

# VISION BIOLÓGICA

BOLETÍN DE LA CLÍNICA Y ACADEMIA "MONTE TABOR"

Volumen 1, nº 2  
Trimestral  
Fecha del Boletín  
Octubre, 2005

## Clínica Monte Tabor presente con stand en la UPOLI.

Agradecemos a todos los que lograron leer el primer número de VISION BIOLÓGICA y nos han ofrecido su apoyo para mejorarlo. Eso nos empuja a continuar difundirlo para que sea un boletín con gran interés para todos y así aprovechar los conocimientos y experiencia que hemos adquirido a lo largo de los años de la práctica de la Medicina Biológica. Por lo cual los invito a ser partícipes de esta empresa.

Dr. Javier Lacayo

**2 do.**



A partir del 20 de agosto de 2005; La Clínica Monte Tabor montó un stand frente a la Biblioteca de la Upoli para ofertar los servicios

que brinda, y exponer los productos y medicamentos con los que cuenta nuestra tienda de productos naturales.

En el Stand participan personal médico y administrativo, para responder preguntas de salud y explicar la forma de atención de la Clínica que inquieten al público en general. Además para facilitarles productos con los beneficios que

gozan los trabajadores y estudiantes de la Universidad.

La intención del Stand es la de promocionar nuestra Clínica acercándonos mas a ustedes.

Los días que estaremos serán los **Lunes y Jueves de 11 a 2 de la tarde y los Sábados de 9 a 1 pm.** Por lo que están cordialmente invitados a visitarnos.

LA FRASE: "Todas las cosas están ya dichas; pero como nadie escucha, hay que volver a empezar siempre" André Gide (1869-1951), escritor francés. "Conocer es recordar"

## Pensamiento

Un dirigente sin energía es como un pianista sin manos, un corredor sin pies, un orador sin voz, porque precisamente falta el instrumento que se necesita para llevar a cabo el propósito. Las gentes siguen a un dirigente entusiasta y es la energía lo que produce el entusiasmo.

Algunos psicólogos creen que el único denominador común de todos los dirigentes es la energía. No el tacto, ni el humor, no la habilidad para organizar, ni la visión, **SINO LA ENERGIA.**

John Haggai



La UPOLI en pro de la salud para beneficio de la comunidad y a favor de la ecología.

### CONTENIDO

Clinica Monte Tabor monta stand en la UPOLI	1
Mecanismos de defensa	2
Un punto de Acupuntura interesante	
Flores de Bach	3
Masaje Infantil .	3
Noni	4
Efectos Emocionales como Afectan los Organos	4

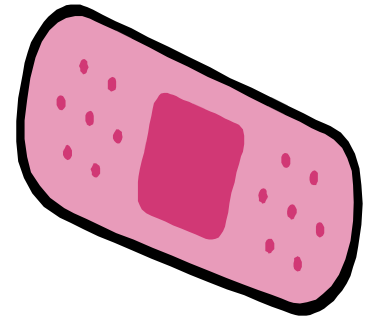
**MEDICINA BIOLÓGICA**

## Mecanismos de defensa

**El dolor de cabeza no es una enfermedad, el dolor de cabeza no es tu enemigo; es tu amigo. Está a tu servicio. Es absolutamente esencial para tu existencia que el cuerpo pueda avisarte cuando algo va mal. Pero en lugar de cambiar lo incorrecto, simplemente apagas la alarma: te tomas una aspirina. Esto es absurdo. Esto es lo que está ocurriendo en la medicina**

**que hace un tratamiento sintomático. Por eso se pierde lo esencial, que es buscar el origen.**

**La tos, el estornudo, alteración emocional, la fiebre, el dolor, la inflamación, la flema, la diarrea, son mecanismos de defensa y te sirven como alarma de que hay algo mal en tu organismo.**



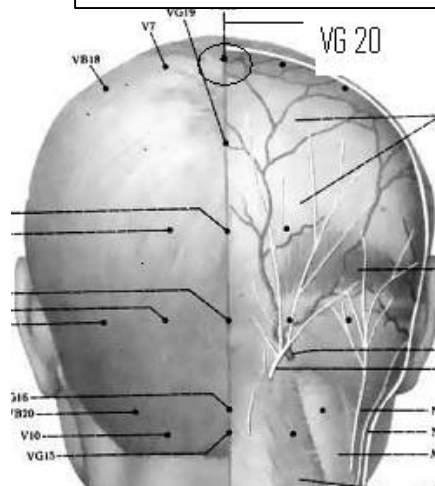
El punto llamado en español Vaso Gobernador 20, llamado también coronilla, en idiomas orientales Pai-Houei, Jiaku-E, Baihui. Es el punto que se encuentra de la parte posterior de las orejas siga la línea hasta la parte superior de la cabeza donde se une con la línea media del cráneo, busque una ligera depresión ubicada hacia la parte posterior de la cabeza.

En Medicina Oriental este punto representa el estado del corazón y del intestino delgado y la zona que la rodea, el sistema y las funciones digestivas, incluido el esófago, el duodeno y el intestino grueso.

El punto VG-20 se le puede aplicar masaje con la yema de los dedos en forma circular orientado a favor de las manecillas del reloj o frotándose las palmas de las manos enérgicamente, luego entrelaza los dedos y aplica las manos en el área del punto para calentarlo. Si lo haces despacio y respirando profundamente notarás sus efectos.

## Un punto de Acupuntura interesante

Por: Dr. Javier Lacayo B.



**Beneficios:** Tranquiliza el corazón, alivia la depresión, baja el dolor de cabeza, mareo por viajes, resaca, surmenage (fatiga por trabajo), insomnio, postración, apoplejía (lesión cerebral), tinnitus (zumbido de oídos), visión borrosa, obstrucción nasal, agitación, potencia la memoria, prolapso rectal y hemorroides.



### TRISTEZA

Aparentan ser felices; tienen dos caras;  
Son hipócritas; en la sociedad toman vino  
O se drogan para aplacar su gran tristeza.

### DESCONOCIDAS

Temor a la oscuridad, a la noche, a los fantasmas, a los espíritus, a la muerte;  
Temor que pone los pelos de punta y  
La carne de gallina.

## Flores de Bach

Se le llaman **Flores de Bach**, a la serie de 38 esencias naturales extraídas de flores silvestres de la región de Gales, en Gran Bretaña, cuyas propiedades curativas fueron descubiertas por el médico galés Edward Bach entre los años 1926 a 1934. A esta serie de remedios son usados en la **Terapia de las emociones**.

Les adelanto cuatro de ellas dándole en forma resumida sus funciones para lo que es usada.

**Agrimonia:** Remedio para la soledad, Tortura mental, Preocupaciones enmascaradas por alegría y cortesía.

**Aspen y Cherry Plum:** Remedios para los que sienten temor.

**Aspen:** Temor indeterminado de origen desconocido, aprehensión, presagio.

**Cherry Plum:** Desesperación, miedo a la pérdida de control y a hacer cosas terribles.

**Cerato:** Remedio para los que sufren incertidumbre. Duda, desconfianza en sí mismo, siempre en busca de consejo.

Dr. Javier Lacayo B.



### INSEGUROS, FALTOS DE CONFIANZA

Cambian constantemente de ideas; no Confían en sí mismos; dependen de los Consejos de los demás.

### MIEDO A PERDER EL CONTROL DE LA MENTE

Temor de volverse loco, de explotar y causar daño; al suicidio, temperamento violento; Impulsos criminales, depresión profunda.

### MASAJE INFANTIL.

Parece que últimamente oímos hablar más del masaje infantil, casi como si fuera una cuestión de moda y aunque pueda parecer muy novedoso en realidad es un arte muy antiguo. A través de sencillas técnicas que provienen de la tradición indú, la metodología sueca y la reflexología, se enseña a los padres a reforzar el apego y los lazos afectivos con sus hijos, con la idea de que lo practiquen a diario en momentos de calma y tranquilidad en sus propias casas.

El masaje infantil no es manipulativo, a diferencia del que los masajistas profesionales suelen aplicar a los adultos, no existen movimientos fuertes, se trata básicamente de establecer una comunicación cálida y amable entre el bebé y los progenitores. El masaje ha de ser firme, aunque suave, con

movimientos rítmicos ya que a los niños les gusta sentir la presión firme de las manos amorosas de sus padres.

Es una manera de aprender a tocar a los hijos y de sentirse cómodo con el roce físico en general. Una forma natural de que los bebés nos digan mucho a cerca de ellos mismos y de que nosotros aprendamos a tocar, no hace falta ninguna cualidad especial para aprender a tocar a un hijo, todo el mundo puede hacerlo. Seguro que muchos de nosotros hemos visto a algunas madres que, sin darse cuenta, dan suaves masajes a su hijo desde el momento de nacer. Es una parte del proceso natural de unión, una necesidad biológica de conocer al recién nacido mediante todos los sentidos.

El contacto físico del masaje no es un capricho sino una necesidad humana básica. Es una forma maravillosa de llegar a conocer a su hijo y a pasar tiempo juntos. Mientras damos masaje regular a un bebé descubrimos la creación de un vínculo que durará toda la vida. El masaje infantil puede ser iniciado tan pronto como lo deseen los padres. . Durante los primeros seis o siete meses conviene aplicar un masaje diario, para después durante la etapa más agitada de gateo y aprender a caminar, reducir esta frecuencia a una o dos sesiones por semana si se desea. Más adelante se irán haciendo modificaciones para poder adaptarse al cuerpo del niño según va creciendo y a sus diferentes necesidades.

Tomado de la revista VERANO 2005  
Cortesía de: Dra. Maria José Ulmos.

# Noni

WALKIRIA FIGUEROA ENRÍQUEZ

*MÁS RARA QUE LA APARIENCIA Y EL OLOR  
DEL NONI ES LA LARGA HISTORIA DE  
SUS USOS MEDICINALES.*

Estudios científicos le atribuyen 101 efectos benéficos sobre el cuerpo humano, por lo que ha revolucionado el desarrollo de los productos naturales en su aplicación nutritiva y terapéutica. Ofrece una mayor calidad de vida, ya que sus extractos aportan elementos con propiedades inmunoestimulantes, antihipertensivas, antiinflamatorias, antipiréticas, antihistamínicas, antibacterianas y analgésicas. Investigaciones realizadas en Japón y Hawai apuntan que la presencia de un agente anticarcinógeno en la planta puede neutralizar el avance de ciertas neoplasias (cáncer) en una etapa temprana de la enfermedad.



"Los productos del Noni no son medicamentos, sino suplementos alimentarios, reconstituyentes o regeneradores a nivel celular que unidos a otros medicamentos cooperan en la mejoría o cura de algunos padecimientos".

**CLINICA Y ACADEMIA**  **UPOLI**  
**MONTE TABOR**  
**MEDICINA NATURAL, BIOLÓGICA Y HOMEOPÁTICA**

Bello Horizonte de la rotonda 150 mts. arriba.

Tel.: 2494594 e-mail: [clinicaupoli@upoli.edu.ni](mailto:clinicaupoli@upoli.edu.ni)

Vistanos en la página web: [www.upoli.edu.ni](http://www.upoli.edu.ni)

## Las Emociones y su relación con los órganos

Según la Medicina Tradicional China, de una antigüedad constatada de cinco mil años, cada emoción básica se halla unida a un órgano y meridiano que lleva su nombre, el cual conecta con otros órganos.

La cólera al hígado y vesícula biliar, la alegría al corazón e intestino delgado, la ansiedad al estómago y bazo-páncreas, la tristeza al pulmón e intestino grueso, el miedo al riñón y vejiga.

Todos los órganos citados tienen unos canales dentro del cuerpo, a modo de autopistas o carreteras, por las que circula la energía, cuando nosotros nos estancamos en una o varias emociones, se produce el bloqueo de la energía, que con el paso del tiempo, dará lugar a la enfermedad dentro de ese órgano. Las emociones que nos dañan, por ser alimentadas, pueden ser variadas y dañar varios órganos al mismo tiempo.

No es que las emociones citadas en sí sean negativas, lo que sí lo es, es el quedarse anclado en esa emoción durante tiempo y tiempo (aunque sea a nivel subconsciente), por ejemplo el miedo a quedarse sin trabajo, a no tener casa, a quedarse sin pareja, va dañando nuestros riñones y será muy fácil tener infecciones renales o cálculos o lumbago, etc.

Es interesante e importante recordar que un problema de un órgano favorece la aparición de emociones exageradas o desproporcionadas.

Los más afectados suelen ser el corazón, el hígado y el intestino Grueso.

El corazón es el rey de todos los órganos y además controla la mente, por tanto cuando un órgano se halla desmandado en su función, termina dañando al corazón, producirá palpitaciones, pesadillas, insomnio, alteraciones mentales, manías, etc.

El hígado alterado produce depresión, mal genio, suspiros, tumores de mamas, ovarios o útero, dolor en los flancos, etc.

El intestino grueso se manifestará con anorexia o por el contrario, exceso de apetito, vientre abultado, etc.

Recopilación y cortesía: Dr. Javier Lacayo B.