

ESTIMACIONES Y PROYECCIONES DE LA POBLACIÓN

---

**INSTITUTO NACIONAL DE INFORMACIÓN DE DESARROLLO**

**NICARAGUA: ESTIMACIONES Y PROYECCIONES DE  
POBLACIÓN NACIONAL.  
1950-2050  
(REVISIÓN 2007)**

# ESTIMACIONES Y PROYECCIONES DE LA POBLACIÓN

---

## INDICE

<b>INTRODUCCIÓN.....</b>	<b>3</b>
<b>I. ESTIMACIÓN Y PROYECCIÓN DE LOS COMPONENTES DEMOGRAFICOS 1950-2050. ....</b>	<b>5</b>
1.1 MORTALIDAD.....	5
<i>i. Estimación de la mortalidad en los primeros años de vida (0 a 5 años).....</i>	<i>6</i>
<i>ii. Estimación de la mortalidad de 5 más años. ....</i>	<i>6</i>
1.2. NIVELES Y TENDENCIAS DE LA FECUNDIDAD .....	11
<i>i. Estimación y proyección de la fecundidad. ....</i>	<i>12</i>
<i>ii. Estimación de la estructura de la fecundidad para el período 1950-2005.....</i>	<i>14</i>
<i>iii. Proyección del nivel y estructura de la fecundidad para el período 2005-2050. ....</i>	<i>15</i>
1.3. ESTIMACIÓN Y PROYECCIÓN DE LA MIGRACIÓN INTERNACIONAL. ....	15
<b>II. CONCILIACIÓN CENSAL Y POBLACIÓN BASE.....</b>	<b>18</b>
2.1. CALIDAD Y COBERTURA DE LOS CENSOS NACIONALES .....	18
<i>i. Composición por sexo y edad de la población censada. 1950-2005. ....</i>	<i>18</i>
<i>ii. Estimación de la omisión censal.....</i>	<i>20</i>
<b>PIRAMIDES POBLACIONALES SEGÚN SEXO. 1950 2050 .....</b>	<b>23</b>
<b>DEFINICIÓN DE ALGUNOS INDICADORES DEMOGRÁFICOS.....</b>	<b>38</b>
<b>DEFINICIONES DE ALGUNAS FUNCIONES DE LA TABLA DE MORTALIDAD .....</b>	<b>39</b>

## ESTIMACIONES Y PROYECCIONES DE LA POBLACIÓN

---

### INTRODUCCIÓN

El presente documento “NICARAGUA: ESTIMACIONES Y PROYECCIONES DE POBLACIÓN NACIONAL. 1950-2050. Revisión 2007” contiene las estimaciones y proyecciones elaboradas conjuntamente entre el Instituto Nacional de Información de Desarrollo (INIDE), el Fondo de Población de las Naciones Unidas (UNFPA) y el Centro Latinoamericano y Caribeño de Demografía, CELADE – División de Población de la CEPAL, dentro del marco del proyecto “Fortalecimiento al INIDE y apoyo a la preparación del VIII Censo de Población y IV de Vivienda 2005” UNFPA-INIDE.

Se reconoce ampliamente que las proyecciones de población, por sexo y edad, tanto al nivel nacional como para las diferentes áreas geográficas y político-administrativas de un país, constituyen una herramienta de gran utilidad para los fines de la planificación económica y social. En efecto, la evolución probable de la población total en el futuro próximo es un elemento fundamental para la determinación de las demandas sociales y la elaboración de planes y programas en diversos campos del desarrollo, tales como la generación de empleos productivos, la producción de bienes y servicios económicos, la construcción de establecimientos educativos y de salud, la formación de recursos humanos en estas áreas, la construcción de viviendas y soluciones habitacionales, entre otros de similar importancia.

Como es de suponer, la calidad y utilidad potencial y efectiva de las proyecciones de población dependen, estrechamente, del grado en que estén basadas en análisis cuidadosos de las tendencias pasadas y recientes de los componentes del cambio demográfico -fecundidad, mortalidad y migraciones- y sus relaciones con los aspectos sociales, culturales y económicos, así como en la adecuada consideración de estas tendencias y relaciones al formular las hipótesis de evolución futura de los indicados componentes. El cumplimiento de estos requisitos descansa a su vez en la disponibilidad de información confiable, detallada y oportuna sobre las variables de interés, por lo que, a medida que se producen nuevas y mejores estadísticas, se plantea la necesidad de la revisión y actualización de las proyecciones.

Este trabajo, se fundamentó en los datos de los censos de población de 1950, 1963, 1971, 1995 y 2005, las encuestas nacionales de fecundidad, las estadísticas vitales y otras fuentes. La disponibilidad de información proveniente de la Encuesta Demográfica y de Salud de 2006 (ENDESA-2006) y de los datos obtenidos en el censo de población de 2005, brinda la oportunidad de realizar un examen más exhaustivo y una determinación más precisa de las tendencias demográficas registradas en los años recientes y, sobre esta base, actualizar las proyecciones no sólo para el total del país sino también, en fases posteriores, para las áreas y subgrupos de población relevantes para la planificación.

Entre los comportamientos demográficos en períodos recientes -puestos de manifiesto en particular por las dos últimas encuestas demográficas y de salud- que es necesario tomar debidamente en cuenta en los cálculos básicos e hipótesis de las proyecciones figuran la reducción de la mortalidad infantil y general, una acentuado descenso de los niveles de fecundidad y un aparente y sostenido incremento de la emigración hacia el exterior. En este último sentido, la disponibilidad de datos provenientes de los censos de la ronda del 2000 del Programa de Investigación de la Migración Internacional (IMILA) del CELADE<sup>1</sup>, así como los datos específicos del Censo de Nicaragua de 2005 y datos de registros de entradas y salidas de Nicaragua han permitido revisar las estimaciones de la migración internacional que constituye una variable clave en la dinámica demográfica nicaragüense.

---

<sup>1</sup> CELADE (2006). Observatorio Demográfico No. 1 “Migración Internacional”. Abril de 2006. Santiago de Chile.

## ESTIMACIONES Y PROYECCIONES DE LA POBLACIÓN

---

Por último, procede indicar que para la realización de estas proyecciones se utilizó el Sistema PRODEM para microcomputadoras desarrollado por el CELADE, el cual contiene un conjunto de métodos demográficos y matemáticos para elaborar proyecciones de la población total de un país, así como desagregadas a diversos niveles geográficos. Adicionalmente, en el proceso de estimación, evaluación y análisis de los componentes demográficos para el período base de la proyección, se diseñaron aplicaciones especiales para planillas de cálculo electrónico EXCEL, las cuales permiten obtener y compatibilizar las estimaciones provenientes de los métodos indirectos de estimación demográfica.

### **I. ESTIMACIÓN Y PROYECCIÓN DE LOS COMPONENTES DEMOGRAFICOS 1950-2050.**

La determinación, de los niveles, tendencias y estructuras por sexo y edad de los componentes del cambio poblacional, en especial en períodos cercanos a la fecha base o de inicio de la proyección, cumple al menos dos propósitos importantes. Por un lado, permite establecer el grado de consistencia entre los cambios resultantes de la interacción de la fecundidad, la mortalidad y las migraciones -variables éstas generalmente estimadas a partir de encuestas y registros continuos- y los observados en las cifras de población por sexo y edad arrojadas por los últimos censos de población. A través de estas comparaciones y "conciliaciones" de datos se efectúa el ajuste de la población base en el año 2005, utilizado como base de las presentes proyecciones.

Las tasas y distribuciones por sexo y edad estimados para los distintos fenómenos demográficos a lo largo del tiempo, constituyen elementos fundamentales, para la elaboración de las hipótesis en que se sustentan las proyecciones

#### **1.1 Mortalidad**

Establecer las tendencias y condiciones de la mortalidad de la población es uno de los aspectos fundamentales que se abordan desde el campo del análisis demográfico como paso previo de los programas de preparación y/o actualización de las proyecciones de población del país.

Es ampliamente reconocido que las condiciones de mortalidad están asociadas a múltiples factores de carácter biológico, económico, social, cultural e incluso político que deben ser el marco de referencia en estudios en profundidad de esta materia. Sin embargo en esta etapa, el enfoque y esfuerzo fundamental es evaluar, caracterizar y producir las mejores estimaciones sobre la mortalidad por sexo y grupos de edad, conocimiento que resulta básico para la construcción de las tablas de vida o tablas de mortalidad.

Con este análisis se logra una completa descripción estadística sobre el comportamiento de la mortalidad en relación con los diversos grupos de edad, suministrando además una medida resumen de la mortalidad general - la esperanza de vida al nacer - medida no afectada por la composición por edad de la población. El trabajo en definitiva se propuso construir una serie histórica de tablas de mortalidad, de donde se han de derivar también las funciones indispensables para la elaboración de las proyecciones población.

Teniendo en cuenta los múltiples esfuerzos realizados en el país para establecer las condiciones reales de su dinámica demográfica, se incorporan en el análisis todos los aportes, que se han logrado a partir de los censos de 1995 y 2005, en particular de este último y, por supuesto la información suministrada por las Encuestas Nacionales de Demografía y Salud 2001 y 2006. Con todo y sus limitaciones se ha procurado efectuar un aprovechamiento intensivo de la información disponible sobre nacimientos y defunciones, para extraer de allí todos los antecedentes que resultan de utilidad para una mejor aproximación a la realidad del país.

Reconociendo el subregistro de las muertes se considera que si bien esta fuente no permite una estimación adecuada del nivel de mortalidad, la estructura por edad y diferencias por sexo pueden reflejar con bastante aproximación su comportamiento real. En definitiva en la construcción de los indicadores que se requieren se han combinado los elementos sobre estructura por edad y sexo de las estadísticas vitales y las estimaciones directas e indirectas sobre mortalidad infantil, derivadas de otras fuentes.

## ESTIMACIONES Y PROYECCIONES DE LA POBLACIÓN

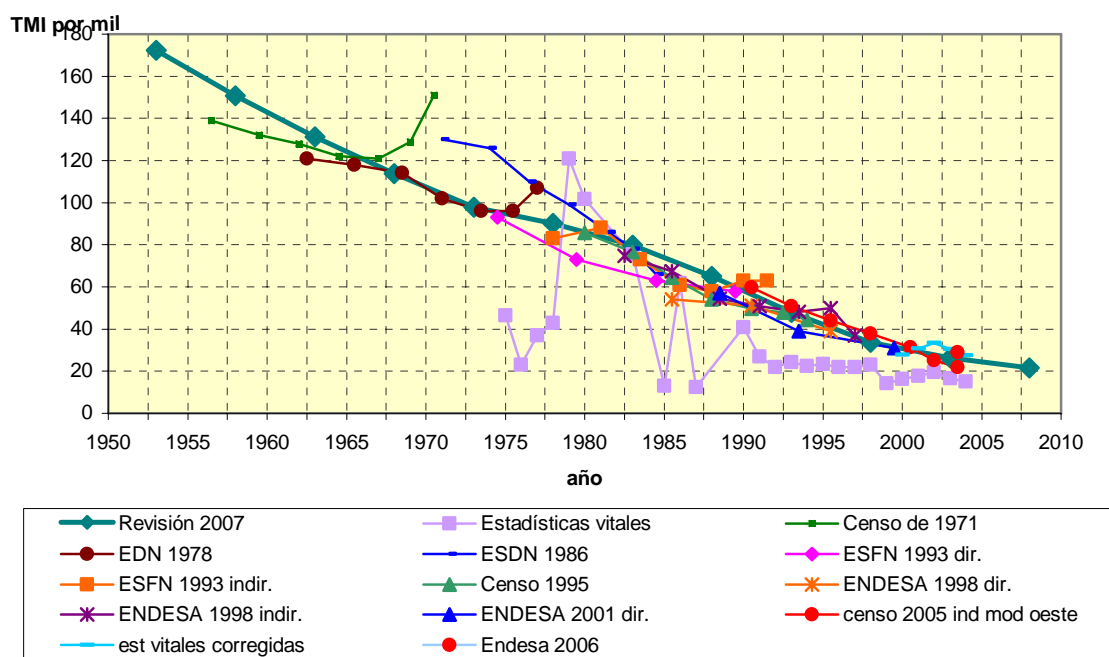
### i. Estimación de la mortalidad en los primeros años de vida (0 a 5 años)

A partir de las diversas fuentes se estimó las tasas de mortalidad infantil para el período histórico 1950-2005. Los resultados de estas aplicaciones se presentan en la figura 1.

En base al valor estimado de la mortalidad infantil de ambos sexos para cada quinquenio del período 1950-2005, se determinó una mortalidad infantil y una mortalidad entre 1 y 5 años para cada sexo, utilizando el diferencial por sexo que se pudo calcular a partir del registro de nacimientos y defunciones del período 1990 – 2005. y también mediante la utilización de las tablas de mortalidad modelo Oeste de Coale-Demeny. La figura 4 resume el análisis realizado

**Figura 1**  
Nicaragua: Tasa de mortalidad infantil de ambos sexos estimadas según diversas fuentes y estimación adoptada para cada quinquenio. 1950-2005

(defunciones de menores de un año por mil nacidos vivos)



### ii. Estimación de la mortalidad de 5 más años.

Para estimar la mortalidad de la población de 5 y más años del período 1950-2005 se analizaron las tasas específicas de mortalidad por sexo y edad -  $m(x, n)$ - implícitas en proyecciones anteriores, y las calculadas de una parte en base a las defunciones registradas en las estadísticas vitales (2000-2004) y las construidas con las defunciones del último año captada en el censo del año 2005 que, entrega información sobre defunciones ocurridas en el hogar, con la cual fue posible construir las tablas de mortalidad y mejorar las construidas a partir de las estadísticas vitales.

## ESTIMACIONES Y PROYECCIONES DE LA POBLACIÓN

Con las  $m(x, n)$  estimadas para cada sexo para el año 2005 y la probabilidad de muerte de menores de 5 años ( $Q(1)$  y  $Q(1-4)$ ) estimadas para el año 2005, se construyeron tablas de mortalidad por sexo. En estas tablas se estimaron las esperanzas de vida al nacimiento ( $e(0)$ ) de 68,3 años para hombres y de 74,4 años para mujeres.

Si bien es cierto que el registro de muertes presenta un alto grado de omisión las curvas de mortalidad derivadas con datos de las estadísticas vitales, presentan una gran regularidad en todas las edades, dejando en claro que las mismas constituyen un reflejo apropiado de la estructura de la mortalidad por edad.

Las tablas construidas a partir de estas tasas presentan una gran coherencia en sus resultados reflejándose en ellas el patrón general de evolución que corrientemente se observa en todos los países. De dichas tablas se destacan los siguientes aspectos:

- Establecen en forma clara los cambios que en el tiempo ha logrado el país respecto a reducción de la mortalidad general.
- Identifican claramente las condiciones de sobre mortalidad masculina en todas las edades.
- Al derivar la esperanza de vida asociada a dichas tasas, se establece la tendencia al aumento de la diferencia en la esperanza de vida al nacer entre los sexos.

En el cuadro 1 se presentan los valores de las esperanzas de vida al nacer y de mortalidad infantil por sexo obtenidas con información de estadísticas vitales, información censal y de las encuestas realizada en ese período.

Cuadro 1.  
Nicaragua: Estimaciones de la tasas de mortalidad infantil ( $Q(1)$ ) y esperanza de vida al nacer ( $e(0)$ ) implícitas en las tablas de vida estimadas en base a la información disponible.  
1950-2005

Año	Mortalidad Infantil ( $Q(0)$ ) (por mil nacidos vivos)		Esperanza de vida al nacer	
	Hombres	Mujeres	Hombres	Mujeres
1950	180	154	40,8	43,7
1975	98	88	55,3	60,0
1984	90	74	56,7	63,0
1995	47	36	64,7	69,4
2005	28	22	68,3	74,4

Fuente: Tablas de mortalidad estimadas para el país.

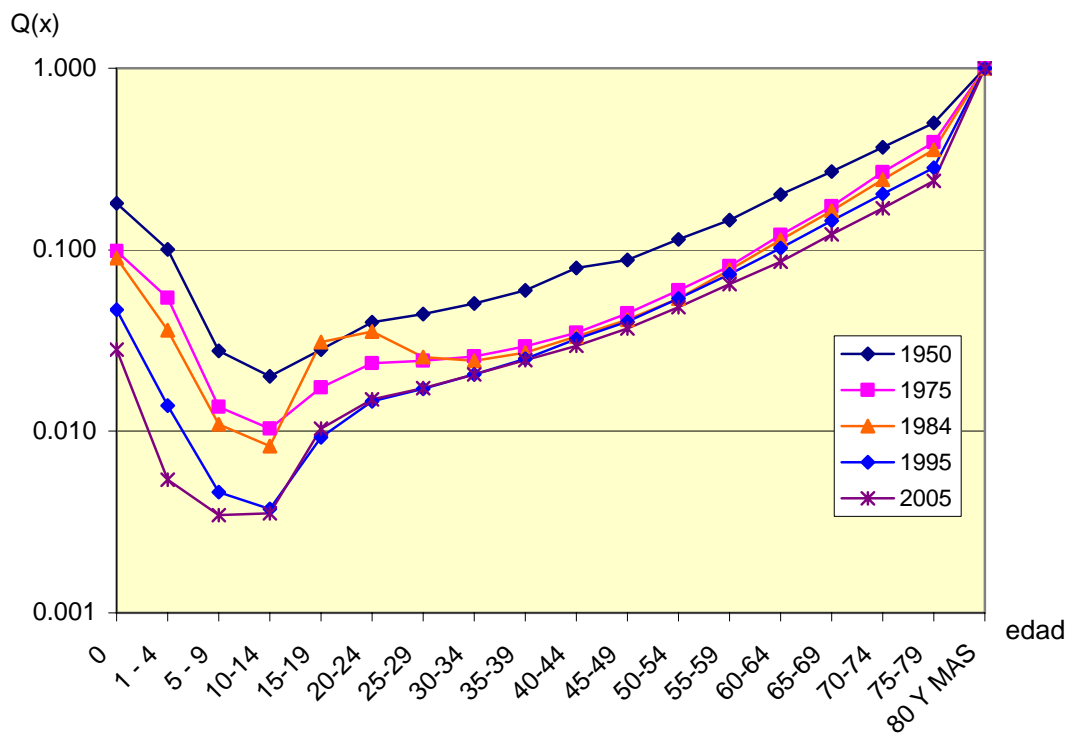
El país logró durante este último período ínter censal una ganancia de 3,6 y 5,0 años en la esperanza de vida de un recién nacido para hombres y mujeres respectivamente, en concordancia con incrementos mayores en los mismos períodos en que se lograron las reducciones más altas de la mortalidad infantil.

Las figuras 2a y 2b, ilustran la evolución de las probabilidades de muerte estimadas para hombres y mujeres en las talas de mortalidad correspondientes.

## ESTIMACIONES Y PROYECCIONES DE LA POBLACIÓN

Figura 2a.

Nicaragua: Probabilidad de muerte ( $q(x)$ ) estimadas para la población masculina en base a las fuentes disponibles. 1950-2005

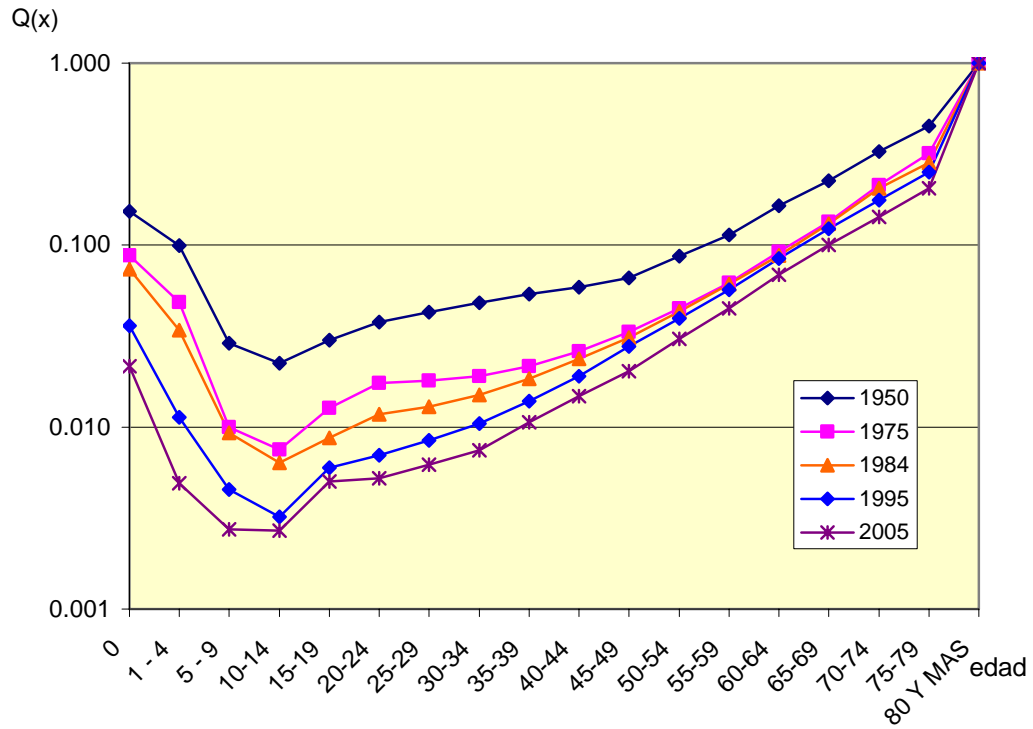




## ESTIMACIONES Y PROYECCIONES DE LA POBLACIÓN

Figura 2b.

Nicaragua: Probabilidad de muerte ( $q(x)$ ) estimadas para la población femenina en base a las fuentes disponibles. 1950-2005



## ESTIMACIONES Y PROYECCIONES DE LA POBLACIÓN

---

Para estimar las  $e(0)$  para los quinquenios del período histórico, se utilizó las tablas de mortalidad de Coale-Demeny modelo oeste, compatibles con las tasas de mortalidad infantil anteriormente estimadas. En el cuadro 2 se presentan los valores obtenidos de la  $e(0)$  para cada sexo por quinquenio.

**Cuadro 2**  
**Nicaragua: Esperanza de vida al nacer estimadas por sexo según quinquenio.**  
**1950-2005**

Quinquenio	Hombres	Mujeres
1950-1955	40,89	43,73
1955-1960	44,11	46,76
1960-1965	47,31	50,00
1965-1970	50,51	53,41
1970-1975	53,70	56,81
1975-1980	55,29	60,00
1980-1985	56,46	62,61
1985-1990	59,00	65,50
1990-1995	63,53	68,70
1995-2000	65,89	71,06
2000-2005	67,97	73,82

Por último, se obtuvo la estimación de la mortalidad por sexo y grupos quinquenales de edad, interpolando las probabilidad de muerte ( $Q(x,5)$ ) entre las tablas estimadas para 1950, 1975, 1984, 1995 y 2005.

### iii. Proyección del nivel y estructura de la mortalidad

Para proyectar las  $e(0)$  por sexo entre 2005 y 2050 se utilizó el procedimiento logístico para cada sexo independientemente y se controló los diferenciales entre sexo.

Para la proyección de la estructura de la mortalidad ( $Q(x,n)$ ) se realizó una interpolación lineal entre las tablas de mortalidad estimadas para el año 2005 y la tabla límite del CELADE<sup>2</sup>.

---

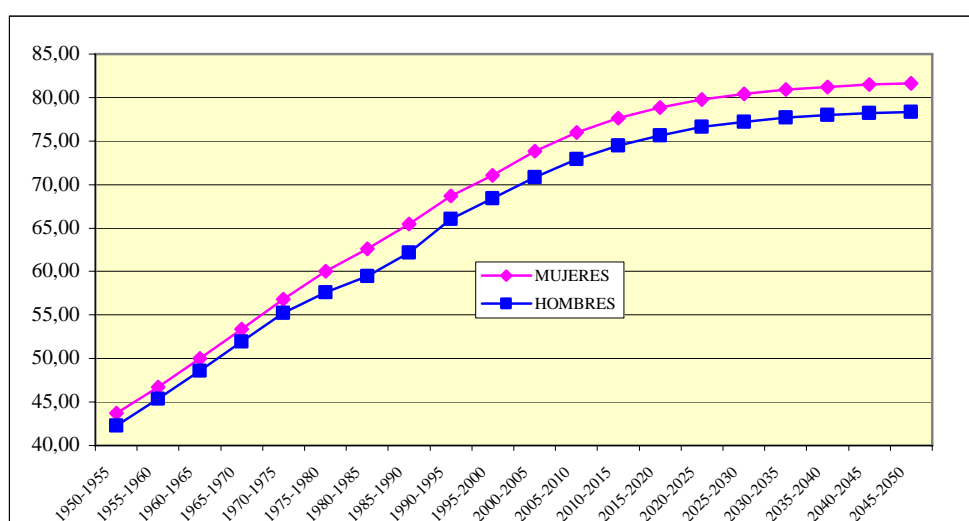
<sup>2</sup> Tablas límite generadas en CELADE con una  $e(0)$  de 81 años para hombres y 88 para mujeres.

## ESTIMACIONES Y PROYECCIONES DE LA POBLACIÓN

**Cuadro 3.**  
**Nicaragua: Esperanza de vida al nacer proyectadas según sexo por período. 2005-2050**

Período	Hombres	Mujeres
2005-2010	69,91	76,02
2010-2015	71,51	77,66
2015-2020	72,59	78,88
2020-2025	73,66	79,78
2025-2030	74,17	80,43
2030-2035	74,60	80,89
2035-2040	74,89	81,22
2040-2045	75,08	81,46
2045-2050	75,21	81,62

**Figura 3**  
**Nicaragua: Esperanza de vida al nacer estimadas y proyectadas según sexo por períodos. 1950-2050**



Fuente: Cuadros 2 y 3

### 1.2. Niveles y tendencias de la fecundidad

Para analizar la dinámica de los componentes se consideran dos aspectos: uno el nivel y otro la estructura. Para analizar los niveles de fecundidad se utiliza como indicador general la Tasa Global de Fecundidad<sup>3</sup> y para establecer la estructura, las tasas específicas de fecundidad por edad.

<sup>3</sup> La Tasa Global de Fecundidad representa el número de hijos que en promedio tendría cada mujer de una cohorte hipotética de mujeres no expuestas al riesgo de muerte desde el inicio hasta el fin del período fértil y que, a partir del

## ESTIMACIONES Y PROYECCIONES DE LA POBLACIÓN

---

En las proyecciones de población, las tasas de fecundidad por edad son utilizadas en el modelo de componentes para generar el número de nacimientos que se espera ocurran dentro de cada quinquenio. Los aspectos más relevantes de la dinámica de la fecundidad de la población nicaragüense son entre otros:

- a) El importante y continuo proceso reducción de la fecundidad que se inicio a mediados de la década de los 60. En 40 años la fecundidad del país se redujo en más del 50 por ciento, constituyéndose en uno de los procesos de más rápido cambio demográfico.
- b) La enorme coherencia que tienen las estimaciones de la fecundidad del país no obstante que provienen de diversas fuentes. (figura 4)
- c) El paulatino cambio en la estructura general de la fecundidad con una mayor participación de las mujeres de 20 a 24 años.
- d) Los cambios socio económico observados.

Los avances en la transición demográfica del país y como consecuencia de ello de la reducción de su ritmo de crecimiento ha estado acompañada de cambios tales como un avance de la urbanización, mejoras en las condiciones de educación, ampliación de la cobertura del sistema de salud.

### **i. Estimación y proyección de la fecundidad.**

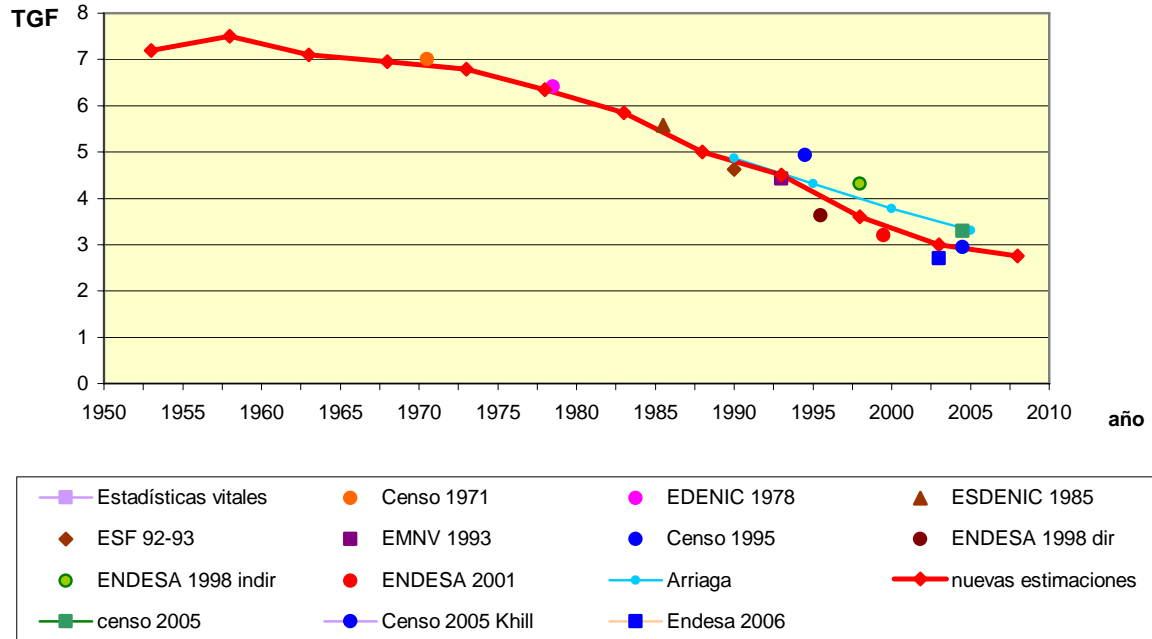
Con la información proveniente de las fuentes disponibles, se estimaron tasas globales y específicas de fecundidad por edad mediante la aplicación de métodos directos (censos y estadísticas vitales) e indirectos (método P/F de Brass) de estimación. En base a estas estimaciones y al proceso de conciliación censal se adoptaron nuevas estimaciones para las TGF del período histórico (1950-2005). La figura 4 ilustra los resultados del análisis.

---

momento en que se inicia la reproducción, están expuestas a las tasas de fecundidad por edad del momento de la población en estudio.

## ESTIMACIONES Y PROYECCIONES DE LA POBLACIÓN

Figura 4  
Nicaragua: Estimación de la TGF según diversas fuentes



En función de los valores obtenidos de las diversas fuentes y el proceso de conciliación censal, se adoptaron valores de tasas globales de fecundidad para cada quinquenio del período 1950-2005. El cuadro 4 presenta los valores seleccionados de las tasas globales de fecundidad para cada quinquenio.

**Cuadro 4**  
**Nicaragua: Tasas globales de fecundidad estimadas según quinquenios.**  
**1950-2005**

Quinquenio	Tasa global de fecundad (hijos por mujer)
<b>1950-1955</b>	7,20
<b>1955-1960</b>	7,50
<b>1960-1965</b>	7,10
<b>1965-1970</b>	6,95
<b>1970-1975</b>	6,79
<b>1975-1980</b>	6,35
<b>1980-1985</b>	5,85
<b>1985-1990</b>	5,00
<b>1990-1995</b>	4,50
<b>1995-2000</b>	3,60
<b>2000-2005</b>	3,00

Fuente: Figura 2 y conciliación censal.

## ESTIMACIONES Y PROYECCIONES DE LA POBLACIÓN

### ii. Estimación de la estructura de la fecundidad para el período 1950-2005.

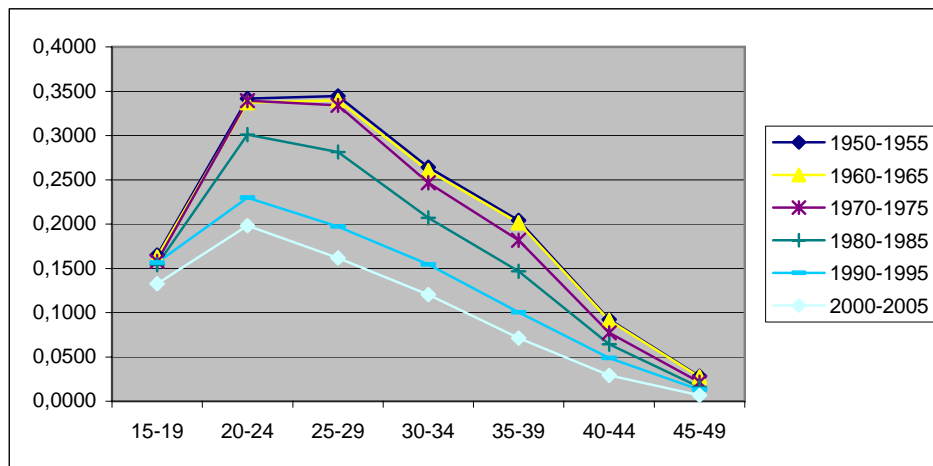
Para determinar la estructura de la fecundidad se analizó el comportamiento de las tasas específicas de fecundidad por edad-f(x,n)- de las fuentes disponibles.

En función de este análisis se obtuvieron las tasas por edad ajustándose al nivel de fecundidad estimado. (Cuadro 4 figura 5)

**Cuadro 4.**  
Nicaragua: Tasas específicas de fecundidad por edades estimadas por quinquenio.  
1950-2005

QUINQUENIOS	TASAS ESPECÍFICAS POR EDAD (POR MUJER)						
	15-19	20-24	25-29	30-34	35-39	40-44	45-49
1950-1955	0.1650	0.3419	0.3446	0.2641	0.2041	0.0923	0.0279
1955-1960	0.1719	0.3562	0.3589	0.2751	0.2126	0.0962	0.0291
1960-1965	0.1627	0.3372	0.3398	0.2605	0.2013	0.0911	0.0275
1965-1970	0.1602	0.3363	0.3362	0.2541	0.1929	0.0853	0.0250
1970-1975	0.1579	0.3392	0.3341	0.2465	0.1816	0.0773	0.0213
1975-1980	0.1490	0.3274	0.3173	0.2286	0.1634	0.0668	0.0175
1980-1985	0.1540	0.3012	0.2813	0.2070	0.1466	0.0643	0.0157
1985-1990	0.1601	0.2729	0.2250	0.1673	0.1125	0.0488	0.0135
1990-1995	0.1566	0.2299	0.1971	0.1543	0.1004	0.0486	0.0131
1995-2000	0.1326	0.1984	0.1616	0.1204	0.0714	0.0290	0.0066
2000-2005	0.1194	0.1589	0.1393	0.0985	0.0564	0.0214	0.0062

**Figura 5**  
Nicaragua: Tasas específicas de fecundidad por edad estimadas por quinquenios.  
1950-2005



## ESTIMACIONES Y PROYECCIONES DE LA POBLACIÓN

### iii. Proyección del nivel y estructura de la fecundidad para el período 2005-2050.

Para proyectar las tasas globales de fecundidad (TGF) en este período se utilizó una curva logística que generalmente expresa en forma satisfactoria el comportamiento y evolución de la fecundidad en función del tiempo.

Para atender los criterios de evolución de la TGF establecidos por la División de Población de las Naciones Unidas, se definió la función logística tomando como asíntota superior el valor de 7 hijos por mujer y para la asíntota inferior 1.7. Como pivotes se utilizó el valor observado de 3.04 para el año 2003 (punto medio del quinquenio 2000-2005) y 1.85 para el año 2048 (punto medio del quinquenio 2045-2050). De esta manera se logra mantener el ritmo de descenso de la TGF observado, en el período 1950-2005, con las estimadas para el período de proyección hasta alcanzar el valor límite establecido de 1.85 en el período 2045-2050. El cuadro 5 resume los valores de la TGF proyectado hasta el quinquenio 2045-2050.

**Cuadro 5**  
**Nicaragua: Tasas globales de fecundidad proyectadas según quinquenio.**  
**2000-2050**

Período	Tasa global de fecundidad (hijos por mujer)
<b>2000-2005</b>	3,00
<b>2005-2010</b>	2,76
<b>2010-2015</b>	2,55
<b>2015-2020</b>	2,37
<b>2020-2025</b>	2,23
<b>2025-2030</b>	2,12
<b>2030-2035</b>	2,02
<b>2035-2040</b>	1,95
<b>2040-2045</b>	1,89
<b>2045-2050</b>	1,85

Las tasas de la fecundidad  $-f(x,n)-$  se proyectaron utilizando el modelo relacional de Gompertz tomando como estructura base la estimada para el quinquenio 1995-2000 (TGF de 3.6) y como estándar la estimada para en quinquenio 2000-2005 (TGF de 3.0). Logrando así mantener la coherencia en la evolución de la estructura observada en el período histórico con la del período de proyección.

### 1.3. Estimación y proyección de la migración internacional.

La movilidad espacial de la población en general y la migración internacional en particular, son por lo general aspectos demográficos de difícil determinación. En el país la situación es de gran deficiencia pues no se dispone de adecuadas fuentes de información sobre esta materia. Aunque las estimaciones que se tienen no son suficientemente precisas, se reconoce ampliamente y desde hace mucho tiempo que el país se ha caracterizado por ser eminentemente un país expulsor de población.

## ESTIMACIONES Y PROYECCIONES DE LA POBLACIÓN

---

Para la determinación de este componente se consideraron:

1. Población total de los censos de 1950, 1963, 1971, 1995, 2005 y.
2. Población censada en Nicaragua y nacida en países extranjeros. (inmigrantes, Programa IMILA<sup>4</sup>);
3. Población nacida en Nicaragua y censada en otros países (emigrantes, programa IMILA);
4. Población nacida en Nicaragua según lugar de nacimiento en un período anterior. (inmigración de retorno)
5. Información de proveniente de la pregunta de miembros del hogar que residen en el exterior del censo de 2005.
6. Registro de entradas y salidas de Nicaragua.

Con los estos antecedentes sobre esta materia y el análisis de la dinámica demográfica del período 1950-2005, se pueden indicar las características por sexo y edad de la movilidad internacional en el país.

Del análisis realizado se concluye que Nicaragua se ha caracterizado por ser un país de saldo migratorio negativo (mayor emigración que inmigración), ligeramente más masculina que femenina en determinados quinquenios. Con una estructura migratoria diferencial por edades, o sea, mayor emigración de jóvenes en edades de trabajar.

También se destaca el hecho de que la migración es una variable de suma importancia en la dinámica de la población nicaragüense. Impacta no sólo a la población emigrante adulta joven sino que también a la población de menores de 5 años dado que migra un importante volumen de mujeres en edad fértil.

En base a las estimaciones obtenidas y al proceso de conciliación censal se estimaron los saldos netos migratorios por sexo y edad de cada período. Para proyectarlos, se consideró un descenso gradual de la migración neta y una mayor igualdad en la composición por sexo y edad de los saldos migratorios. Los saldos netos totales por sexos estimados y proyectados se presentan en el cuadro 6.

---

<sup>4</sup> Programa de Investigación de la Migración Internacional en Latinoamérica del CELADE.



## ESTIMACIONES Y PROYECCIONES DE LA POBLACIÓN

**Cuadro 6**  
**Nicaragua: Saldos migratorio netos estimados y proyectados por sexo según quinquenio.**  
**1950-2050**

Período	Saldo migratorio neto		
	Total	Hombres	Mujeres
1950-1955	-10800	-6000	-4800
1955-1960	-11000	-6000	-5000
1960-1965	-14000	-8000	-6000
1965-1970	-19000	-12000	-7000
1970-1975	-40006	-20006	-20000
1975-1980	-59950	-30300	-29650
1980-1985	-110150	-55500	-54650
1985-1990	-155700	-81700	-74000
1990-1995	-113950	-62700	-51250
1995-2000	-157800	-82300	-75500
2000-2005	-206400	-109500	-96900
2005-2010	-200000	-110000	-90000
2010-2015	-190006	-104500	-85500
2015-2020	-180000	-90000	-90000
2020-2025	-160000	-80000	-80000
2025-2030	-140000	-70000	-70000
2030-2035	-120000	-60000	-60000
2035-2040	-95006	-47500	-47500
2040-2045	-66000	-33000	-33000
2045-2050	-35000	-17500	-17500

### II. CONCILIACIÓN CENSAL Y POBLACIÓN BASE

Además de establecer la dinámica de los componentes del crecimiento de la población, uno de los puntos más importantes durante la preparación de las proyecciones de población tiene que ver con la necesidad de establecer una población base por sexo y grupos de edades. Esta población constituye el punto de partida del escenario poblacional que se va a construir y en tal sentido, para que los resultados sean satisfactorios, debe buscarse que dicha población sea lo más correcta posible en términos de tamaño y composición por sexo y edad.

Corrientemente estas poblaciones se obtienen de las cifras censales, evaluadas y corregidas, en cuanto a cobertura y mala declaración de la edad, pero además conciliadas con los antecedentes sobre el comportamiento pasado y reciente de la mortalidad, la fecundidad y las migraciones.

#### 2.1. Calidad y cobertura de los censos nacionales

El censo es una fotografía de la población en un momento dado, o sea, se empadrona toda la población que reside o está presente en un determinado territorio en una fecha determinada. Sin embargo, es factible imaginar que en la práctica no se logre contar con el 100% de la población. Esto dependerá de la complejidad del proceso mismo: por el tamaño o dificultad de acceso del territorio censado; o por las características de la información captada en el censo; o por la calidad de la capacitación del personal involucrado en el trabajo de campo; o por la complejidad del proceso de creación y procesamiento de la base de datos correspondiente (entre los más frecuentes).

Por otra parte, además de los problemas de cobertura de la información empadronada, está el problema de calidad de la información, o sea, errores en la información recogida. De estos errores el más frecuente es la mala declaración de la edad ya sea por la preferencia de dígitos o redondeo de la edad (normalmente se prefiere los terminados en cero y cinco); ello ocurre porque en la mayoría de los casos el informante no es la persona sobre la cual se requiere ese dato, sino que un miembro del hogar informa también por el resto de las personas.

Por lo anterior se justifica que al proceso de estimación y proyección de la población acompañe una etapa de evaluación de la población censada por sexo y edad. Esta evaluación puede ser realizada de manera directa por medio de las encuestas de post-empadronamiento o de manera indirecta evaluando la dinámica demográfica del período de estimación, 1950-2005 en este caso particular.

En el estudio realizado se ha estimado la omisión censal por sexo y edad de los cinco últimos censos por el método de conciliación censal, que considera la dinámica demográfica del período 1950-2005. Este proceso es dinámico; o sea, se realiza una primera conciliación que nos orienta en la revisión de las estimaciones de los componentes demográficos analizando la omisión censal, obtenida a partir de estimaciones iniciales. Posteriormente a la revisión de estas estimaciones de los componentes demográficos, se obtiene la omisión censal definitiva.

##### i. Composición por sexo y edad de la población censada. 1950-2005.

La composición por sexo y edad de la población es la información fundamental captada en los censos de población, la cual constituye la base para las estimaciones demográficas y el denominador de diversos indicadores relacionados con características específicas de la población en estudio. De ahí la importancia de evaluar su calidad.

## ESTIMACIONES Y PROYECCIONES DE LA POBLACIÓN

Al analizar el índice de masculinidad<sup>5</sup>, cuadro 7, se observa un valor inferior a 100 en los cinco censos analizados, indicando un menor número de hombres que mujeres. Este valor estaría indicando: una mayor emigración de hombres que de mujeres, una mayor omisión de hombres que de mujeres en los censos y, en menor medida, el efecto de la mortalidad diferencial por sexo. Generalmente, el efecto en la composición por sexo de la población total censada es el resultado de la combinación de estos factores.

**Cuadro 7**  
**Nicaragua: Índice de masculinidad observado en los censos.**

Censo	Índice de Masculinidad (hombres por 100 mujeres)
1950	97.0
1963	97.5
1971	96.4
1995	97.2
2005	97.2

Fuente: Censos de Población.

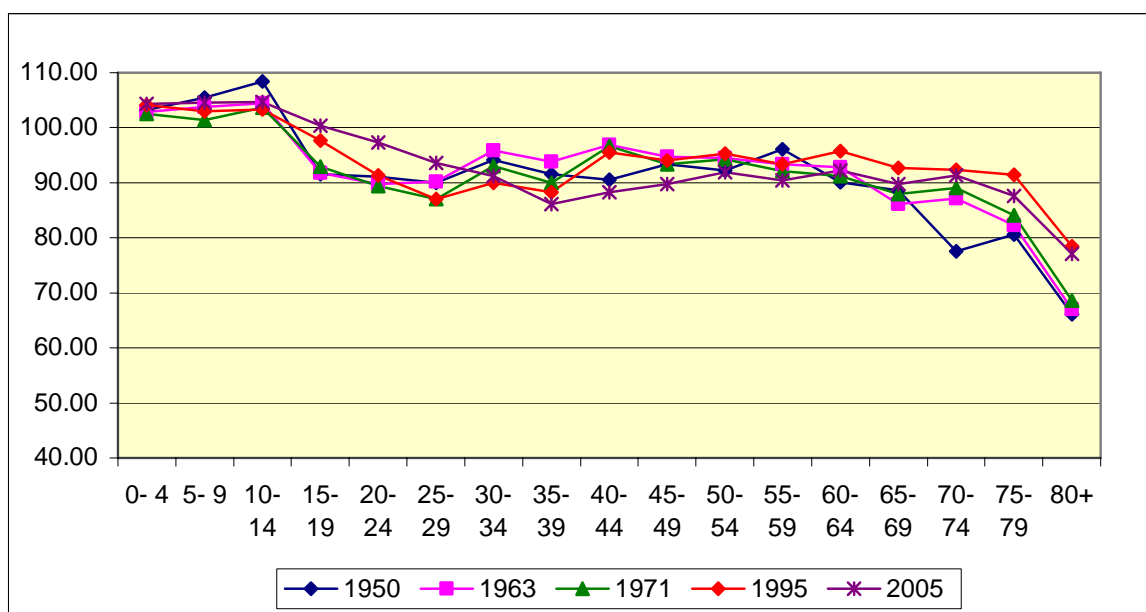
La figura 6 ilustra la composición por sexo -según edades- analizada por medio del índice de masculinidad (también por edades). Al analizar la evolución del índice de masculinidad por edades se considera su comportamiento teórico; o sea, superior a 100 al nacimiento, que se reduce hasta alcanzar 100 en las edades adultas y posteriormente asume valores inferiores a 100 como efecto de la sobremortalidad masculina.

El comportamiento de índice de masculinidad en los censos es similar, asume valores inferiores a 100 en edades tempranas.. Esta situación estaría indicando, entre otras cosas, una estructura la migración por sexo y edad similar en las últimas décadas.

<sup>5</sup> El índice de masculinidad es el cociente entre la población masculina y la población femenina de la población en estudio. También se puede obtener índices de masculinidad por grupos de edades. En general se expresa en el número de hombres por cada 100 mujeres. Un valor de 100 indica el equilibrio entre hombre y mujeres en la población objeto del estudio; un valor inferior a 100 indica un mayor número de mujeres y, consecuentemente, un valor superior a 100 mayor número de hombre que de mujeres.

## ESTIMACIONES Y PROYECCIONES DE LA POBLACIÓN

**Figura 6**  
Nicaragua: Índice de masculinidad por edades según censos.  
(hombres por cada 100 mujeres)



Fuente: Censos de Población.

### ii. Estimación de la omisión censal.

El método de conciliación censal para determinar la cobertura de los censos, más que un procedimiento de tipo matemático estadístico es un análisis de la información con criterios demográficos, basado en el conocimiento y la experiencia acumulada sobre los problemas de la información. El resultado final es una descripción coherente de la dinámica demográfica, considerada para el período de análisis entre los cinco censos en cuestión. Esta dinámica incluye la estimación de la población por sexo y edad, así como de los componentes del crecimiento que explican su evolución (fecundidad, mortalidad y migración internacional).

La ventaja de utilizar este método es que se logra una mayor coherencia entre la dinámica poblacional estimada y los censos de población. De esta manera se obtiene para un período histórico, un conjunto de estimaciones sobre la tendencia de las variables demográficas que constituye la base para la proyección que se realizará. Además se obtiene una estimación de la omisión censal de forma indirecta.

El cuadro 8 resume la omisión censal estimada durante el proceso de conciliación censal. Los valores estimados indican que los censos de 1995 y 2005 son bastante coherentes entre sí y además de buena cobertura al comparar con los porcentajes de omisión de los países de América Latina. Para éstos, se ha estimado porcentajes de omisión censal entre 0 y 16 para los censos de la ronda de 1980; entre 1 y 14.5 para los censos de la ronda de 1990 y entre 0 y 7.5 para los censos de la ronda del 2000<sup>6</sup>.

<sup>6</sup> Tacla Chamy, Odette. La omisión censal en América Latina, 1950-2000. CEPAL, Naciones Unidas, Serie Población y Desarrollo No. 65. Santiago de Chile, enero del 2006.

## ESTIMACIONES Y PROYECCIONES DE LA POBLACIÓN

---

**Cuadro 8**  
**Nicaragua: Porcentaje de omisión censal**  
**estimada por sexo según censo**

Censo	Total	Hombres	Mujeres
1950	18.2	19.0	17.4
1963	20.3	21.3	19.4
1971	23.6	25.0	22.1
1995	6.0	7.0	5.0
2005	5.6	6.3	4.8

Fuente: Conciliación de los Censos de Población.

Los cambios encontrados en la cobertura de los censos de 1950, 1963 y 1971 pueden ser explicados por la dinámica demográfica del período y por el hecho que de se ha buscado respetar la información más reciente.

## ESTIMACIONES Y PROYECCIONES DE LA POBLACIÓN

### III. RESULTADOS DE LA ESTIMACIÓN Y PROYECCIÓN DE LA POBLACIÓN

Nicaragua es un país que se encuentra en una etapa intermedia de la transición demográfica<sup>7</sup>, o sea, presenta una fecundidad moderada y baja mortalidad. Esta particularidad se resume en una población crecimiento moderado y con una estructura por edades de una población más bien joven. A medida que se avance en el proceso de transición demográfica, se tendrá un menor crecimiento y una estructura más envejecida. No se puede dejar de mencionar que el proceso migratorio observado en Nicaragua acelera este proceso. El cuadro 9 y figura 7, ilustran el efecto de este proceso en el volumen y estructura de la población.

En anexo se presentan los resultados de la estimación y proyección de la población por sexo y grupos de edad, así como de los componentes del cambio, mortalidad, fecundidad y migración internacional.

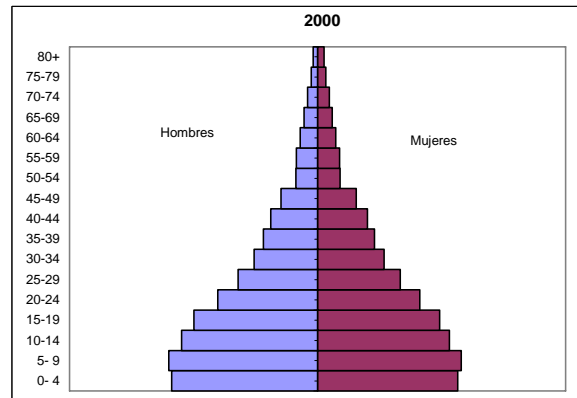
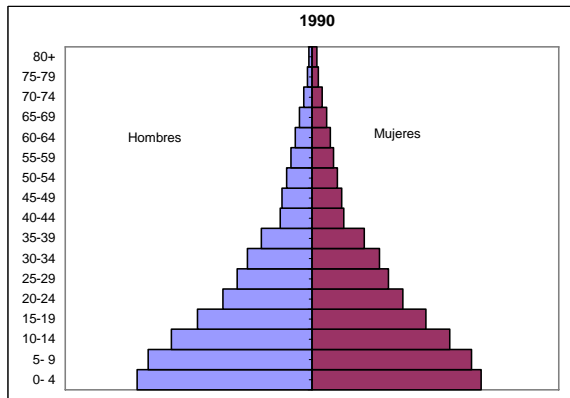
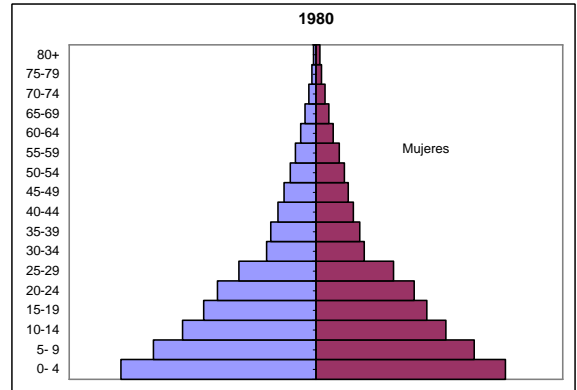
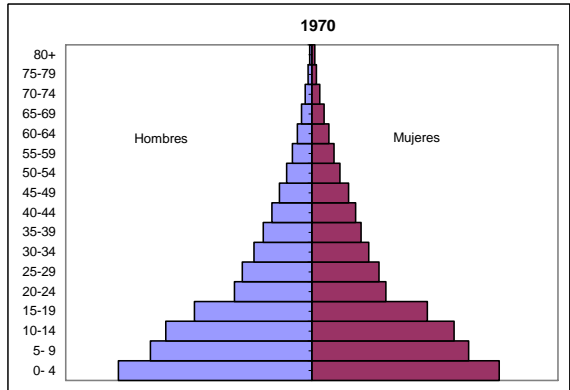
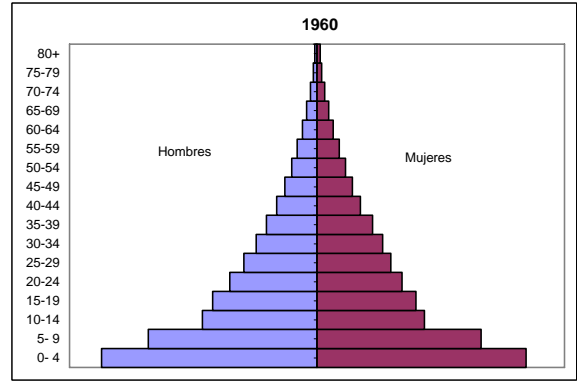
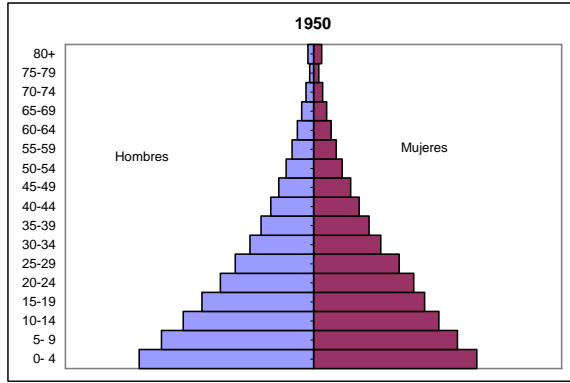
**Cuadro 9**  
**Nicaragua: Población estimada y proyectada por sexo según quinquenio**  
**1950-2050**

AÑO	POBLACIÓN		
	TOTAL	HOMBRES	MUJERES
1950	1294995	643905	651090
1955	1505383	749676	755707
1960	1771821	884323	887499
1965	2060706	1029946	1030760
1970	2398055	1198599	1199456
1975	2796805	1401038	1395768
1980	3249387	1628034	1621352
1985	3708663	1855603	1853060
1990	4136603	2063790	2072812
1995	4657721	2320189	2337532
2000	5098028	2538219	2559809
2005	5450392	2707307	2743085
2010	5815526	2878524	2937002
2015	6180407	3049837	3130570
2020	6518481	3216479	3302002
2025	6827935	3368716	3459219
2030	7109224	3505804	3603420
2035	7356414	3625626	3730788
2040	7573143	3730369	3842774
2045	7764587	3822391	3942196
2050	7932471	3902660	4029811

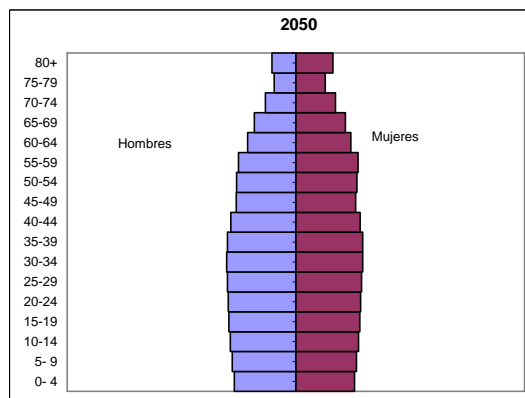
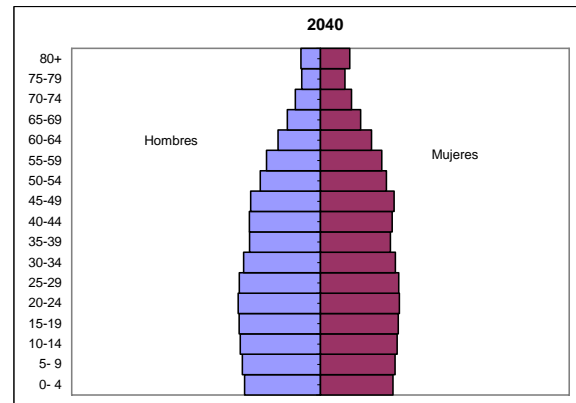
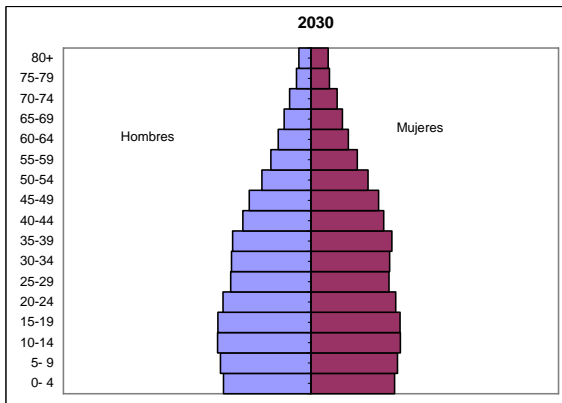
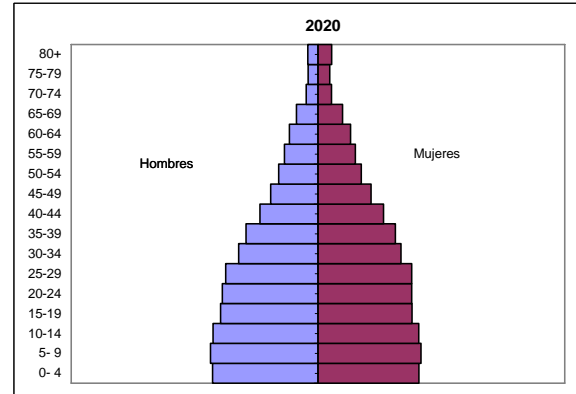
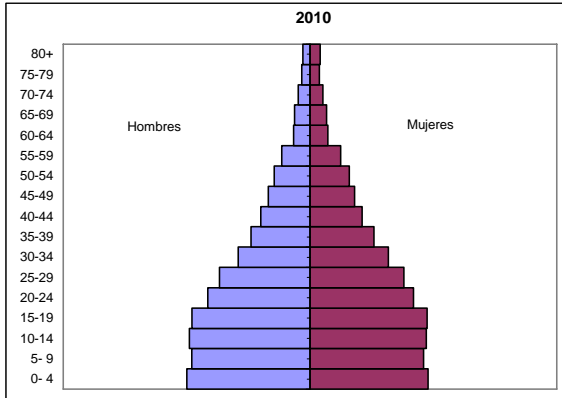
<sup>7</sup> Por transición demográfica se entiende el paso de niveles altos a bajos de las tasas de natalidad y las tasas de mortalidad, consecuentemente pasando de tasas de crecimiento natural (natalidad-mortalidad) bajas a altas y nuevamente a tasas muy bajas de crecimiento, una vez terminada la transición.

# ESTIMACIONES Y PROYECCIONES DE LA POBLACIÓN

## PIRAMIDES POBLACIONALES SEGÚN SEXO. 1950 2050



# ESTIMACIONES Y PROYECCIONES DE LA POBLACIÓN





## ESTIMACIONES Y PROYECCIONES DE LA POBLACIÓN

---

### Bibliografía

- Bay, Guiomar; Martínez, Jorge y Macadar, Daniel (2005). "Una Iniciativa Pionero: El programa IMILA del CELADE en América Latina". IUSSP International Population Conference, Tours, France.
- CELADE (1984). "Métodos para proyecciones demográficas". San José, Costa Rica.
- \_\_\_\_ (1992). "PRODEM. Version 2.0. National and subnational demographic projections by microcomputer. User's Manual". Santiago de Chile.
- \_\_\_\_ (2000). "Boletín Demográfico No. 65. Migración Internacional en América Latina IMILA. Enero de 2005. Santiago de Chile.
- \_\_\_\_ (2006) "IMILA, Programa de investigación de la migración internacional en Latinoamérica". Banco de datos actualizado en enero de 2006.
- \_\_\_\_ (2006) "Observatorio Demográfico N.o 1. Migración Internacional.". Abril de 2006. Santiago de Chile.
- Chackiel, Juan (2002). "Los Censos en América Latina: Nuevos enfoques". Notas de Población No. 75. Santiago de Chile.
- Coale, J. Ansley y Demeny, Paul (1983). "Regional Life Tables and Stable Populations. Second Edition". Academic Press. New York.
- Coale, Ansley y Guo, Guang (1991). "The use of new model life tables at very low mortality in population projections". Population Buletin of the United Nations. New York.
- Grinblat, Joseph Alfred (1995) "Metodología para proyecciones de mortalidad de la División de Población de las Naciones Unidas". Seminario: Evolución futura de la mortalidad. Santiago de Chile.
- Naciones Unidas (1982), "Model Life Tables for Developing Countries" New York.
- \_\_\_\_ (1983), "Manual X. Indirect Techniques for Demographic Estimation". New York.
- Rincón, Manuel (1984a). "Estimaciones y proyecciones de población". San José, Costa Rica.
- \_\_\_\_ (1984b). "Distribución espacial y migraciones internas. Aspectos metodológicos. San José, Costa Rica.
- Shryock, Henry S; Siegel Jacob S. and Associates. "The Methods and Materials of Demography". Academic Press. New York.
- Tacla Chamy, Odette (2006). La omisión censal en América Latina, 1950-2000. CEPAL, Naciones Unidas, Serie Población y Desarrollo No. 65.

# Resultado de las Proyecciones de Población (Hipótesis Media o Recomendada)

## ESTIMACIONES Y PROYECCIONES DE LA POBLACIÓN

**Cuadro 1**  
**POBLACIÓN TOTAL POR GRUPOS QUINQUENALES DE PARA AÑOS TERMINADOS EN 0 Y 5. 1950-2050**

Edad/ Año	POBLACIÓN TOTAL										
	1950	1955	1960	1965	1970	1975	1980	1985	1990	1995	2000
<b>TOTAL</b>	<b>1,294,995</b>	<b>1,505,381</b>	<b>1,771,821</b>	<b>2,060,703</b>	<b>2,398,054</b>	<b>2,796,807</b>	<b>3,249,387</b>	<b>3,708,664</b>	<b>4,136,605</b>	<b>4,657,723</b>	<b>5,098,030</b>
0-4	211,439	306,351	364,582	391,602	445,189	528,851	607,846	674,151	691,938	735,744	705,080
5-9	185,351	195,418	286,035	343,542	372,183	425,145	507,282	582,902	650,359	677,805	721,248
10-14	160,148	180,314	190,729	280,133	337,215	364,878	416,133	490,404	560,302	635,057	660,450
15-19	139,420	154,458	174,604	184,798	272,324	326,957	352,616	396,567	459,792	534,733	605,575
20-24	121,255	132,900	147,939	167,527	177,106	260,285	310,998	329,509	362,415	432,117	497,882
25-29	102,575	114,664	126,378	141,027	159,889	165,944	244,560	288,614	304,198	342,037	399,969
30-34	82,001	96,532	108,645	120,162	134,399	150,186	154,042	226,443	265,215	289,819	320,821
35-39	67,625	76,733	91,099	103,052	114,380	126,790	140,819	140,428	206,952	251,026	273,748
40-44	55,416	62,698	71,820	85,920	97,721	108,012	119,287	130,086	127,795	196,271	238,305
45-49	45,060	50,759	58,042	67,028	80,801	91,927	101,378	109,827	120,239	120,194	185,810
50-54	35,187	40,638	46,324	53,434	62,222	75,259	85,624	92,569	101,917	113,416	109,388
55-59	27,732	30,855	36,172	41,708	48,590	57,035	69,397	78,315	85,430	95,141	106,387
60-64	21,297	23,314	26,412	31,466	36,812	43,365	51,238	62,108	70,759	77,678	88,001
65-69	15,675	16,854	18,876	21,854	26,573	31,661	37,785	44,876	54,633	62,736	69,359
70-74	10,486	11,192	12,389	14,257	16,937	21,079	25,546	30,764	36,711	45,756	53,220
75-79	5,729	6,373	7,060	8,095	9,625	11,775	14,991	18,613	22,335	28,243	36,018
80+	8,599	5,328	4,715	5,098	6,088	7,658	9,845	12,488	15,615	19,950	26,769

Continua .... / .....

**Cuadro 1**  
**POBLACIÓN TOTAL POR GRUPOS QUINQUENALES DE PARA AÑOS TERMINADOS EN 0 Y 5. 1950-2050**

Edad/ Año	POBLACIÓN TOTAL									
	2005	2010	2015	2020	2025	2030	2035	2040	2045	2050
<b>TOTAL</b>	<b>5,450,393</b>	<b>5,815,524</b>	<b>6,180,406</b>	<b>6,518,478</b>	<b>6,827,934</b>	<b>7,109,224</b>	<b>7,356,416</b>	<b>7,573,144</b>	<b>7,764,585</b>	<b>7,932,473</b>
0-4	669,978	682,402	679,524	654,283	619,711	589,655	564,987	542,130	520,412	500,602
5-9	690,314	656,267	669,504	667,465	643,634	610,383	581,595	558,418	537,253	517,321
10-14	700,536	670,445	637,643	651,923	651,836	629,930	598,591	572,140	551,635	533,307
15-19	623,552	664,839	637,360	606,587	624,281	627,538	609,002	581,818	560,123	544,660
20-24	562,238	581,634	625,312	600,339	573,858	595,382	602,494	588,785	567,161	551,340
25-29	456,615	521,800	543,667	589,307	568,481	545,906	570,998	582,580	574,114	558,084
30-34	366,407	424,441	491,136	514,703	563,173	545,451	525,942	554,377	569,897	565,739
35-39	301,688	347,590	406,120	473,285	498,540	548,239	532,289	514,848	545,181	562,820
40-44	258,924	286,630	332,821	391,583	459,390	485,655	536,033	521,667	505,983	537,625
45-49	223,875	244,228	272,421	318,779	378,003	445,934	472,980	523,929	511,188	497,209
50-54	173,734	212,233	232,917	261,223	307,584	366,392	433,668	461,013	511,812	500,172
55-59	103,169	166,413	204,238	224,821	252,793	298,133	355,552	421,082	447,831	497,299
60-64	99,265	97,029	157,482	194,107	214,381	241,536	285,331	340,666	403,641	429,446
65-69	79,621	90,805	89,516	146,140	180,990	200,425	226,281	267,755	320,034	379,323
70-74	60,022	69,950	80,693	80,182	131,747	163,822	181,899	205,772	243,902	291,843
75-79	43,134	49,659	58,752	68,501	68,659	113,428	141,635	157,650	178,684	212,172
80+	37,321	49,159	61,300	75,250	90,873	101,415	137,139	178,514	215,734	253,511

## ESTIMACIONES Y PROYECCIONES DE LA POBLACIÓN

**Cuadro 2**  
**POBLACIÓN MASCULINA POR GRUPOS QUINQUENALES DE PARA AÑOS TERMINADOS EN 0 Y 5. 1950-2050**

Edad/ Año	POBLACIÓN MASCULINA										
	1950	1955	1960	1965	1970	1975	1980	1985	1990	1995	2000
<b>TOTAL</b>	<b>643,905</b>	<b>749,676</b>	<b>884,322</b>	<b>1,029,945</b>	<b>1,198,600</b>	<b>1,401,038</b>	<b>1,628,034</b>	<b>1,855,604</b>	<b>2,063,793</b>	<b>2,320,191</b>	<b>2,538,219</b>
0-4	109,200	155,318	184,964	198,771	226,070	268,705	308,451	342,041	351,763	374,377	359,731
5-9	95,252	100,819	144,955	174,195	188,760	215,760	257,135	294,944	329,412	344,183	366,995
10-14	81,665	92,685	98,429	141,953	170,790	184,693	210,775	247,794	282,920	321,521	335,192
15-19	69,905	78,537	89,536	95,002	137,230	165,164	177,635	199,488	230,408	267,488	304,602
20-24	58,462	66,340	74,951	85,496	90,286	130,445	155,775	164,489	179,439	213,901	245,851
25-29	49,003	55,089	62,942	71,234	81,137	84,362	121,901	143,476	150,208	167,682	196,094
30-34	39,844	46,035	52,148	59,780	67,668	76,330	78,037	112,237	129,602	141,733	156,764
35-39	32,923	37,179	43,357	49,353	56,701	63,834	71,529	70,714	101,912	122,101	133,710
40-44	26,792	30,268	34,585	40,680	46,523	53,688	60,286	65,809	63,849	95,982	115,141
45-49	21,800	24,207	27,735	32,015	37,955	43,787	50,510	55,230	60,489	59,544	90,167
50-54	17,200	19,345	21,814	25,256	29,422	35,311	40,761	45,815	51,121	56,468	53,810
55-59	13,531	14,806	16,967	19,394	22,691	26,892	32,526	37,455	42,114	47,185	52,380
60-64	10,240	11,164	12,491	14,584	16,936	20,172	24,052	29,095	33,592	37,804	43,192
65-69	7,411	7,881	8,839	10,140	12,108	14,348	17,250	20,675	25,105	29,400	33,331
70-74	4,802	5,113	5,628	6,507	7,671	9,384	11,245	13,675	16,405	20,648	24,520
75-79	2,414	2,795	3,104	3,546	4,236	5,141	6,374	7,820	9,423	12,295	15,880
80+	3,461	2,095	1,877	2,039	2,416	3,022	3,792	4,847	6,031	7,879	10,859

Continua .... / .....

**Cuadro 2**  
**POBLACIÓN MASCULINA POR GRUPOS QUINQUENALES DE PARA AÑOS TERMINADOS EN 0 Y 5. 1950-2050**

Edad/ Año	POBLACIÓN MASCULINA									
	2005	2010	2015	2020	2025	2030	2035	2040	2045	2050
<b>TOTAL</b>	<b>2,707,309</b>	<b>2,878,523</b>	<b>3,049,837</b>	<b>3,216,478</b>	<b>3,368,715</b>	<b>3,505,804</b>	<b>3,625,626</b>	<b>3,730,370</b>	<b>3,822,389</b>	<b>3,902,661</b>
0-4	341,866	348,404	347,100	334,370	316,854	301,498	288,915	277,240	266,136	256,006
5-9	352,192	334,828	341,308	340,949	328,947	312,094	297,381	285,548	274,721	264,514
10-14	355,792	341,218	324,542	332,402	333,036	321,999	306,111	292,570	282,078	272,673
15-19	313,079	333,847	322,744	308,659	318,269	320,588	311,259	297,473	286,325	278,367
20-24	279,858	288,739	311,389	303,415	291,615	303,158	307,436	300,563	289,598	281,415
25-29	222,086	256,126	266,983	292,314	286,563	276,799	290,139	296,673	292,459	284,331
30-34	176,988	203,014	238,373	251,434	278,213	274,072	265,917	280,917	289,420	287,388
35-39	147,170	166,869	192,195	228,364	242,337	269,658	266,447	259,383	275,295	284,838
40-44	126,219	139,232	158,123	184,009	220,406	234,848	262,413	260,006	253,857	270,365
45-49	107,445	118,070	130,856	150,243	176,335	212,590	227,366	255,074	253,461	248,190
50-54	84,103	101,114	111,376	124,412	143,793	169,563	205,238	220,062	247,492	246,380
55-59	50,148	79,774	96,378	106,496	119,323	138,108	163,052	197,513	211,887	238,382
60-64	48,392	46,669	74,674	90,559	100,430	112,718	130,647	154,389	187,133	200,835
65-69	38,659	43,728	42,478	68,287	83,187	92,448	103,940	120,615	142,641	172,984
70-74	28,450	33,413	38,141	37,269	60,254	73,595	81,968	92,293	107,200	126,860
75-79	19,498	22,994	27,316	31,412	30,912	50,140	61,410	68,521	77,244	89,793
80+	15,364	20,484	25,861	31,884	38,241	41,928	55,987	71,530	85,442	99,340

## ESTIMACIONES Y PROYECCIONES DE LA POBLACIÓN

**Cuadro 3**  
**POBLACIÓN FEMENINA POR GRUPOS QUINQUENALES DE PARA AÑOS TERMINADOS EN 0 Y 5. 1950-2050**

Edad/ Año	POBLACIÓN MUJERES										
	1950	1955	1960	1965	1970	1975	1980	1985	1990	1995	2000
<b>TOTAL</b>	<b>651,090</b>	<b>755,705</b>	<b>887,499</b>	<b>1,030,758</b>	<b>1,199,454</b>	<b>1,395,769</b>	<b>1,621,353</b>	<b>1,853,060</b>	<b>2,072,812</b>	<b>2,337,532</b>	<b>2,559,811</b>
0-4	102,239	151,033	179,618	192,831	219,119	260,146	299,395	332,110	340,175	361,367	345,349
5-9	90,099	94,599	141,080	169,347	183,423	209,385	250,147	287,958	320,947	333,622	354,253
10-14	78,483	87,629	92,300	138,180	166,425	180,185	205,358	242,610	277,382	313,536	325,258
15-19	69,515	75,921	85,068	89,796	135,094	161,793	174,981	197,079	229,384	267,245	300,973
20-24	62,793	66,560	72,988	82,031	86,820	129,840	155,223	165,020	182,976	218,216	252,031
25-29	53,572	59,575	63,436	69,793	78,752	81,582	122,659	145,138	153,990	174,355	203,875
30-34	42,157	50,497	56,497	60,382	66,731	73,856	76,005	114,206	135,613	148,086	164,057
35-39	34,702	39,554	47,742	53,699	57,679	62,956	69,290	69,714	105,040	128,925	140,038
40-44	28,624	32,430	37,235	45,240	51,198	54,324	59,001	64,277	63,946	100,289	123,164
45-49	23,260	26,552	30,307	35,013	42,846	48,140	50,868	54,597	59,750	60,650	95,643
50-54	17,987	21,293	24,510	28,178	32,800	39,948	44,863	46,754	50,796	56,948	55,578
55-59	14,201	16,049	19,205	22,314	25,899	30,143	36,871	40,860	43,316	47,956	54,007
60-64	11,057	12,150	13,921	16,882	19,876	23,193	27,186	33,013	37,167	39,874	44,809
65-69	8,264	8,973	10,037	11,714	14,465	17,313	20,535	24,201	29,528	33,336	36,028
70-74	5,684	6,079	6,761	7,750	9,266	11,695	14,301	17,089	20,306	25,108	28,700
75-79	3,315	3,578	3,956	4,549	5,389	6,634	8,617	10,793	12,912	15,948	20,138
80+	5,138	3,233	2,838	3,059	3,672	4,636	6,053	7,641	9,584	12,071	15,910

Continua .... / .....

**Cuadro 3**  
**POBLACIÓN FEMENINA POR GRUPOS QUINQUENALES DE PARA AÑOS TERMINADOS EN 0 Y 5. 1950-2050**

Edad/ Año	POBLACIÓN FEMENINA									
	2005	2010	2015	2020	2025	2030	2035	2040	2045	2050
<b>TOTAL</b>	<b>2,743,084</b>	<b>2,937,001</b>	<b>3,130,569</b>	<b>3,302,000</b>	<b>3,459,219</b>	<b>3,603,420</b>	<b>3,730,790</b>	<b>3,842,774</b>	<b>3,942,196</b>	<b>4,029,812</b>
0-4	328,112	333,998	332,424	319,913	302,857	288,157	276,072	264,890	254,276	244,596
5-9	338,122	321,439	328,196	326,516	314,687	298,289	284,214	272,870	262,532	252,807
10-14	344,744	329,227	313,101	319,521	318,800	307,931	292,480	279,570	269,557	260,634
15-19	310,473	330,992	314,616	297,928	306,012	306,950	297,743	284,345	273,798	266,293
20-24	282,380	292,895	313,923	296,924	282,243	292,224	295,058	288,222	277,563	269,925
25-29	234,529	265,674	276,684	296,993	281,918	269,107	280,859	285,907	281,655	273,753
30-34	189,419	221,427	252,763	263,269	284,960	271,379	260,025	273,460	280,477	278,351
35-39	154,518	180,721	213,925	244,921	256,203	278,581	265,842	255,465	269,886	277,982
40-44	132,705	147,398	174,698	207,574	238,984	250,807	273,620	261,661	252,126	267,260
45-49	116,430	126,158	141,565	168,536	201,668	233,344	245,614	268,855	257,727	249,019
50-54	89,631	111,119	121,541	136,811	163,791	196,829	228,430	240,951	264,320	253,792
55-59	53,021	86,639	107,860	118,325	133,470	160,025	192,500	223,569	235,944	258,917
60-64	50,873	50,360	82,808	103,548	113,951	128,818	154,684	186,277	216,508	228,611
65-69	40,962	47,077	47,038	77,853	97,803	107,977	122,341	147,140	177,393	206,339
70-74	31,572	36,537	42,552	42,913	71,493	90,227	99,931	113,479	136,702	164,983
75-79	23,636	26,665	31,436	37,089	37,747	63,288	80,225	89,129	101,440	122,379
80+	21,957	28,675	35,439	43,366	52,632	59,487	81,152	106,984	130,292	154,171

## ESTIMACIONES Y PROYECCIONES DE LA POBLACIÓN

**Cuadro 4**  
**RELACIONES DE MASCULINIDAD (POR 100 MUJERES)**

Edad/Año	1950	1955	1960	1965	1970	1975	1980	1985	1990	1995	2000
<b>TOTAL</b>	<b>98.90</b>	<b>99.20</b>	<b>99.64</b>	<b>99.92</b>	<b>99.93</b>	<b>100.38</b>	<b>100.41</b>	<b>100.14</b>	<b>99.56</b>	<b>99.26</b>	<b>99.16</b>
0-4	106.81	102.84	102.98	103.08	103.17	103.29	103.02	102.99	103.41	103.60	104.16
5-9	105.72	106.58	102.75	102.86	102.91	103.04	102.79	102.43	102.64	103.17	103.60
10-14	104.05	105.77	106.64	102.73	102.62	102.50	102.64	102.14	102.00	102.55	103.05
15-19	100.56	103.44	105.25	105.80	101.58	102.08	101.52	101.22	100.45	100.09	101.21
20-24	93.10	99.67	102.69	104.22	103.99	100.47	100.36	99.68	98.07	98.02	97.55
25-29	91.47	92.47	99.22	102.07	103.03	103.41	99.38	98.85	97.54	96.17	96.18
30-34	94.51	91.16	92.30	99.00	101.40	103.35	102.67	98.28	95.57	95.71	95.55
35-39	94.87	94.00	90.82	91.91	98.30	101.40	103.23	101.43	97.02	94.71	95.48
40-44	93.60	93.33	92.88	89.92	90.87	98.83	102.18	102.38	99.85	95.71	93.49
45-49	93.72	91.17	91.51	91.44	88.59	90.96	99.29	101.16	101.24	98.18	94.27
50-54	95.62	90.85	89.00	89.63	89.70	88.39	90.86	97.99	100.64	99.16	96.82
55-59	95.28	92.25	88.35	86.91	87.61	89.22	88.21	91.67	97.23	98.39	96.99
60-64	92.61	91.89	89.73	86.39	85.21	86.98	88.47	88.13	90.38	94.81	96.39
65-69	89.68	87.83	88.06	86.57	83.71	82.87	84.00	85.43	85.02	88.19	92.52
70-74	84.48	84.10	83.25	83.96	82.78	80.24	78.63	80.02	80.79	82.24	85.44
75-79	72.82	78.10	78.47	77.94	78.60	77.48	73.97	72.46	72.98	77.10	78.86
80+	67.36	64.79	66.15	66.63	65.80	65.20	62.65	63.44	62.93	65.27	68.25

Continua .../....

**Cuadro 4**  
**RELACIONES DE MASCULINIDAD (POR 100 MUJERES)**

Edad/Año	2005	2010	2015	2020	2025	2030	2035	2040	2045	2050
<b>TOTAL</b>	<b>98.70</b>	<b>98.01</b>	<b>97.42</b>	<b>97.41</b>	<b>97.38</b>	<b>97.29</b>	<b>97.18</b>	<b>97.07</b>	<b>96.96</b>	<b>96.84</b>
0-4	104.19	104.31	104.41	104.52	104.62	104.63	104.65	104.66	104.66	104.66
5-9	104.16	104.17	104.00	104.42	104.53	104.63	104.63	104.65	104.64	104.63
10-14	103.20	103.64	103.65	104.03	104.47	104.57	104.66	104.65	104.65	104.62
15-19	100.84	100.86	102.58	103.60	104.01	104.44	104.54	104.62	104.58	104.53
20-24	99.11	98.58	99.19	102.19	103.32	103.74	104.20	104.28	104.34	104.26
25-29	94.69	96.41	96.49	98.42	101.65	102.86	103.30	103.77	103.84	103.86
30-34	93.44	91.68	94.31	95.50	97.63	100.99	102.27	102.73	103.19	103.25
35-39	95.24	92.34	89.84	93.24	94.59	96.80	100.23	101.53	102.00	102.47
40-44	95.11	94.46	90.51	88.65	92.23	93.64	95.90	99.37	100.69	101.16
45-49	92.28	93.59	92.44	89.15	87.44	91.11	92.57	94.87	98.34	99.67
50-54	93.83	91.00	91.64	90.94	87.79	86.15	89.85	91.33	93.63	97.08
55-59	94.58	92.08	89.35	90.00	89.40	86.30	84.70	88.35	89.80	92.07
60-64	95.12	92.67	90.18	87.46	88.13	87.50	84.46	82.88	86.43	87.85
65-69	94.38	92.89	90.30	87.71	85.06	85.62	84.96	81.97	80.41	83.83
70-74	90.11	91.45	89.63	86.85	84.28	81.57	82.02	81.33	78.42	76.89
75-79	82.49	86.23	86.89	84.69	81.89	79.23	76.55	76.88	76.15	73.37
80+	69.98	71.43	72.97	73.52	72.66	70.48	68.99	66.86	65.58	64.43

## ESTIMACIONES Y PROYECCIONES DE LA POBLACIÓN

**Cuadro 5**  
**DISTRIBUCIÓN RELATIVA DE LA POBLACIÓN: AMBOS SEXOS**

Edad/Año	AMBOS SEXOS										
	1950	1955	1960	1965	1970	1975	1980	1985	1990	1995	2000
0-4	16.33	20.35	20.58	19.00	18.56	18.91	18.71	18.18	16.73	15.80	13.83
5-9	14.31	12.98	16.14	16.67	15.52	15.20	15.61	15.72	15.72	14.55	14.15
10-14	12.37	11.98	10.76	13.59	14.06	13.05	12.81	13.22	13.54	13.63	12.96
15-19	10.77	10.26	9.85	8.97	11.36	11.69	10.85	10.69	11.12	11.48	11.88
20-24	9.36	8.83	8.35	8.13	7.39	9.31	9.57	8.88	8.76	9.28	9.77
25-29	7.92	7.62	7.13	6.84	6.67	5.93	7.53	7.78	7.35	7.34	7.85
30-34	6.33	6.41	6.13	5.83	5.60	5.37	4.74	6.11	6.41	6.22	6.29
35-39	5.22	5.10	5.14	5.00	4.77	4.53	4.33	3.79	5.00	5.39	5.37
40-44	4.28	4.16	4.05	4.17	4.08	3.86	3.67	3.51	3.09	4.21	4.67
45-49	3.48	3.37	3.28	3.25	3.37	3.29	3.12	2.96	2.91	2.58	3.64
50-54	2.72	2.70	2.61	2.59	2.59	2.69	2.64	2.50	2.46	2.44	2.15
55-59	2.14	2.05	2.04	2.02	2.03	2.04	2.14	2.11	2.07	2.04	2.09
60-64	1.64	1.55	1.49	1.53	1.54	1.55	1.58	1.67	1.71	1.67	1.73
65-69	1.21	1.12	1.07	1.06	1.11	1.13	1.16	1.21	1.32	1.35	1.36
70-74	0.81	0.74	0.70	0.69	0.71	0.75	0.79	0.83	0.89	0.98	1.04
75-79	0.44	0.42	0.40	0.39	0.40	0.42	0.46	0.50	0.54	0.61	0.71
80+	0.66	0.35	0.27	0.25	0.25	0.27	0.30	0.34	0.38	0.43	0.53
Edad Mediana	18.25	17.29	16.28	15.41	15.82	16.22	16.32	16.35	16.80	17.62	18.82

**Cuadro 5**  
**DISTRIBUCIÓN RELATIVA DE LA POBLACIÓN: AMBOS SEXOS**

Edad/Año	AMBOS SEXOS									
	2005	2010	2015	2020	2025	2030	2035	2040	2045	2050
0-4	12.29	11.73	10.99	10.04	9.08	8.29	7.68	7.16	6.70	6.31
5-9	12.67	11.28	10.83	10.24	9.43	8.59	7.91	7.37	6.92	6.52
10-14	12.85	11.53	10.32	10.00	9.55	8.86	8.14	7.55	7.10	6.72
15-19	11.44	11.43	10.31	9.31	9.14	8.83	8.28	7.68	7.21	6.87
20-24	10.32	10.00	10.12	9.21	8.40	8.37	8.19	7.77	7.30	6.95
25-29	8.38	8.97	8.80	9.04	8.33	7.68	7.76	7.69	7.39	7.04
30-34	6.72	7.30	7.95	7.90	8.25	7.67	7.15	7.32	7.34	7.13
35-39	5.54	5.98	6.57	7.26	7.30	7.71	7.24	6.80	7.02	7.10
40-44	4.75	4.93	5.39	6.01	6.73	6.83	7.29	6.89	6.52	6.78
45-49	4.11	4.20	4.41	4.89	5.54	6.27	6.43	6.92	6.58	6.27
50-54	3.19	3.65	3.77	4.01	4.50	5.15	5.90	6.09	6.59	6.31
55-59	1.89	2.86	3.30	3.45	3.70	4.19	4.83	5.56	5.77	6.27
60-64	1.82	1.67	2.55	2.98	3.14	3.40	3.88	4.50	5.20	5.41
65-69	1.46	1.56	1.45	2.24	2.65	2.82	3.08	3.54	4.12	4.78
70-74	1.10	1.20	1.31	1.23	1.93	2.30	2.47	2.72	3.14	3.68
75-79	0.79	0.85	0.95	1.05	1.01	1.60	1.93	2.08	2.30	2.67
80+	0.68	0.85	0.99	1.15	1.33	1.43	1.86	2.36	2.78	3.20
Edad Mediana	20.36	22.01	23.73	25.67	27.64	29.60	31.43	33.25	35.02	36.73

## ESTIMACIONES Y PROYECCIONES DE LA POBLACIÓN

**Cuadro 6**  
**DISTRIBUCIÓN RELATIVA DE LA POBLACIÓN: HOMBRES**

Edad/Año	DISTRIBUCIÓN RELATIVA DE LA POBLACIÓN: HOMBRES										
	1950	1955	1960	1965	1970	1975	1980	1985	1990	1995	2000
0-4	16.96	20.72	20.92	19.30	18.86	19.18	18.95	18.43	17.04	16.14	14.17
5-9	14.79	13.45	16.39	16.91	15.75	15.40	15.79	15.89	15.96	14.83	14.46
10-14	12.68	12.36	11.13	13.78	14.25	13.18	12.95	13.35	13.71	13.86	13.21
15-19	10.86	10.48	10.12	9.22	11.45	11.79	10.91	10.75	11.16	11.53	12.00
20-24	9.08	8.85	8.48	8.30	7.53	9.31	9.57	8.86	8.69	9.22	9.69
25-29	7.61	7.35	7.12	6.92	6.77	6.02	7.49	7.73	7.28	7.23	7.73
30-34	6.19	6.14	5.90	5.80	5.65	5.45	4.79	6.05	6.28	6.11	6.18
35-39	5.11	4.96	4.90	4.79	4.73	4.56	4.39	3.81	4.94	5.26	5.27
40-44	4.16	4.04	3.91	3.95	3.88	3.83	3.70	3.55	3.09	4.14	4.54
45-49	3.39	3.23	3.14	3.11	3.17	3.13	3.10	2.98	2.93	2.57	3.55
50-54	2.67	2.58	2.47	2.45	2.45	2.52	2.50	2.47	2.48	2.43	2.12
55-59	2.10	1.97	1.92	1.88	1.89	1.92	2.00	2.02	2.04	2.03	2.06
60-64	1.59	1.49	1.41	1.42	1.41	1.44	1.48	1.57	1.63	1.63	1.70
65-69	1.15	1.05	1.00	0.98	1.01	1.02	1.06	1.11	1.22	1.27	1.31
70-74	0.75	0.68	0.64	0.63	0.64	0.67	0.69	0.74	0.79	0.89	0.97
75-79	0.37	0.37	0.35	0.34	0.35	0.37	0.39	0.42	0.46	0.53	0.63
80+	0.54	0.28	0.21	0.20	0.20	0.22	0.23	0.26	0.29	0.34	0.43
Edad Mediana	17.56	16.66	15.77	15.00	15.50	15.95	16.06	16.08	16.47	17.24	18.40

Continúa .... / .....

**Cuadro 6**  
**DISTRIBUCIÓN RELATIVA DE LA POBLACIÓN: HOMBRES**

Edad/Año	DISTRIBUCIÓN RELATIVA DE LA POBLACIÓN: HOMBRES									
	2005	2010	2015	2020	2025	2030	2035	2040	2045	2050
0-4	12.63	12.10	11.38	10.40	9.41	8.60	7.97	7.43	6.96	6.56
5-9	13.01	11.63	11.19	10.60	9.76	8.90	8.20	7.65	7.19	6.78
10-14	13.14	11.85	10.64	10.33	9.89	9.18	8.44	7.84	7.38	6.99
15-19	11.56	11.60	10.58	9.60	9.45	9.14	8.58	7.97	7.49	7.13
20-24	10.34	10.03	10.21	9.43	8.66	8.65	8.48	8.06	7.58	7.21
25-29	8.20	8.90	8.75	9.09	8.51	7.90	8.00	7.95	7.65	7.29
30-34	6.54	7.05	7.82	7.82	8.26	7.82	7.33	7.53	7.57	7.36
35-39	5.44	5.80	6.30	7.10	7.19	7.69	7.35	6.95	7.20	7.30
40-44	4.66	4.84	5.18	5.72	6.54	6.70	7.24	6.97	6.64	6.93
45-49	3.97	4.10	4.29	4.67	5.23	6.06	6.27	6.84	6.63	6.36
50-54	3.11	3.51	3.65	3.87	4.27	4.84	5.66	5.90	6.47	6.31
55-59	1.85	2.77	3.16	3.31	3.54	3.94	4.50	5.29	5.54	6.11
60-64	1.79	1.62	2.45	2.82	2.98	3.22	3.60	4.14	4.90	5.15
65-69	1.43	1.52	1.39	2.12	2.47	2.64	2.87	3.23	3.73	4.43
70-74	1.05	1.16	1.25	1.16	1.79	2.10	2.26	2.47	2.80	3.25
75-79	0.72	0.80	0.90	0.98	0.92	1.43	1.69	1.84	2.02	2.30
80+	0.57	0.71	0.85	0.99	1.14	1.20	1.54	1.92	2.24	2.55
Edad Mediana	19.85	21.40	23.04	24.81	26.67	28.50	30.22	32.05	33.80	35.47



## ESTIMACIONES Y PROYECCIONES DE LA POBLACIÓN

**Cuadro 7**  
**DISTRIBUCIÓN RELATIVA DE LA POBLACIÓN: MUJERES**

Edad/Año	DISTRIBUCIÓN RELATIVA DE LA POBLACIÓN: MUJERES										
	1950	1955	1960	1965	1970	1975	1980	1985	1990	1995	2000
0- 4	15.70	19.99	20.24	18.71	18.27	18.64	18.47	17.92	16.41	15.46	13.49
5- 9	13.84	12.52	15.90	16.43	15.29	15.00	15.43	15.54	15.48	14.27	13.84
10-14	12.05	11.60	10.40	13.41	13.88	12.91	12.67	13.09	13.38	13.41	12.71
15-19	10.68	10.05	9.59	8.71	11.26	11.59	10.79	10.64	11.07	11.43	11.76
20-24	9.64	8.81	8.22	7.96	7.24	9.30	9.57	8.91	8.83	9.34	9.85
25-29	8.23	7.88	7.15	6.77	6.57	5.84	7.57	7.83	7.43	7.46	7.96
30-34	6.47	6.68	6.37	5.86	5.56	5.29	4.69	6.16	6.54	6.34	6.41
35-39	5.33	5.23	5.38	5.21	4.81	4.51	4.27	3.76	5.07	5.52	5.47
40-44	4.40	4.29	4.20	4.39	4.27	3.89	3.64	3.47	3.08	4.29	4.81
45-49	3.57	3.51	3.41	3.40	3.57	3.45	3.14	2.95	2.88	2.59	3.74
50-54	2.76	2.82	2.76	2.73	2.73	2.86	2.77	2.52	2.45	2.44	2.17
55-59	2.18	2.12	2.16	2.16	2.16	2.16	2.27	2.21	2.09	2.05	2.11
60-64	1.70	1.61	1.57	1.64	1.66	1.66	1.68	1.78	1.79	1.71	1.75
65-69	1.27	1.19	1.13	1.14	1.21	1.24	1.27	1.31	1.42	1.43	1.41
70-74	0.87	0.80	0.76	0.75	0.77	0.84	0.88	0.92	0.98	1.07	1.12
75-79	0.51	0.47	0.45	0.44	0.45	0.48	0.53	0.58	0.62	0.68	0.79
80+	0.79	0.43	0.32	0.30	0.31	0.33	0.37	0.41	0.46	0.52	0.62
<b>Edad Mediana</b>	18.94	17.94	16.81	15.84	16.14	16.49	16.59	16.62	17.13	18.00	19.24

**Cuadro 7**  
**DISTRIBUCIÓN RELATIVA DE LA POBLACIÓN: MUJERES**

Edad/Año	DISTRIBUCIÓN RELATIVA DE LA POBLACIÓN: MUJERES									
	2005	2010	2015	2020	2025	2030	2035	2040	2045	2050
0- 4	11.96	11.37	10.62	9.69	8.76	8.00	7.40	6.89	6.45	6.07
5- 9	12.33	10.94	10.48	9.89	9.10	8.28	7.62	7.10	6.66	6.27
10-14	12.57	11.21	10.00	9.68	9.22	8.55	7.84	7.28	6.84	6.47
15-19	11.32	11.27	10.05	9.02	8.85	8.52	7.98	7.40	6.95	6.61
20-24	10.29	9.97	10.03	8.99	8.16	8.11	7.91	7.50	7.04	6.70
25-29	8.55	9.05	8.84	8.99	8.15	7.47	7.53	7.44	7.14	6.79
30-34	6.91	7.54	8.07	7.97	8.24	7.53	6.97	7.12	7.11	6.91
35-39	5.63	6.15	6.83	7.42	7.41	7.73	7.13	6.65	6.85	6.90
40-44	4.84	5.02	5.58	6.29	6.91	6.96	7.33	6.81	6.40	6.63
45-49	4.24	4.30	4.52	5.10	5.83	6.48	6.58	7.00	6.54	6.18
50-54	3.27	3.78	3.88	4.14	4.73	5.46	6.12	6.27	6.70	6.30
55-59	1.93	2.95	3.45	3.58	3.86	4.44	5.16	5.82	5.99	6.43
60-64	1.85	1.71	2.65	3.14	3.29	3.57	4.15	4.85	5.49	5.67
65-69	1.49	1.60	1.50	2.36	2.83	3.00	3.28	3.83	4.50	5.12
70-74	1.15	1.24	1.36	1.30	2.07	2.50	2.68	2.95	3.47	4.09
75-79	0.86	0.91	1.00	1.12	1.09	1.76	2.15	2.32	2.57	3.04
80+	0.80	0.98	1.13	1.31	1.52	1.65	2.18	2.78	3.31	3.83
<b>Edad Mediana</b>	20.89	22.61	24.41	26.52	28.64	30.72	32.67	34.49	36.32	38.03

## ESTIMACIONES Y PROYECCIONES DE LA POBLACIÓN

**Cuadro 8**  
**TASAS ESPECÍFICAS DE FECUNDIDAD**

Quinquenios	TASAS ESPECÍFICAS POR EDAD (POR MUJER)						
	15-19	20-24	25-29	30-34	35-39	40-44	45-49
1950-1955	0.1650	0.3419	0.3446	0.2641	0.2041	0.0923	0.0279
1955-1960	0.1719	0.3562	0.3589	0.2751	0.2126	0.0962	0.0291
1960-1965	0.1627	0.3372	0.3398	0.2605	0.2013	0.0911	0.0275
1965-1970	0.1602	0.3363	0.3362	0.2541	0.1929	0.0853	0.0250
1970-1975	0.1579	0.3392	0.3341	0.2465	0.1816	0.0773	0.0213
1975-1980	0.1490	0.3274	0.3173	0.2286	0.1634	0.0668	0.0175
1980-1985	0.1540	0.3012	0.2813	0.2070	0.1466	0.0643	0.0157
1985-1990	0.1601	0.2729	0.2250	0.1673	0.1125	0.0488	0.0135
1990-1995	0.1566	0.2299	0.1971	0.1543	0.1004	0.0486	0.0131
1995-2000	0.1326	0.1984	0.1616	0.1204	0.0714	0.0290	0.0066
2000-2005	0.1194	0.1589	0.1393	0.0985	0.0564	0.0214	0.0062
2005-2010	0.1127	0.1456	0.1267	0.0894	0.0513	0.0196	0.0057
2010-2015	0.1066	0.1344	0.1161	0.0819	0.0471	0.0180	0.0053
2015-2020	0.1012	0.1250	0.1075	0.0757	0.0436	0.0167	0.0049
2020-2025	0.0966	0.1173	0.1004	0.0707	0.0407	0.0157	0.0047
2025-2030	0.0927	0.1111	0.0948	0.0667	0.0385	0.0148	0.0044
2030-2035	0.0896	0.1062	0.0904	0.0635	0.0367	0.0142	0.0042
2035-2040	0.0870	0.1023	0.0869	0.0611	0.0353	0.0136	0.0041
2040-2045	0.0850	0.0993	0.0841	0.0591	0.0342	0.0132	0.0040
2045-2050	0.0834	0.0969	0.0820	0.0576	0.0333	0.0129	0.0039

## ESTIMACIONES Y PROYECCIONES DE LA POBLACIÓN

**Cuadro 9**  
**INDICADORES DEMOGRÁFICOS POR QUINQUENIOS. 1950-2050**

AÑO	POBLACIÓN			RELACIONES DE			EDAD
	Total	Hombre	Mujer	Dependencia	Niños-Mujer	Masculinidad	MEDIANA
				(Por mil)	(Por Mujer)	Por 100 mujeres	(Años)
1950	1294995	643905	651090	856.4	0.672	98.9	18.25
1955	1505383	749676	755707	921.2	0.873	99.2	17.29
1960	1771821	884323	887499	996.6	0.927	99.6	16.28
1965	2060706	1029946	1030760	1068.7	0.898	99.9	15.41
1970	2398055	1198599	1199456	1025.0	0.858	99.9	15.82
1975	2796805	1401038	1395768	989.5	0.863	100.4	16.22
1980	3249387	1628034	1621352	993.5	0.859	100.4	16.32
1985	3708663	1855603	1853060	999.9	0.832	100.1	16.35
1990	4136603	2063790	2072812	965.4	0.743	99.6	16.80
1995	4657721	2320189	2337532	899.2	0.670	99.3	17.62
2000	5098028	2538219	2559809	804.0	0.551	99.2	18.82
2005	5450392	2707307	2743085	719.7	0.472	98.7	20.36
2010	5815526	2878524	2937002	639.6	0.436	98.0	22.01
2015	6180407	3049837	3130570	583.3	0.403	97.4	23.73
2020	6518481	3216479	3302002	561.4	0.368	97.4	25.67
2025	6827935	3368716	3459219	537.7	0.335	97.4	27.64
2030	7109224	3505804	3603420	512.5	0.310	97.3	29.60
2035	7356414	3625626	3730788	493.9	0.294	97.2	31.43
2040	7573143	3730369	3842774	487.6	0.283	97.1	33.25
2045	7764587	3822391	3942196	494.1	0.275	97.0	35.02
2050	7932471	3902660	4029811	512.6	0.266	96.8	36.73

Continua .../...

**Cuadro 9**  
**INDICADORES DEMOGRÁFICOS POR QUINQUENIOS. 1950-2050**

QUINQUENIOS	TASAS MEDIAS ANUALES DE CRECIMIENTO (%)		TASA DE CRECIMIENTO NATURAL (por mil)	TASA BRUTA DE NATALIDAD (Por mil)	TASA BRUTA DE MORTALIDAD (Por mil)	NÚMERO ESTIMADO DE		MIGRANTES NETOS	
	Exponencial	Geométrico				Nacimientos	Defunciones	Total	Tasa (Por mil)
1950-1955	3.011	3.057	31.63	54.95	23.31	384,685	163,222	-10800	-1.54
1955-1960	3.259	3.313	33.89	54.28	20.39	444,706	167,020	-11000	-1.34
1960-1965	3.021	3.067	31.64	48.57	16.93	465,403	162,244	-14000	-1.46
1965-1970	3.032	3.079	32.00	46.36	14.37	516,796	160,129	-19000	-1.70
1970-1975	3.076	3.124	33.83	46.32	12.49	601,525	162,194	-40006	-3.08
1975-1980	3.000	3.045	33.96	45.23	11.28	683,725	170,447	-59950	-3.97
1980-1985	2.644	2.679	32.81	42.89	10.08	746,005	175,269	-110150	-6.33
1985-1990	2.184	2.208	29.84	38.21	8.37	749,430	164,250	-155700	-7.94
1990-1995	2.373	2.401	28.92	35.43	6.50	778,870	142,970	-113950	-5.18
1995-2000	1.807	1.823	24.56	30.14	5.58	735,155	136,040	-157800	-6.47
2000-2005	1.337	1.346	21.23	26.28	5.04	692,925	132,946	-206400	-7.83
2005-2010	1.297	1.305	20.10	24.87	4.77	700,573	134,432	-200000	-7.10
2010-2015	1.217	1.224	18.53	23.17	4.64	694,966	139,242	-190006	-6.34
2015-2020	1.065	1.071	16.34	21.02	4.68	667,471	148,715	-180000	-5.67
2020-2025	0.928	0.932	14.09	18.90	4.82	630,765	160,767	-160000	-4.80
2025-2030	0.807	0.811	12.10	17.20	5.10	599,355	177,621	-140000	-4.02
2030-2035	0.684	0.686	10.16	15.86	5.70	573,624	206,073	-120000	-3.32
2035-2040	0.581	0.582	8.36	14.73	6.37	549,876	237,864	-95006	-2.55
2040-2045	0.499	0.501	6.72	13.75	7.03	527,374	269,743	-66000	-1.72
2045-2050	0.428	0.429	5.17	12.92	7.74	506,869	303,888	-35000	-0.89

Continua.../..

## ESTIMACIONES Y PROYECCIONES DE LA POBLACIÓN

**Cuadro 10**  
**INDICADORES DEMOGRÁFICOS POR QUINQUENIOS. 1950-2050**

QUINQUENIOS	TASAS DE REPRODUCCIÓN (Por mujer)		TASAS DE FECUNDIDAD		EDAD MEDIA DE LA FECUNDIDAD (Años)
	Bruto	Neto	Global	General	
1950-1955	3.512	2.275	7.2000	0.231	28.85
1955-1960	3.659	2.500	7.5001	0.239	28.85
1960-1965	3.463	2.491	7.1000	0.225	28.85
1965-1970	3.390	2.561	6.9501	0.216	28.72
1970-1975	3.312	2.616	6.7900	0.213	28.50
1975-1980	3.098	2.535	6.3500	0.207	28.29
1980-1985	2.854	2.425	5.8500	0.197	28.13
1985-1990	2.439	2.153	5.0000	0.172	27.50
1990-1995	2.195	2.017	4.5000	0.154	27.56
1995-2000	1.756	1.648	3.6000	0.124	26.90
2000-2005	1.463	1.394	3.0001	0.103	26.69
2005-2010	1.344	1.292	2.7550	0.094	26.62
2010-2015	1.242	1.202	2.5470	0.085	26.55
2015-2020	1.158	1.124	2.3730	0.077	26.50
2020-2025	1.088	1.060	2.2305	0.070	26.46
2025-2030	1.032	1.007	2.1150	0.064	26.43
2030-2035	0.987	0.965	2.0240	0.060	26.40
2035-2040	0.952	0.932	1.9515	0.057	26.38
2040-2045	0.924	0.905	1.8945	0.055	26.36
2045-2050	0.902	0.884	1.8500	0.054	26.35

Continua.../...

**Cuadro 10**  
**INDICADORES DEMOGRÁFICOS POR QUINQUENIOS. 1950-2050**

QUINQUENIOS	ESPERANZA DE VIDA AL NACER ( A Ñ O S )			TASA MORTALIDAD INFANTIL (Por 1000)	DEFUNCIONES		
	Hombre	Mujer	TOTAL		Edad 0	Edad 0-4	Edad 1-4
1950-1955	40.89	43.73	42.28	172.3	66291	78334	12043
1955-1960	44.11	46.76	45.40	150.7	67016	80125	13108
1960-1965	47.31	50.00	48.62	131.3	61119	73801	12682
1965-1970	50.51	53.41	51.92	113.8	58798	71607	12809
1970-1975	53.70	56.81	55.22	97.9	58872	72274	13402
1975-1980	55.29	60.00	57.59	90.1	61634	75279	13645
1980-1985	56.46	62.61	59.46	79.8	59533	70754	11221
1985-1990	59.00	65.50	62.17	65.0	48709	55943	7233
1990-1995	63.53	68.70	66.05	48.0	37381	41426	4045
1995-2000	65.89	71.06	68.41	33.6	24685	27675	2990
2000-2005	67.97	73.82	70.82	26.4	18319	19796	1477
2005-2010	69.91	76.02	72.89	21.5	15060	16171	1112
2010-2015	71.51	77.66	74.51	18.1	12607	13543	936
2015-2020	72.59	78.88	75.66	15.9	10596	11388	792
2020-2025	73.66	79.78	76.65	13.9	8792	9455	663
2025-2030	74.17	80.43	77.22	12.9	7713	8300	588
2030-2035	74.60	80.89	77.67	12.0	6909	7438	528
2035-2040	74.89	81.22	77.98	11.5	6312	6796	484
2040-2045	75.08	81.46	78.19	11.1	5853	6302	449
2045-2050	75.21	81.62	78.34	10.8	5493	5917	424

## ESTIMACIONES Y PROYECCIONES DE LA POBLACIÓN

Cuadro 11

### ESTIMACIONES Y PROYECCIONES DE LA POBLACION TOTAL POR AÑOS CALENDARIO SEGÙN SEXO Y EDADES SIMPLES. 2005 - 2010

Sexo / Edad	Años Calendarios					
	2005	2006	2007	2008	2009	2010
<b>Hombres</b>	<b>2707309</b>	<b>2741414</b>	<b>2775637</b>	<b>2809928</b>	<b>2844240</b>	<b>2878523</b>
<b>0-4</b>	341866	341737	343101	345182	347208	348404
<b>5-9</b>	352192	348502	344286	340180	336816	334828
<b>10-14</b>	355792	355162	352596	348887	344830	341218
<b>15-19</b>	313079	316956	322031	327245	331536	333847
<b>20-24</b>	279858	283022	284559	285401	286484	288739
<b>25-29</b>	222086	228750	236235	243793	250673	256126
<b>30-34</b>	176988	181673	186533	191653	197119	203014
<b>35-39</b>	147170	150620	154330	158285	162469	166869
<b>40-44</b>	126219	128604	131003	133511	136222	139232
<b>45-49</b>	107445	109961	112070	113984	115913	118070
<b>50-54</b>	84103	88463	92188	95433	98356	101114
<b>55-59</b>	50148	54243	60330	67332	74172	79774
<b>60-64</b>	48392	48015	46774	45550	45222	46669
<b>65-69</b>	38659	39790	41009	42168	43123	43728
<b>70-74</b>	28450	29380	30372	31395	32419	33413
<b>75-79</b>	19498	20192	20866	21542	22244	22994
<b>80 y más</b>	15364	16345	17355	18388	19434	20484
<b>Mujeres</b>	<b>2743084</b>	<b>2781192</b>	<b>2819901</b>	<b>2858948</b>	<b>2898070</b>	<b>2937001</b>
<b>0-4</b>	328112	327929	329160	331071	332928	333998
<b>5-9</b>	338122	334446	330363	326451	323284	321439
<b>10-14</b>	344744	343891	341087	337158	332929	329227
<b>15-19</b>	310473	314462	319658	324912	329073	330992
<b>20-24</b>	282380	285584	287509	288884	290437	292895
<b>25-29</b>	234529	241049	247918	254642	260726	265674
<b>30-34</b>	189419	195406	201776	208353	214962	221427
<b>35-39</b>	154518	158896	163819	169173	174845	180721
<b>40-44</b>	132705	135112	137606	140366	143570	147398
<b>45-49</b>	116430	118993	120845	122389	124026	126158
<b>50-54</b>	89631	94910	99662	103924	107731	111119
<b>55-59</b>	53021	57728	64572	72423	80155	86639
<b>60-64</b>	50873	50664	49559	48508	48458	50360
<b>65-69</b>	40962	42208	43618	45017	46229	47077
<b>70-74</b>	31572	32414	33357	34375	35443	36537
<b>75-79</b>	23636	24244	24798	25350	25955	26665
<b>80 y más</b>	21957	23257	24594	25952	27318	28675

## ESTIMACIONES Y PROYECCIONES DE LA POBLACIÓN

---

### DEFINICIÓN DE ALGUNOS INDICADORES DEMOGRÁFICOS.

**TASA BRUTA DE NATALIDAD:**

Es el cociente entre el número medio anual de nacimientos ocurridos durante un período determinado y la población media del período.

**TASA GLOBAL DE FECUNDIDAD:**

Es el número de hijos que en promedio tendría una mujer de una cohorte hipotética de mujeres que durante su vida fértil tuvieran sus hijos de acuerdo a las tasas de fecundidad por edad del período en estudio y no estuvieran expuestas a riesgos de mortalidad desde el nacimiento hasta el término del período fértil.

**TASA BRUTA DE MORTALIDAD:**

Es el cociente entre el número medio anual de defunciones ocurridas durante un período determinado y la población media del período.

**ESPERANZA DE VIDA AL NACER:**

Representa la duración media de la vida de los individuos, de una cohorte hipotética de nacimientos, sometidos en todas las edades a la mortalidad del período en estudio.

**TASA DE MORTALIDAD INFANTIL:**

Es la probabilidad que tiene un recién nacido, de morir antes de cumplir un año de vida. En la práctica, se define como el cociente entre las defunciones de menores de un año, ocurridas en un lapso de tiempo, y los nacimientos ocurridos en el mismo tiempo.

**CRECIMIENTO TOTAL ANUAL:**

Es el incremento medio anual total de una población, o sea, los nacimientos menos las defunciones más los inmigrantes y menos los emigrantes, ocurridos durante un determinado período.

**TASA DE CRECIMIENTO TOTAL:**

Es el cociente entre el incremento medio anual total ocurridos durante un período determinado y la población media del mismo período. Puede definirse también como la suma algebraica de la tasa de crecimiento natural y la tasa de migración.

**TASA DE MIGRACIÓN:**

Es el cociente entre el saldo neto migratorio anual ocurrido durante un período determinado y la población media del mismo período.

**RELACIÓN DE DEPENDENCIA:**

Es el cociente entre la suma de las poblaciones de menores de 15 y de mayores de 64 años y la población entre 15 y 64 años.

**EDAD MEDIANA DE LA POBLACIÓN:**

Es un indicador de la estructura por edades de una población, representa el valor que divide a esa población en dos grupos de igual número de personas.

**INDICE DE MASCULINIDAD:**

Es el cociente entre la población masculina y la población femenina, el que en general se representa por cien. También se puede obtener índices de masculinidad por grupos de edades.

### DEFINICIONES DE ALGUNAS FUNCIONES DE LA TABLA DE MORTALIDAD

**SOBREVIVIENTES DE EDAD  $x$ ,  $I(x)$ .**

Es el número de personas que, de acuerdo con la Tabla de Mortalidad, a partir de un grupo de 100.000 nacidos vivos, utilizados como raíz de la Tabla, alcanza la edad exacta  $x$ .

**PROBABILIDAD DE MORIR,  $q(x,n)$ .**

Es la probabilidad que tiene una persona de edad exacta  $x$ , de fallecer antes de cumplir la edad  $x+n$ .

**TASA DE MORTALIDAD INFANTIL,  $q(0,1)$ .**

Es la probabilidad que tiene un recién nacido, de morir antes de cumplir un año de vida. En la práctica, se define como el cociente entre las defunciones de menores de un año, ocurridas en un lapso de tiempo, y los nacimientos ocurridos en el mismo período.

**NÚMERO DE MUERTES  $d(x,n)$**

Son las personas que fallecen entre el momento que cumplen la edad  $x$ , y antes de cumplir la edad  $x+n$ .

**TIEMPO VIVIDO ENTRE LAS EDADES  $x$  y  $x+n$ ,  $L(x,n)$ .**

Es el número de años vividos, entre las edades exactas  $x$  y  $x+n$ , por los sobrevivientes de un grupo inicial de 100.000 nacimientos, utilizados como raíz de la Tabla. Representa, además, la población estacionaria con edades comprendidas entre las edades exactas  $x$  y  $x+n$ .

**TASA CENTRAL DE MORTALIDAD,  $m(x,n)$ .**

Es el cociente entre las defunciones ocurridas entre las edades exactas  $x$  y  $x+n$  ( $d(x,n)$ ), y la población estacionaria ( $L(x,n)$ ), correspondientes a esas mismas edades.

**TIEMPO VIVIDO DESDE LA EDAD  $x$ ,  $T(x)$ .**

Es el número total de años que les resta por vivir a los sobrevivientes de edad exacta  $x$ .

**ESPERANZA DE VIDA A LA EDAD  $x$ ,  $e(x)$ .**

Es el número medio de años que, en promedio, les resta por vivir a los sobrevivientes de edad exacta  $x$ .

**RELACIÓN DE SOBREVIVENCIA ENTRE  $x$  y  $x+n$ ,  $P(x,x+n)$ .**

Es la probabilidad que tienen los componentes de la población estacionaria con edades comprendidas entre las edades exactas  $x$  y  $x+n$ , de sobrevivir cierto número de años, que en el caso de las Tablas de Mortalidad publicadas en este Boletín, corresponde a 5 años.