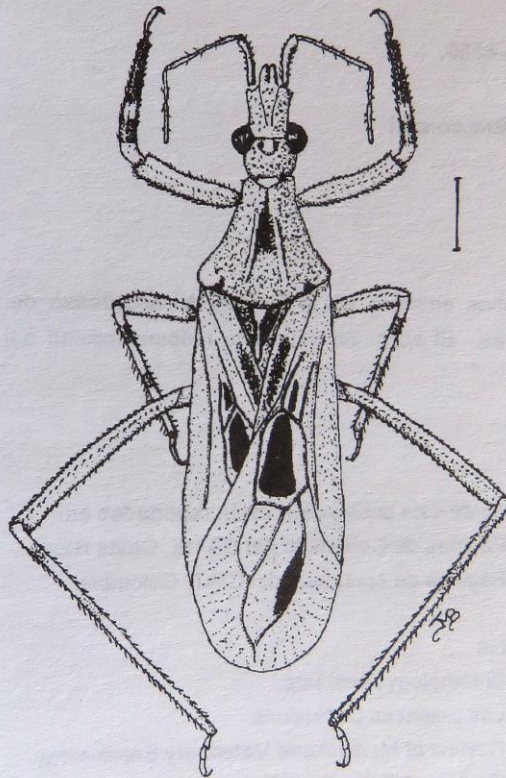


# REVISTA NICARAGUENSE DE ENTOMOLOGIA

N° 43.

Marzo 1998



PUBLICACIÓN DEL MUSEO ENTOMOLÓGICO  
ASOCIACIÓN NICARAGÜENSE DE  
ENTOMOLOGÍA  
LEON - - - NICARAGUA

## LES STENOPODAINAE DU NICARAGUA (HETEROPTERA : REDUVIIDAE).

Par Jean-Michel BERENGER.\*

### ABSTRACT

Knowledge on Reduviidae Stenopodainae of Nicaragua is actualized. 10 species are presented with some information.

### RESUME

Les connaissances sur les Reduviidae Stenopodainae du Nicaragua sont actualisées. 10 espèces sont présentées avec les informations disponibles.

### RESUMEN

Los conocimientos sobre los Reduviidae Stenopodainae de Nicaragua están actualizados. 10 especies son presentadas con la información disponible.

\* Jean-Michel BERENGER, Clos de Florette, 13320 BOUC-BEL-AIR, FRANCE.

Rev. Nica. Entomol., N° 43 : 13.



## INTRODUCTION

Cette étude, basée sur les spécimens conservés au Musée Entomologique de León, Nicaragua, et sur les données de la littérature apporte des précisions sur le répartition des Stenopodainae dans cette région d'Amérique centrale. Des rappels anatomiques et de systématique sont donnés mais, malheureusement, aucune observation sur la biologie fort mal connue de cette sous-famille.

### Caractères de la sous-famille

La sous-famille des Stenopodainae se distingue des autres Reduviidae par les caractères principaux suivants :

\* Corps généralement allongé, d'un brun clair/ocre à grisâtre avec souvent des taches noirâtres ou brunâtres sur la membrane et dans la cellule cubitale.

\* Tête le plus souvent cylindrique, allongée (*Stenopoda*, *Oncocephalus*, *Pygolampis*); article I des antennes épais, les autres très fins.

\* Cellule cubitale hexagonale (parfois pentagonale) très distincte à l'angle postérieur de la corie.

\* Pattes généralement très longues et fines, notamment les postérieures.

### Liste commentée des genres et espèces.

Six genres sont actuellement recensés au Nicaragua et peuvent être différenciés par la clé simplifiée suivante :

- 1 - Article I des antennes armé d'une épine à l'apex.....*Pnirontis* (*Pnirontis*)  
- Article I des antennes inermes à l'apex.....2
- 2 - Segment I du rostre environ deux fois plus long que le II et III ensemble.....*Pygolampis*  
- Segment I du rostre égal ou plus court que le II et III ensemble.....3



- 3 - Jugae subcylindriques, parallèles dépassant largement le bord antérieur de la tête (figure 1).....*Diaditus*  
 - Jugae ne dépassant pas le bord antérieur de le tête.....4
- 4 - Partie antéoculaire de la tête très longue; pronotum orné, sur les marges latérales et les carènes médianes surtout, de fortes soies hérissées; pattes postérieures très longues.....*Stenopoda*  
 - Partie antéoculaire de le tête peu allongée; pronotum sans fortes soies hérissées; pattes postérieures modérément développées.....5
- 5 - Profémurs minces.....*Narvesus*  
 - Profémurs fortement épaissis.....*Oncocephalus*

Les espèces des genres *Pygolampis* et *Oncocephalus* n'ont pu être étudiées. Elles sont simplement citées, annotées (\*) et leurs distributions actualisées.

### Genre *Diaditus* Stal, 1859.

Tête rectangulaire; jugae coniques, dépassant largement le bord antérieur de la tête; article I des antennes épais; yeux saillants, ocelles surélevés. Angles collaires du pronotum non saillants, angles huméraux arrondis, légèrement surélevés; apex du scutellum avec un processus moussu; profémurs légèrement plus épais que les méso- et métafémurs, inermes. Abdomen large, connexivum nettement visible.

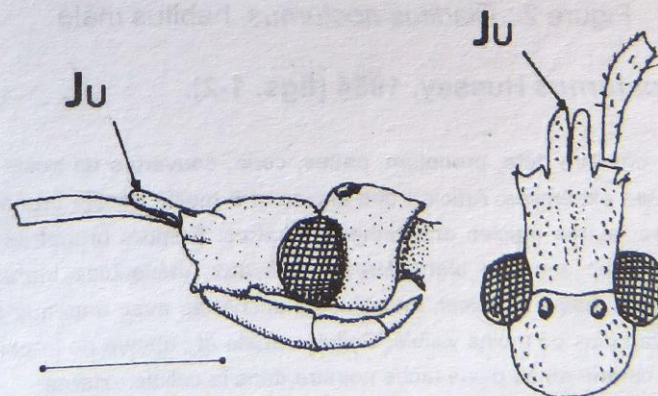


Figure 1 : *Diaditus nocturnus*, tête, vue latérale (Ju = Jugae).



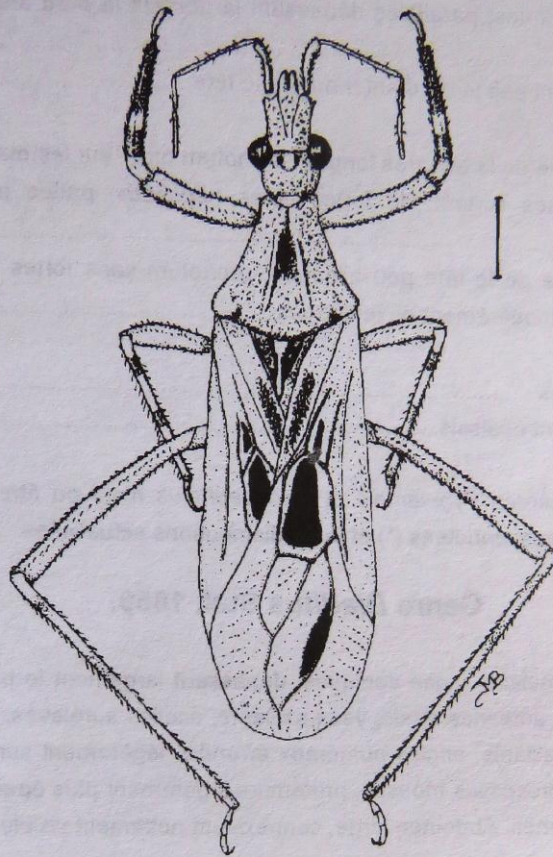


Figure 2 : *Diaditus nocturnus*, habitus mâle.

***Diaditus nocturnus* Hussey, 1954 (figs. 1-2).**

Corps brunâtre; tête, pronotum, pattes, corie, couvertes de soies blanchâtres spatulées à leurs extrémités. Article I des antennes à moitié basale brunâtre et moitié apicale noirâtre; autres articles entièrement noirâtres. Fémurs brunâtres à noirâtres; protibias idem avec anneaux blanchâtres subbasaux; mésotibias blanchâtres avec anneaux médians, basal et apical; métatibias blanchâtres avec anneaux basal, apical et un submédian plus ou moins visible. Cellules anale et cubitale de la corie noirâtre à l'intérieur; membrane ornée d'une tache noirâtre dans la cellule externe.  
Longueur : 8 à 9 mm.



Matériel examiné:

NICARAGUA: 1 mâle, Masaya : Las Flores, V-1987; Light trap (J.-M. Maes réc.); 1 mâle, Zelaya : Nueva Guinea, 1-III-1983, Luz UV (J.J. Rodriguez réc.); 1 mâle, León, IX-1989 (B. Garcete réc.); 1 femelle, Carazo : Bio-reserva Chococente, 11°30' N - 86°10' W, 11/13-IX-1992 (J.M. Maes, A. Martínez & R. Lopez réc.); 1 mâle, León : entre La Leona e Izapa, 30-I-1995 (J.M. Maes & F. Collantes réc.); 1 mâle, León, IX-1990 (B. Garcete réc.).

Distribution: Colombie, Surinam, Guiana, Brésil, Nicaragua, Belize.

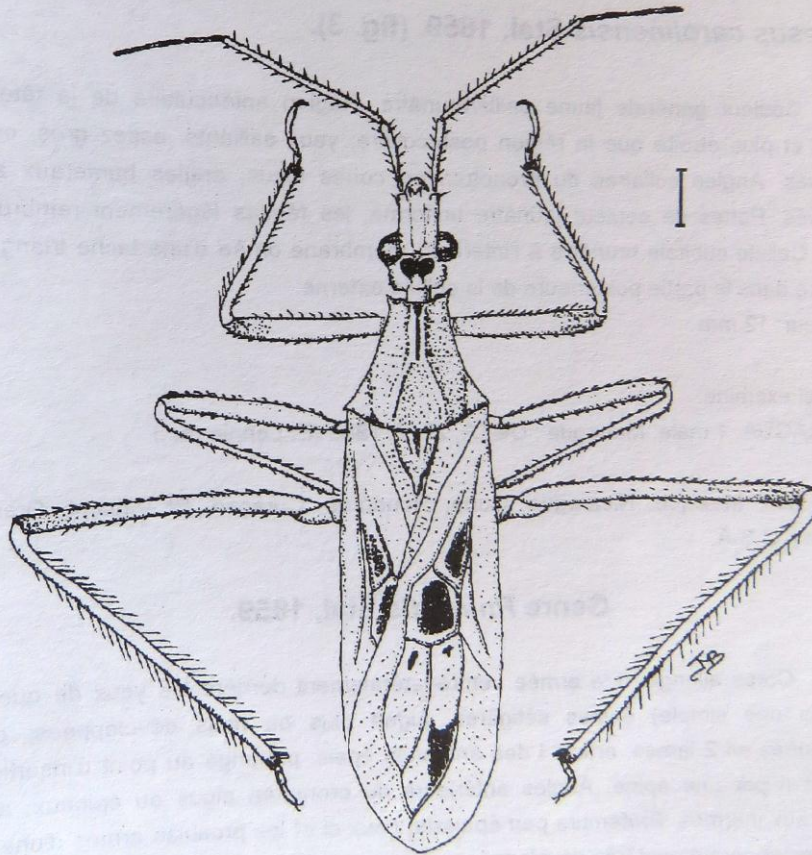


Figure 3 : *Narvesus carolinensis*, habitus mâle.



### **Genre *Narvesus* Stal, 1859.**

Partie antéoculaire plus longue que la partie postoculaire; jugae bien développées, aiguës, redressées verticalement; ocelles surélevés; marge postérieure de la tête avec deux dents aiguës orientées vers l'arrière; article I des antennes plus court que la tête, avec une forte pilosité ainsi que l'article II. Pronotum environ aussi long que large, angles antérieurs épineux, angles huméraux plutôt aigus, légèrement surélevés; profémurs à peine épaissis, armés à leurs faces inférieures de quelques tubercules sétigères. Face ventrale de l'abdomen avec une forte carène.

#### ***Narvesus carolinensis* Stal, 1859. (fig. 3).**

Couleur générale jaune paille/brunâtre. Région antéoculaire de la tête plus longue et plus étroite que la région postoculaire; yeux saillants, assez gros; ocelles surélevés. Angles collaires du pronotum en cones aigus; angles huméraux aigus, surélevés. Pattes de couleur jaunâtre uniforme, les fémurs légèrement rembrunis à l'apex. Cellule cubitale brunâtre à l'intérieur; membrane ornée d'une tache triangulaire brunâtre dans la partie postérieure de la cellule externe.

Longueur: 12 mm.

Matériel examiné:

NICARAGUA: 1 mâle, Managua : DGTA, 22-VI-1983 (E. Lennie réc.)

Distribution: Mexique, Nicaragua, Cuba, Honduras, Curaçao, St Vincent, Grenada, Uruguay, U.S.A.

### **Genre *Pnirontis* Stal, 1859.**

Corps allongé; tête armée ventro-latéralement derrière les yeux de quelques (parfois une simple) épines sétigères, jugae plus ou moins développées; genae prolongées en 2 lames; article I des antennes épais, prolongé au point d'insertion de l'article II par une épine. Angles antérieurs du pronotum aigus ou épineux, angles huméraux inermes. Profémurs peu épaissis, ceux-ci et les protibias armés d'une série d'épines généralement très développées; absence de fossula spongiosa.

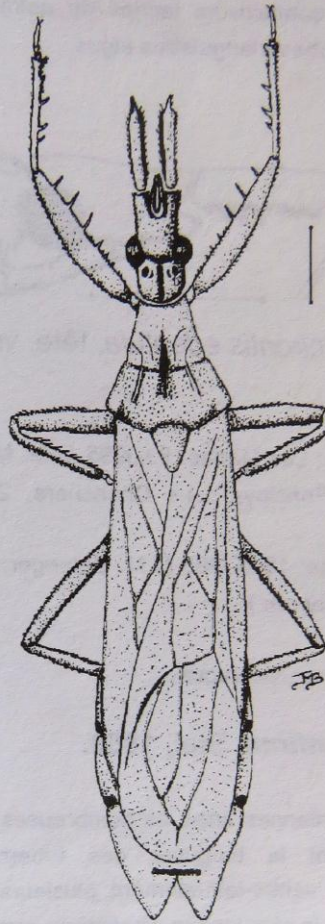


Figure 4 : *Pnirontis edentula*, habitus mâle.

***Pnirontis (Pnirontis) edentula* (Berg), 1879 (Figs. 4-5).**

Tête et pronotum de même longueur; article I des antennes légèrement plus court que la tête, armé sur la face inférieure de 6 petites épines sétigères, épine apicale environ 1/3 de la longueur de l'article; jugae longues, parallèles; partie postoculaire de la tête armée ventro-latéralement de 2 épines ramifiées, une petite épine simple entre celles-ci. Profémurs armés de 2 rangées d'épines: face externe avec 4 épines bien développées, des petites épines entre celles-ci; face interne avec 5 à 7 épines, les 2 basales réduites; protibias avec une série, face interne, de 3 épines modérément longues.



Angles postéro-latéraux du connexivum tachés de noirâtre; segment VII avec une incision médiane donnant 2 lobes triangulaires aigus.  
Longueur. 10 mm



Figure 5 : *Pnirontis edentula*, tête, vue latérale.

Matériel examiné:

NICARAGUA: 1 mâle, León : Las Marias, 9.II.1995 (J.M. Maes & F. Collantes réc.); 1 femelle, León : Carretera Poneloya : La Chanchera, 29.I.1995 (J.M. Maes & F. Collantes réc.).

GUYANE: 1 femelle, Cayenne, 18.IX.1995 (J.M. Bérenger réc.); 1 mâle, piste Coralie, PK3, 12.II.1993 (J.M. Bérenger réc.).

Distribution: Argentine, Guyane, Nicaragua.

### ***Pnirontis (Pnirontis) infirma* Stal, 1859.**

Tête: Article I des antennes armé de nombreuses épines sétigères à sa face inférieure; jugae dépassant la longueur des tubercules antennifères; région postoculaire de la tête avec, ventro-latéralement, plusieurs épines sétigères ramifiées, la première derrière les yeux la plus longue. Profémurs armés ventralement de longues épines, entre celles-ci de petites épines, et, sur la face interne, armés de 5 à 6 épines modérément développées. Protibias avec 3 longues épines à la face interne.  
Longueur: 10,5 mm.

Matériel examiné:

NICARAGUA: 1 mâle, Managua : La Calera, 26.I.1961, piège lumineux (O. Lempira réc.).

Distribution: Mexique, Panama, Bolivie, Brésil, Equateur, Cuba, Nicaragua.

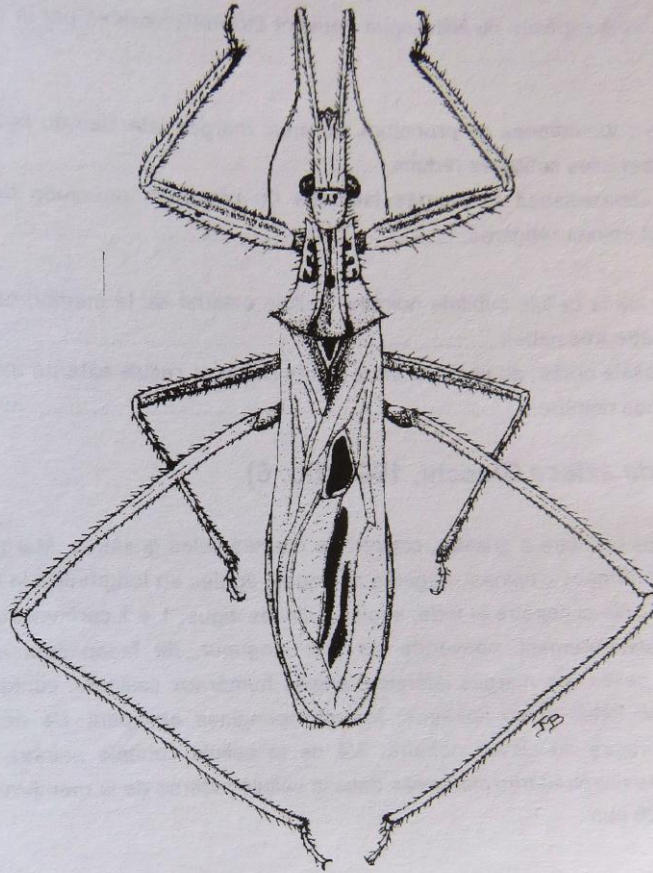


Figure 6 : *Stenopoda azteca*, habitus mâle.

**Genre *Stenopoda* Laporte, 1833.**

Corps allongé; tête et pronotum subégaux en longueur, partie préoculaire beaucoup plus longue que la partie postoculaire; tubercules antennaires aigus; yeux très saillants. Angles antérieurs du pronotum aigus, angles huméraux aigus et souvent épineux; épine prosternale longue, aiguë. Profémurs peu épais, armés à leurs faces ventrales de petites dents et soies; protibias avec des fossula spongiosa très allongées, pouvant occuper la moitié de leurs longueurs; métafémurs très longs chez le mâle, atteignant ou dépassant le bord postérieur de l'abdomen.



Les trois espèces du Nicaragua peuvent être différenciées par la clé simplifiée suivante :

1 - Carènes submédianes du pronotum inermes; marges latérales du pronotum avec quelques tubercules sétigères réduits.....*cinerea*  
- Carènes submédianes et marges latérales du pronotum pourvues de nombreux tubercules et épines sétigères.....2

2 - Intérieur de la cellule cubitale noirâtre; cellule externe de la membrane avec deux bandes noirâtre très nettes.....*azteca*  
- Cellule cubitale ornée, au plus, de deux points noirâtre; cellule externe avec, au plus, une fine bande noirâtre.....*wygodzinskyi*

### ***Stenopoda azteca* Giacchi, 1969 (fig. 6).**

Corps brunâtre à grisâtre, couvert de courtes soies grisâtres. Marges latérales du pronotum armées d'épines sétigères coniques, égales en longueur à la moitié de la soie portée, celle-ci noirâtre et forte; angles collaires aigus; 1 + 1 carènes submédianes élevées postérieurement, couvertes sur leur longueur, de façon éparse, de soies similaires à celles des marges latérales; angles huméraux saillants, coniques. Pattes couvertes de fortes soies noirâtres; fossula spongiosa occupant 1/4 des protibias. Moitié postérieure du clavus noirâtre; 3/4 de la cellule cubitale noirâtre; 2 bandes longitudinales noirâtres très marquées dans la cellule externe de la membrane.  
Longueur : 20 mm.

Matériel examiné:

NICARAGUA: 1 mâle, Nicaragua, 19.V.1985 (C.J. Sánchez réc.); 1 mâle, Masaya: Las Flores, VI.1987, U.V. Light (J.M. Maes réc.); 2 mâles, León, VII.1989 (B. Garcete réc.); 3 mâles, Masaya : Las Flores, 30.V.1994, U.V. Light (J.M. Maes & J. Hernández réc.); 1 femelle, Masaya : Las Flores, 1.VII.1994, Malaise trap (J.M. Maes réc.); 1 mâle, León, X.1989 (B. Garcete réc.).

Note: Les spécimens en collection sont le plus souvent des mâles récoltés au piège lumineux, les femelles n'étant pas ou peu attirées, sont rares voire inconnues pour certains genres (*Seridentus*). La présence d'une femelle brachyptère dans cette série, récoltée au piège malaise, est très intéressante.

Distribution: Mexique, Basse Californie, Nicaragua, Guyane.



### ***Stenopoda cinerea* Laporte, 1833.**

Couleur générale brunâtre. Tête brunâtre, article I des antennes de la longueur de la tête. Marges latérales du pronotum avec des processus sétigères simples, les soies deux fois plus longues que les tubercules sétigères; angles collaires saillants; carènes submédianes (1 + 1) surélevées postérieurement. Membrane ornée d'un point noir notable dans la cellule externe. Abdomen s'élargissant modérément jusqu'au segment V, segments VI et VII se rétrécissant brusquement jusqu'au bord postérieur de l'abdomen.

Longueur : mâle = 23 mm; femelle = 27 mm.

Matériel examiné :

NICARAGUA: 1 mâle, León, 28.V.1982 (M. Lopez réc.); 1 femelle, Masaya : Las Flores, VI.1993 (C. Lecoq & I. Cantamessa réc.)

Distribution: Hispaniola, Guatemala, Venezuela, Mexique, Pérou, Colombie, Jamaïque, Brésil, Panama, San Vicente, Grenade, USA, Nicaragua, Uruguay, Bolivie.

### ***Stenopoda wygodzinskyi* Giacchi, 1969.**

Coloration générale ocre à grisâtre. Tête couverte de soies blanchâtres courtes, couchées sur la surface de la tête; moitié postérieure des segments II et III du rostre brunâtre. Pronotum à angles collaires aigus, marges latérales armées de tubercules sétigères avec de fortes soies brunâtres, angles huméraux aigus et saillants, 2 carènes sur toute sa longueur, surélevées postérieurement et armées sur leur longueur de fortes soies brunâtres similaires à celles des marges latérales. Fémurs ocracés variés et striés longitudinalement de brunâtre. Hémélytres de coloration uniforme ocre, cellules interne et externe rembrunies longitudinalement en bordures des nervures latérales.

Longueur : 19 - 20 mm.

Matériel examiné :

NICARAGUA: 1 mâle, trampa luminica, 20.IX.1982 (F. Flores réc.); 1 mâle, Managua : La Calera, 12.XII.1960 (O. Lempira réc.); 1 mâle, Zelaya : Nueva Guinea, 12.III.1986, Luz U.V. (J.M. Maes réc.); 1 femelle, Matagalpa : Selva Negra, 25.VI.1986, ramas de café (J. Mungia réc.).



Distribution: Brésil, Colombie, Bolivie, Argentine, Venezuela, Guyane, Curaçao, Nicaragua.

### **Genre *Pygolampis* Germar, 1817.**

Corps allongé; Tête: partie antéoculaire plus longue que la partie postoculaire; article I du rostre très long, atteignant environ le milieu de la région postoculaire, articles II et III très courts; région ventro-latérale de la tête avec, antérieurement aux yeux, une série de petits tubercules sétigères et, postérieurement aux yeux, des épines sétigères longues, simples ou ramifiées; article I des antennes plus long que la tête. Epine prosternale bien développée, angles antérieurs du pronotum prolongés vers l'avant; angles huméraux arrondis, légèrement surélevés. Profémurs à peine plus épais que les méso- et métafémurs, armés de soies et dénués de fossula spongiosa; métafémurs longs, atteignant l'extrémité de l'abdomen. Membrane n'atteignant pas généralement l'extrémité de l'abdomen, tout au plus la base du tergite VII.

Il s'agit d'un genre cosmopolite. Une seule espèce est citée du Nicaragua (MAES 1989).

### ***Pygolampis pectoralis* (Say), 1832 (\*).**

Distribution: Nicaragua, Sud USA, Caroline.

### **Genre *Oncocephalus* Klug, 1830.**

Corps ovale-allongé; Tête: partie antéoculaire beaucoup plus longue que la postoculaire, celle-ci avec latéralement des tubercules sétigères derrière les yeux; yeux plus gros et plus saillants chez le mâle que chez la femelle; ocelles légèrement surélevés; jugae légèrement développées et surélevées. Profémurs fortement épaissis et épineux à leurs faces inférieures.

Genre également cosmopolite; 2 espèces sont citées du Nicaragua (MAES 1989).

### ***Oncocephalus antipodus* Reuter, 1882 (\*).**

Distribution: Nicaragua, Equateur, (Curaçao?).

***Oncocephalus quadrivittatus***

**Giacchi & Maldonado Capriles, 1983 (\*).**

Distribution: Nicaragua.

**Remerciements**

Je remercie vivement Jean-Michel Maes pour le prêt des collections du Museo Entomológico de León.

**PRINCIPALES REFERENCIAS**

**BARBER H.G.** (1929/1930) Essay on the Subfamily Stenopodainae of the New World. Entomologica Amer., X (n.s.) (3): 148-192; X(4): 193-238.

**GIACCHI J.C.** (1969) Revisión del género *Stenopoda* Laporte, 1833. Physis, (Buenos Aires), 29(78): 1-26.

**GIACCHI J.C.** (1988) Revisión de los Stenopodainos americanos. IX. El género *Stenopoda* Laporte, 1833: enmiendas y notas adicionales. Physis (Buenos Aires), Secc.C, 46 (111): 47-59.

**GIACCHI J.C. & MALDONADO CAPRILES J.** (1983) A new species of *Oncocephalus*. Carrib. J. Sci., 19. 61-63.

**MAES J.-M.** (1989) Catálogo de los insectos controladores biológicos en Nicaragua. Vol.I. Insectos depredadores (primera parte). Rev. Nica. Ent., 8: 1-106.

**MALDONADO CAPRILES J.** (1990) Systematic catalogue of the Reduviidae of the world. Puerto Rico. Special Publication of the Carribean Journal, College of Arts and Sciences, Mayaguez, Puerto Rico, 694 pp.

**WYGODZINSKY P. & GIACCHI J.C.** (1991) Key to the genera of Stenopodainae of the New World. Physis (Buenos Aires), Secc.C, 49 (116-117): 5-9.



