

ISSN 1021-0296

REVISTA NICARAGUENSE DE ENTOMOLOGIA

N° 288

Abril 2023

LISTADO ILUSTRADO DE LOS ASILIDAE (DIPTERA) DE
NICARAGUA

JEAN-MICHEL MAES, CHRIS COHEN & ALEJANDRO ESTRADA



PUBLICACIÓN DEL MUSEO ENTOMOLÓGICO
LEÓN - - - NICARAGUA

La Revista Nicaragüense de Entomología (ISSN 1021-0296) es una publicación reconocida en la Red de Revistas Científicas de América Latina y el Caribe, España y Portugal (Red ALyC). Todos los artículos que en ella se publican son sometidos a un sistema de doble arbitraje por especialistas en el tema.

The *Revista Nicaragüense de Entomología* (ISSN 1021-0296) is a journal listed in the Latin-American Index of Scientific Journals. Two independent specialists referee all published papers.

Consejo Editorial

Jean Michel Maes
Editor General
Museo Entomológico
Nicaragua

Fernando Hernández-Baz
Editor Asociado
Universidad Veracruzana
México

José Clavijo Albertos
Universidad Central de
Venezuela

Silvia A. Mazzucconi
Universidad de Buenos Aires
Argentina

Weston Opitz
Kansas Wesleyan University
United States of America

Don Windsor
Smithsonian Tropical Research
Institute, Panama

Fernando Fernández
Universidad Nacional de
Colombia

Jack Schuster
Universidad del Valle de
Guatemala

Julieta Ledezma
Museo de Historia Natural “Noel
Kempf”
Bolivia

**Olaf Hermann Hendrik
Mielke**
Universidade Federal do
Paraná, Brasil

Foto de la portada: *Albibarbefferia* sp.: Nicaragua: Río San Juan: Boca de Sábalo: Las Maravillas (foto del primer autor).

LISTADO ILUSTRADO DE LOS ASILIDAE (DIPTERA) DE NICARAGUA

JEAN-MICHEL MAES¹, CHRIS COHEN² & ALEJANDRO ESTRADA³

RESUMEN

Se presenta un listado ilustrado actualizado de las 66 especies de Asilidae (Diptera) reportadas de Nicaragua. 40 registros son nuevos para Nicaragua.

PALABRAS CLAVE: Asilidae, Diptera, Nicaragua.

DOI: 10.5281/zenodo.7545289

ABSTRACT

ILLUSTRATED CHECKLIST OF ASILIDAE (DIPTERA) OF NICARAGUA

An illustrated checklist of the 66 species of Asilidae (Diptera) actually reported from Nicaragua is presented. 40 reports are new for Nicaragua.

KEY WORDS: Asilidae, Diptera, Nicaragua.

¹Museo entomológico de León (MEL), A.P. 527, 21000 León, Nicaragua, jmmaes@bio-nica.info
ORCID 0000-0002-5425-3439

²North Carolina State University, Raleigh, North Caroline, USA myelaphus@gmail.com ORCID
0000-0003-2881-7779

³Programa de Posgrado en Entomología y Acarología. Instituto de Fitosanidad, Colegio de Postgraduados Campus Montecillo. Carretera México-Texcoco km 36.5, Montecillo, Estado de México, México, 56264. ORCID 0000-0003-0589-4624. estrada.alejandro90@gmail.com

INTRODUCCIÓN

Conocidas como moscas-ladronas, los Asilidae son insectos comunes, de tamaño pequeño a grande (3—45 mm, de forma y coloración variada. Se reconocen por la cabeza excavada en el vértex y por el aparato bucal fuertemente esclerotizado con forma de aguja. Algunas especies son miméticas de abejas o avispas. Tanto adultos como larvas son depredadores, atacan su presa, la perforan e inyectan dos sustancias, una paralizante y otra que deshace los tejidos, permitiéndole absorber los líquidos resultantes. Debe su nombre común al hecho de que matan su presa y la llevan a un sitio seguro, donde se cuelgan para chupar su presa. Las larvas viven en el suelo o en material vegetal en descomposición y generalmente comen larvas de otros insectos.

Los Asilidae, como la mayoría de los Diptera, no han sido muy estudiados en Nicaragua. Al igual que para muchas familias de insectos, *Biología Central-Americana* inicia las citas para el país, en este caso con Osten-Sacken (1887), quien reporta cuatro especies, de las cuales dos son descritas como nuevas. Luego pasan casi cien años para llegar al catálogo de los dípteros al sur de Estados Unidos, de Martin & Papavero (1970), quienes mencionan las cuatro especies de Osten-Sacken sin agregar nuevos registros.

Martin (1975) describe una especie, una guía de los insectos asociados al algodón (1979) agrega una especie. Maes (1987) con una especie, Maes & Téllez (1988) con cuatro especies, Maes (1989) en un intento de catálogo de los insectos depredadores agrega siete especies más. Scarborough (1990) agrega una especie, Scarborough (1993) dos especies, Artigas & Papavero (1995) una especie y Maes (1999) en “Insectos de Nicaragua”, agrega 8 especies más. Papavero (2009) en su catálogo agrega una especie, llegando a un total de 31 especies (de las cuales 15 identificadas solo a nivel de género).

En este trabajo se agregan 40 especies, de las cuales 33 identificadas solo a nivel de género, llegando a un total de 66 especies, de las cuales 8 son Leptogastrinae, 9 Dasypogoninae, 3 Stenopogoninae, 11 Laphriinae, 1 Laphystiinae, 36 Asilinae, 2 Trigonimiminae y 1 Stichopogoninae.

Esta lista ilustrada no tiene propósito de revisión, solo actualiza el listado de Maes (1999).

MATERIALES Y MÉTODO

El listado se realizó con base en ejemplares depositados en la Colección del Museo Entomológico de León, Nicaragua (MEL) y del Museo de la Estación de Biología Chamela del Instituto de Biología de la Universidad Nacional Autónoma de México (EBCC). Asimismo, se llevó a cabo una búsqueda exhaustiva en la literatura.

En algunos géneros donde se pueden reconocer morfológicamente especies distintas, aunque no identificadas, les asignamos un número, a manera de morfoespecies, dando una imagen un poco más realista de la fauna de Asilidae de Nicaragua.

Para cada especie se incluye el nombre actual, los sinónimos, las citas bibliográficas que mencionan Nicaragua, la distribución global, datos ecológicos (plantas hospederas, presas, enemigos naturales) y una lista de especímenes de Nicaragua revisados o reportados en la literatura.

Para las citas de la taxonomía y literatura se incluye la cita de descripción de la especie y de sus sinonimias y adicionalmente, marcadas con “+” las citas que mencionan a Nicaragua. Para literatura completa relacionada a cada especie, se puede buscar en el catálogo de Papavero (2009).

Los números entre [...] al final de algunas citas de material corresponden a los especímenes adicionalmente incluidos en iNaturalist. El hecho de incluir los especímenes en iNaturalist permitirá mantener actualizada la nomenclatura y posibilita la corrección de algún espécimen erróneamente identificado. Estos mismos números sirven para relacionar las fotografías con los especímenes reseñados.

LISTADO DE LAS ESPECIES DE ASILIDAE DE NICARAGUA

SUBFAMILIA LEPTOGASTRINAE SCHINER, 1862

Eurhabdus Aldrich, 1923

Eurhabdus sp.

Especímenes de Nicaragua:

- Nicaragua: Granada: Volcán Mombacho: Bosque nuboso, alt. 1150 m, 11.827348, -85.962521, 16-III-1998, trampa malaise, col. J.M. Maes (1 ej. en col. MEL) [Di-358]



Eurhabdus sp.: Nicaragua: Granada: Volcán Mombacho: Bosque nuboso [Di-358].

Leptogaster Meigen, 1803

Leptogaster sp. 1.

+*Leptogaster* sp.; Maes, 1999:1537.

Nota: tamaño = 6 mm.

Especímenes de Nicaragua:

- Nicaragua: Carazo: Masatepe, alt. 445 m, 11.917148, -86.147191, II-1995, sobre cítricos + malezas, col. Proyecto Nim (2 ej. en col. MEL) [Di-363]
- Nicaragua: Granada: Volcán Mombacho: Bosque enano, alt. 1220 m, 11.826759, -85.961644, 15-II-1998, trampa malaise, col. J.M. Maes (1 ej. en col. MEL) [Di-361]



Leptogaster sp. 1: Granada: Volcán Mombacho: Bosque enano [Di-361].



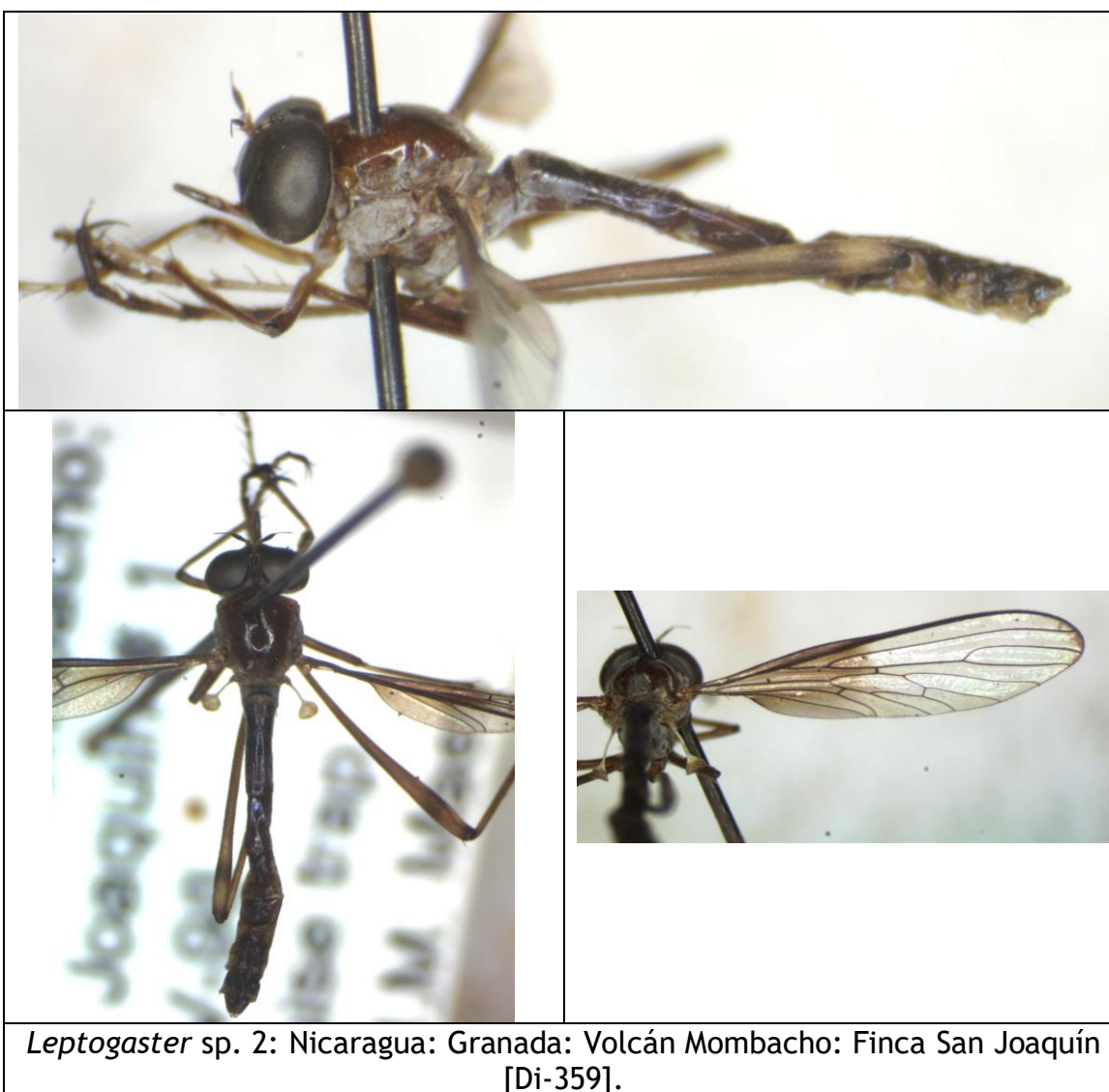
Leptogaster sp. 1: Nicaragua: Carazo: Masatepe [Di-363].

Leptogaster sp. 2.

Nota: tamaño = 9 mm; base del ala oscurecida.

Especímenes de Nicaragua:

- Nicaragua: Granada: Volcán Mombacho: Finca San Joaquín, alt. 650 m, 11.825672, -85.988872, trampa malaise en café bajo cultivo orgánico, 30-IV-1998, Col. Jean-Michel Maes (1 ej. en col. MEL) [Di-359]



Leptogaster sp. 3.

Nota: tamaño = 10 mm.

Especímenes de Nicaragua:

- Nicaragua: Masaya: Las Flores: Finca Téllez, alt. 100 m, 12.003716, - 86.020843, VI-1994, trampa malaise, col. J.M. Maes (1 ej. en col. MEL)
- Nicaragua: Masaya: Las Flores: Finca Téllez, alt. 100 m, 12.003716, - 86.020843, 27-VII-1994, trampa malaise, col. J.M. Maes (1 ej. en col. MEL)
- Nicaragua: Masaya: Las Flores: Finca Téllez, alt. 100 m, 12.003716, - 86.020843, 12-VIII-1994, trampa malaise, col. J.M. Maes (1 ej. en col. MEL) [Di-365B]
- Nicaragua: Granada: Volcán Mombacho: Finca San Joaquín, alt. 650 m, 11.825672, -85.988872, trampa malaise en café bajo cultivo orgánico, 30-VI-1998, Col. Jean-Michel Maes (1 ej. en col. MEL)



Leptogaster sp. 3: Nicaragua: Masaya: Las Flores: Finca Téllez [Di-365B].

Leptogaster sp. 4.

Nota: tamaño = 14 mm, extremidad del ala oscurecida.

Especímenes de Nicaragua:

- Nicaragua: Matagalpa: Fuente Pura, 13.010834 -85.920830, alt. 1550 m, 17-VIII-1994, trampa malaise, col. J.M. Maes (1 ej. en col. MEL) [Di-360]
- Nicaragua: Matagalpa: Fuente Pura, 13.010834 -85.920830, alt. 1550 m, 17-VIII-1994, trampa malaise, col. J.M. Maes (1 ej. en col. MEL) [Di-362]



Leptogaster sp. 4: Nicaragua: Matagalpa: Fuente Pura [Di-362].



Leptogaster sp. 5.

Nota: tamaño = 15 mm, cuerpo totalmente amarillo.

Especímenes de Nicaragua:

- Nicaragua: Masaya: Las Flores: Finca Téllez, alt. 100 m, 12.003716, - 86.020843, 8-VII-1994, trampa malaise, col. J.M. Maes (1 ej. en col. MEL) [Di-365]
- Nicaragua: Masaya: Las Flores: Finca Téllez, alt. 100 m, 12.003716, - 86.020843, 18-VII-1994, trampa malaise, col. J.M. Maes (2 ej. en col. MEL) [Di-364]





Leptogaster sp. 5: Nicaragua: Masaya: Las Flores: Finca Téllez [Di-364].



Leptogaster sp. 5: Nicaragua: Masaya: Las Flores: Finca Téllez [Di-365].

Leptoteromyia Williston, 1907

Leptoteromyia sp.

Especímenes de Nicaragua:

- Nicaragua: Granada: Volcán Mombacho: Bosque nuboso, alt. 1150 m, 11.827348, -85.962521, 16-III-1998, trampa malaise, col. J.M. Maes, det. *Leptoteromyia* sp. por Chris Cohen en iNaturalist, 2021 (1 ej. en col. MEL) [Di-370]



Leptoteromyia sp.: Nicaragua: Granada: Volcán Mombacho: Bosque nuboso [Di-370].

Leptogastrini g. sp.

Nota: posiblemente 3 o 4 especies diferentes.

Especímenes de Nicaragua:

- Nicaragua: Granada: Volcán Mombacho: Finca El Progreso, alt. 520 m, 11.830397, -85.996210, trampa malaise en café bajo cultivo químico, 15-IV-1998, col. Jean-Michel Maes, det. Leptogastrini g. sp. por Chris Cohen en iNaturalist, 2021 (1 ej. en col. MEL) [Di-368]
- Nicaragua: Granada: Volcán Mombacho: Finca San Joaquín, alt. 650 m, 11.825672, -85.988872, trampa malaise en café bajo cultivo orgánico, 15-V-1998, Col. Jean-Michel Maes (2 ej. en col. MEL).
- Nicaragua: Granada: Volcán Mombacho: Finca Santa Ana, alt. 700 m, 11.840068 -85.992864, trampa malaise en café bajo cultivo orgánico, 15-IV-1998, col. Jean-Michel Maes (1 ej. en col. MEL) [Di-369]
- Nicaragua: RACN (Zelaya, RAAN): Reserva Biosfera BOSAWAS: Cerro Saslaya: Caño El Macho, alt. 150 m, 13.813841, -84.978085, 13° 48 N - 84° 58 W, XI-1995, col. J.M. Maes & J. Hernández (1 ej. en col. MEL).



Leptogastrini g. sp.: Nicaragua: Granada: Volcán Mombacho: Finca El Progreso [Di-368].



Leptogastrini g. sp.: Nicaragua: Granada: Volcán Mombacho: Finca Santa Ana [Di-369].

SUBFAMILIA DASYPOGONINAE MACQUART, 1838

Blepharepium Rondani, 1848

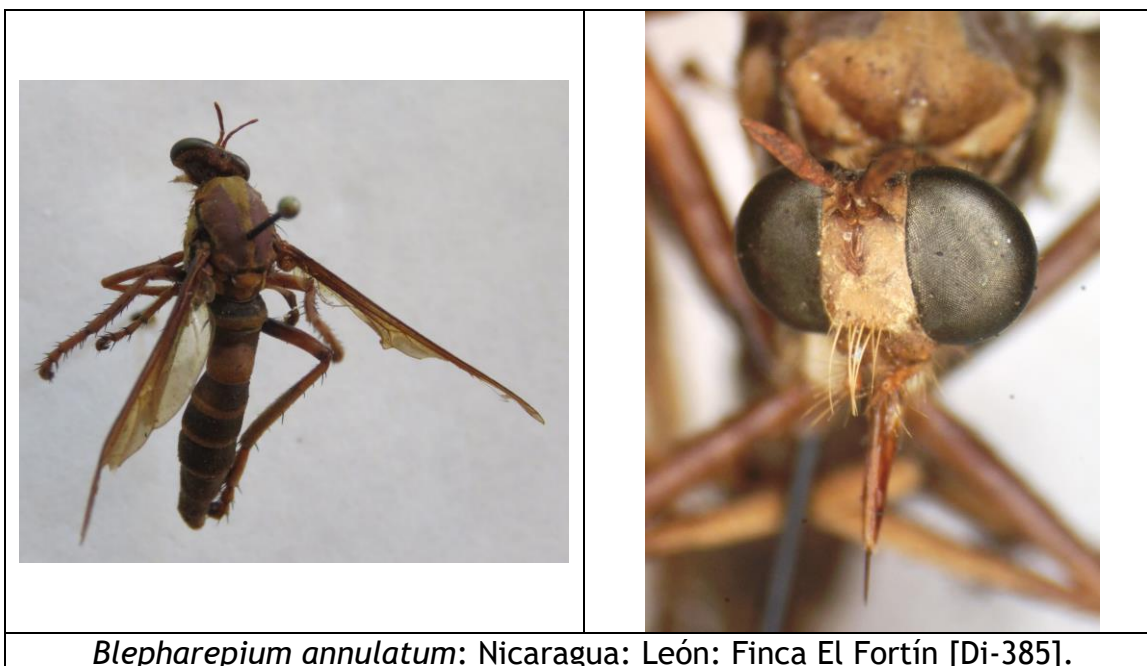
Blepharepium annulatum (BIGOT, 1857).

Senobasis annulata BIGOT, 1857:331, lam. 2, fig. 33a [Cuba].

Distribución: Cuba*, Nicaragua (**registro nuevo**).

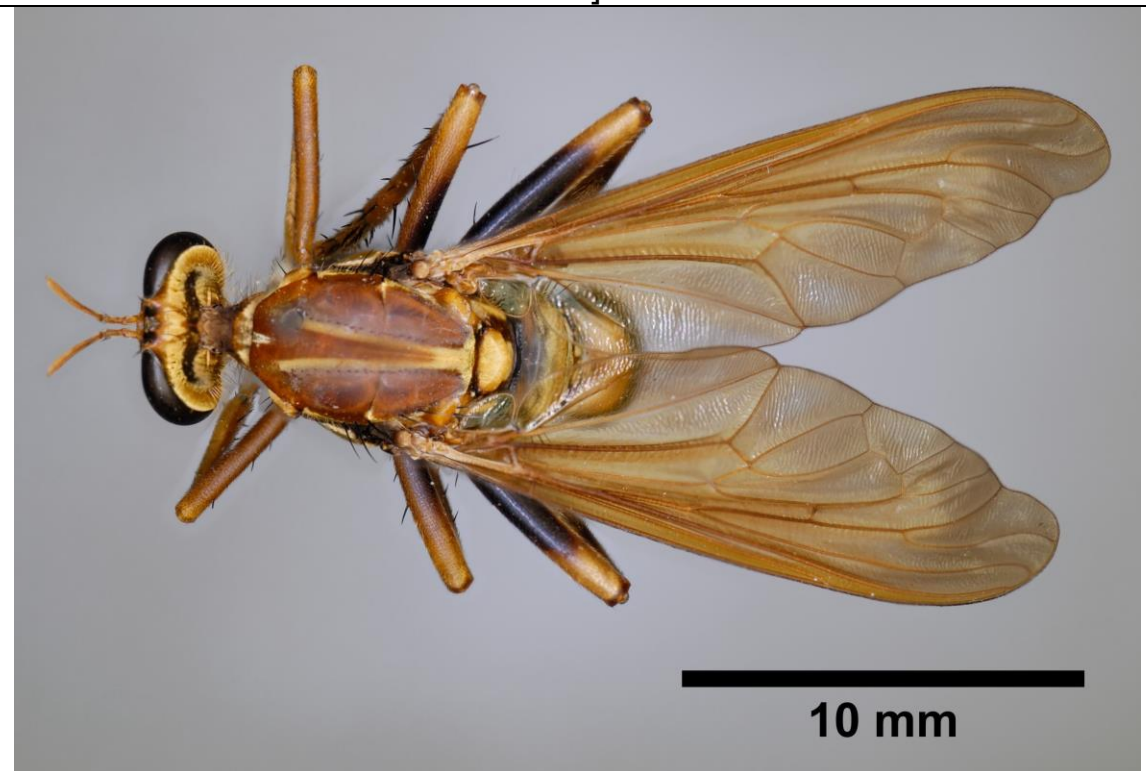
Especímenes de Nicaragua:

- Nicaragua: León: Finca El Fortín, alt. 106 m, 12.415929, -86.889543, 27-VIII-1993, en trampa malaise en algodónal, col. A. Baumert, det. *Blepharepium* sp. por Chris Cohen en iNaturalist, 2021, det. *Blepharepium annulatum* por Alejandro Estrada 2023 (1 ej. en col. MEL) [Di-385]
- Nicaragua: Masaya: Las Flores: Finca Téllez, alt. 100 m, 12.003716, -86.020843, 30-VIII-1994, trampa malaise, col. J.M. Maes, det. *Blepharepium* sp. por Chris Cohen en iNaturalist, 2021, det. *Blepharepium annulatum* por Alejandro Estrada 2023 (1 ej. en col. MEL) [Di-411]

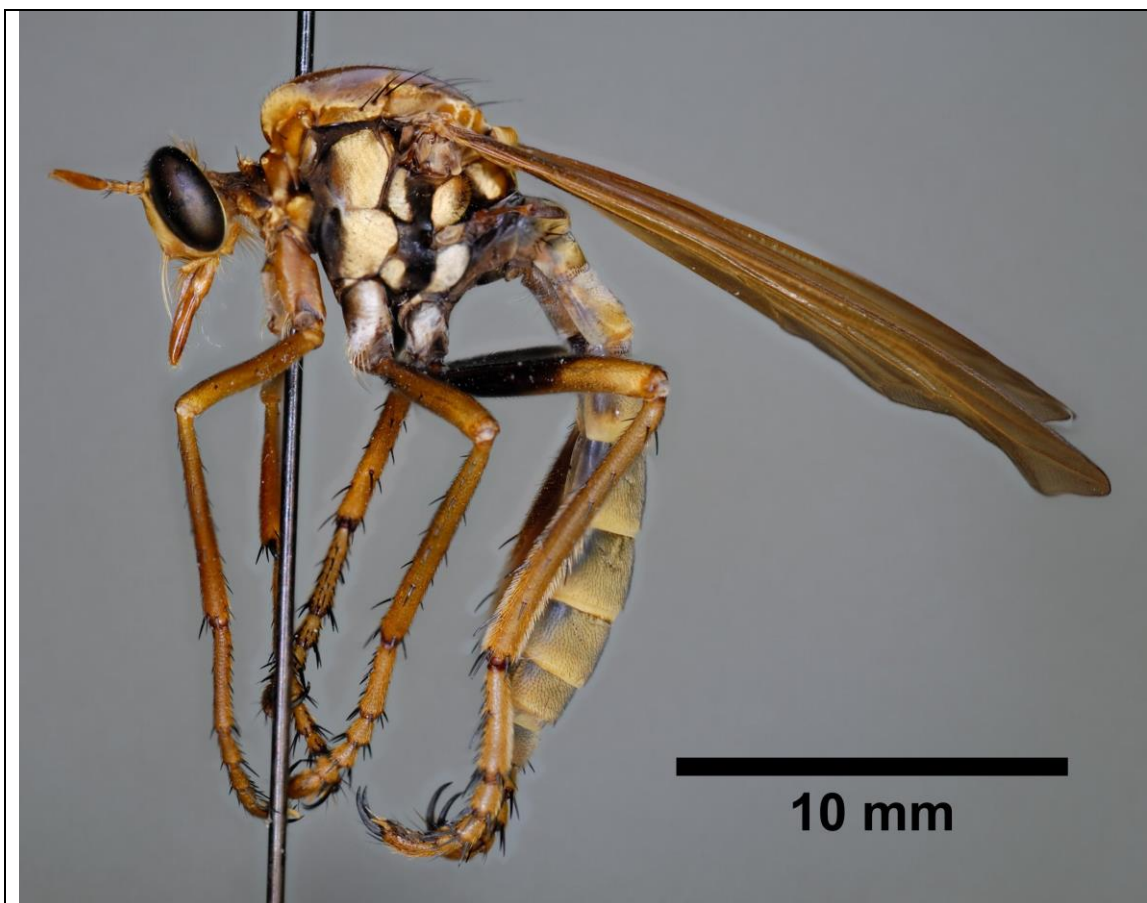




Blepharepium annulatum: Nicaragua: Masaya: Las Flores: Finca Téllez [Di-411].



Blepharepium annulatum: México: Jalisco, San Buenaventura (Foto Alejandro Estrada, ref. EBCC-00260).



Blepharepium annulatum: México: Jalisco, San Buenaventura (Foto Alejandro Estrada, ref. EBCC-00260).

Diogmites Loew, 1866

Diogmites rubescens (BELLARDI, 1861).

Dasyopogon rubescens BELLARDI, 1861:171 [México].
+*Diogmites rubescens* (BELLARDI); Maes, 1989:60.
+*Diogmites rubescens* (BELLARDI); Maes, 1999:1537.

Distribución: México*, Nicaragua.

Especímenes de Nicaragua:

- Nicaragua: Jinotega (citado por Maes, 1989).

Diogmites sallei (BELLARDI, 1861).

Dasyopogon sallei BELLARDI, 1861:170 [México].
+*Diogmites rubescens* (BELLARDI); Maes, 1989:60.
+*Diogmites rubescens* (BELLARDI); Maes, 1999:1537.

Distribución: México*, Nicaragua (**registro nuevo**).

Nota: Los especímenes del Volcán Mombacho son en general un poco mas pequeños.

Especímenes de Nicaragua:

- Nicaragua, Matagalpa, Matiguas: Cerro Quirragua, alt. 400 m, 12.9166667, -85.4833333, 12° 55' N - 85° 29' W, 4-VIII-2012, col. J.M. Maes (1 ej. col. MEL) [Di-15]
- Nicaragua: Masaya: Las Flores: Finca Téllez, alt. 100 m, 12.003716, -86.020843, VI-1994, trampa malaise, col. J.M. Maes (6 ej. en col. MEL) [Di-339]
- Nicaragua: Masaya: Las Flores: Finca Téllez, alt. 100 m, 12.003716, -86.020843, 8-VII-1994, trampa malaise, col. J.M. Maes (1 ej. en col. MEL)

- Nicaragua: Masaya: Las Flores: Finca Téllez, alt. 100 m, 12.003716, - 86.020843, 27-VII-1994, trampa malaise, col. J.M. Maes (1 ej. en col. MEL)
- Nicaragua: Masaya: Las Flores: Finca Téllez, alt. 100 m, 12.003716, - 86.020843, 12-VIII-1994, trampa malaise, col. J.M. Maes (1 ej. en col. MEL) [Di-338]
- Nicaragua: Masaya: Las Flores: Finca Téllez, alt. 100 m, 12.003716, - 86.020843, VI-1994, trampa malaise, col. J.M. Maes (1 ej. en col. MEL).
- Nicaragua: Masaya: Las Flores: Finca Téllez, alt. 100 m, 12.003716, - 86.020843, 8-VII-1994, trampa malaise, col. J.M. Maes (2 ej. en col. MEL).
- Nicaragua: Masaya: Las Flores: Finca Téllez, alt. 100 m, 12.003716, - 86.020843, 18-VII-1994, trampa malaise, col. J.M. Maes (8 ej. en col. MEL) [Di-415]
- Nicaragua: Masaya: Las Flores: Finca Téllez, alt. 100 m, 12.003716, - 86.020843, 27-VII-1994, trampa malaise, col. J.M. Maes (22 ej. en col. MEL) [Di-409]
- Nicaragua: Masaya: Las Flores: Finca Téllez, alt. 100 m, 12.003716, - 86.020843, 1-VIII-1994, trampa malaise, col. J.M. Maes (8 ej. en col. MEL).
- Nicaragua: Masaya: Las Flores: Finca Téllez, alt. 100 m, 12.003716, - 86.020843, 12-VIII-1994, trampa malaise, col. J.M. Maes (19 ej. en col. MEL).
- Nicaragua: Masaya: Las Flores: Finca Téllez, alt. 100 m, 12.003716, - 86.020843, 30-VIII-1994, trampa malaise, col. J.M. Maes (1 ej. en col. MEL) [Di-404]
- Nicaragua: Masaya: Las Flores: Finca Téllez, alt. 100 m, 12.003716, - 86.020843, 30-VIII-1994, trampa malaise, col. J.M. Maes (6 ej. en col. MEL) [Di-413]
- Nicaragua: Granada: Volcán Mombacho, 30-VII-1988, Col. F. Reinboldt (1 ej. en col. MEL).
- Nicaragua: Granada: Volcán Mombacho: Finca San Joaquín, alt. 650 m, 11.825672, -85.988872, trampa malaise en café bajo cultivo orgánico, 15-V-1998, Col. Jean-Michel Maes (4 ej. en col. MEL).

- Nicaragua: Granada: Volcán Mombacho: Finca San Joaquín, alt. 650 m, 11.825672, -85.988872, trampa malaise en café bajo cultivo orgánico, 21-VI-1998, Col. Jean-Michel Maes (1 ej. en col. MEL).
- Nicaragua: Granada: Volcán Mombacho: Finca San Joaquín, alt. 650 m, 11.825672, -85.988872, trampa malaise en café bajo cultivo orgánico, 15-I-1999, Col. Jean-Michel Maes (1 ej. en col. MEL).
- Nicaragua: Granada: Volcán Mombacho: Finca Santa Ana, alt. 700 m, 11.840068 -85.992864, trampa malaise en café bajo cultivo orgánico, 21-VI-1998, col. Jean-Michel Maes (1 ej. en col. MEL).
- Nicaragua: Granada: Volcán Mombacho: Finca Santa Ana, alt. 700 m, 11.840068 -85.992864, trampa malaise en café bajo cultivo orgánico, 15-VII-1998, col. Jean-Michel Maes (1 ej. en col. MEL).
- Nicaragua: Granada: Volcán Mombacho: Finca Santa Ana, alt. 700 m, 11.840068 -85.992864, trampa malaise en café bajo cultivo orgánico, 15-XII-1998, col. Jean-Michel Maes (1 ej. en col. MEL).
- Nicaragua: Rivas: San Juan del Sur, 8-IX-1989, Col. F. Reinboldt (1 ej. en col. MEL).
- Nicaragua: Ometepe, 15-VIII-1989, Col. F. Reinboldt (1 ej. en col. MEL).



Diogmites sallei: Nicaragua: Matagalpa, Matiguas: Cerro Quirragua [Di-15].



Diogmites sallei: Nicaragua: Masaya: Las Flores: Finca Téllez [Di-338].



Diogmites sallei: Nicaragua: Masaya: Las Flores: Finca Téllez [Di-339].



Diogmites sallei: Nicaragua: Masaya: Las Flores: Finca Téllez [Di-404].



Diogmites sallei: Nicaragua: Masaya: Las Flores: Finca Téllez [Di-409].



Diogmites sallei: Nicaragua: Masaya: Las Flores: Finca Téllez [Di-413].



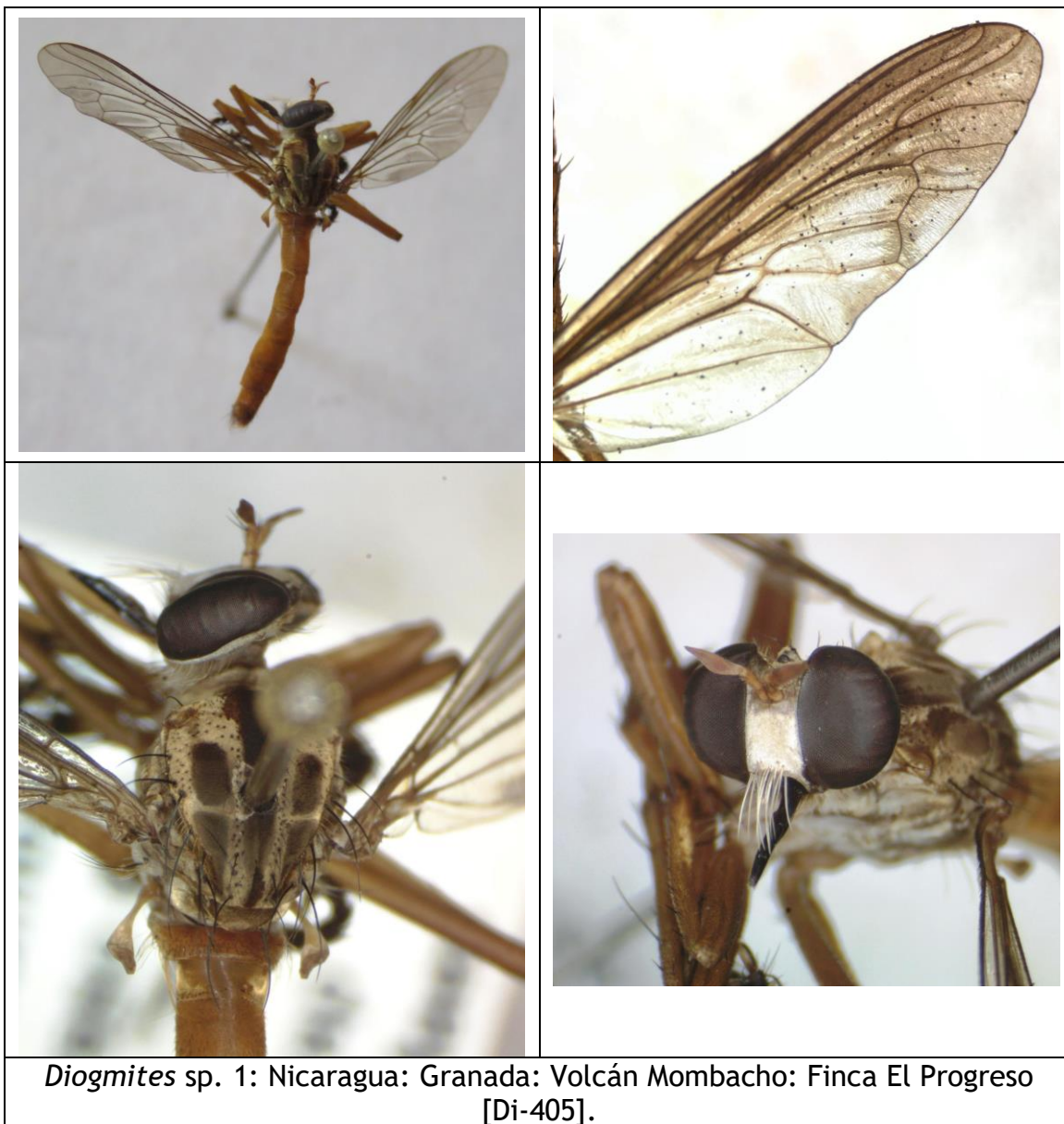
Diogmites sallei: Nicaragua: Masaya: Las Flores: Finca Téllez [Di-415].

Diogmites sp. 1.

Nota: Alas transparentes oscurecidas en el ápex, abdomen anaranjado.

Especímenes de Nicaragua:

- Nicaragua: Granada: Volcán Mombacho: Finca Santa Ana, alt. 700 m, 11.840068 -85.992864, trampa malaise en café bajo cultivo orgánico, 2-VI-1998, col. Jean-Michel Maes (1 ej. en col. MEL).
- Nicaragua: Granada: Volcán Mombacho: Finca Santa Ana, alt. 700 m, 11.840068 -85.992864, trampa malaise en café bajo cultivo orgánico, 21-VI-1998, col. Jean-Michel Maes (1 ej. en col. MEL) [Di-414]
- Nicaragua: Granada: Volcán Mombacho: Finca Santa Ana, alt. 700 m, 11.840068 -85.992864, trampa malaise en café bajo cultivo orgánico, 30-VI-1998, col. Jean-Michel Maes (1 ej. en col. MEL)
- Nicaragua: Granada: Volcán Mombacho: Finca Santa Ana, alt. 700 m, 11.840068 -85.992864, trampa malaise en café bajo cultivo orgánico, 30-X-1998, col. Jean-Michel Maes (2 ej. en col. MEL).
- Nicaragua: Granada: Volcán Mombacho: Finca Santa Ana, alt. 700 m, 11.840068 -85.992864, trampa malaise en café bajo cultivo orgánico, 15-XI-1998, col. Jean-Michel Maes (1 ej. en col. MEL).
- Nicaragua: Granada: Volcán Mombacho: Finca Santa Ana, alt. 700 m, 11.840068 -85.992864, trampa malaise en café bajo cultivo orgánico, 30-XI-1998, col. Jean-Michel Maes (1 ej. en col. MEL).
- Nicaragua: Granada: Volcán Mombacho: Finca Santa Ana, alt. 700 m, 11.840068 -85.992864, trampa malaise en café bajo cultivo orgánico, 15-XII-1998, col. Jean-Michel Maes (2 ej. en col. MEL).
- Nicaragua: Granada: Volcán Mombacho: Finca El Progreso, alt. 520 m, 11.830397, -85.996210, trampa malaise en café bajo cultivo químico, 21-VI-1998, col. Jean-Michel Maes (4 ej. en col. MEL) [Di-405].



Diogmites sp. 1: Nicaragua: Granada: Volcán Mombacho: Finca El Progreso [Di-405].



Diogmites sp. 1: Nicaragua: Granada: Volcán Mombacho: Finca Santa Ana [Di-414].

Diogmites sp. 2.

Nota: Alas transparentes un poco oscurecidas en el ápex, abdomen anaranjado con manchas oscuras principalmente en los últimos segmentos.

Especímenes de Nicaragua:

- Nicaragua: Granada: Volcán Mombacho: Finca San Joaquín, alt. 650 m, 11.825672, -85.988872, trampa malaise en café bajo cultivo orgánico, 21-VI-1998, Col. Jean-Michel Maes (1 ej. en col. MEL).
- Nicaragua: Granada: Volcán Mombacho: Finca Santa Ana, alt. 700 m, 11.840068 -85.992864, trampa malaise en café bajo cultivo orgánico, 2-VI-1998, col. Jean-Michel Maes (3 ej. en col. MEL) [Di-407]
- Nicaragua: Granada: Volcán Mombacho: Finca Santa Ana, alt. 700 m, 11.840068 -85.992864, trampa malaise en café bajo cultivo orgánico, 2-VI-1998, col. Jean-Michel Maes (1 ej. en col. MEL) [Di-412]
- Nicaragua: Granada: Volcán Mombacho: Finca Santa Ana, alt. 700 m, 11.840068 -85.992864, trampa malaise en café bajo cultivo orgánico, 21-VI-1998, col. Jean-Michel Maes (3 ej. en col. MEL).
- Nicaragua: Granada: Volcán Mombacho: Finca Santa Ana, alt. 700 m, 11.840068 -85.992864, trampa malaise en café bajo cultivo orgánico, 30-VI-1998, col. Jean-Michel Maes (6 ej. en col. MEL) [Di-406]
- Nicaragua: Granada: Volcán Mombacho: Finca Santa Ana, alt. 700 m, 11.840068 -85.992864, trampa malaise en café bajo cultivo orgánico, 30-VI-1998, col. Jean-Michel Maes (1 ej. en col. MEL) [Di-410]
- Nicaragua: Granada: Volcán Mombacho: Finca Santa Ana, alt. 700 m, 11.840068 -85.992864, trampa malaise en café bajo cultivo orgánico, 15-VII-1998, col. Jean-Michel Maes (3 ej. en col. MEL).
- Nicaragua: Granada: Volcán Mombacho: Finca Santa Ana, alt. 700 m, 11.840068 -85.992864, trampa malaise en café bajo cultivo orgánico, 30-X-1998, col. Jean-Michel Maes (1 ej. en col. MEL).
- Nicaragua: Granada: Volcán Mombacho: Finca El Progreso, alt. 520 m, 11.830397, -85.996210, trampa malaise en café bajo cultivo químico, 21-VI-1998, col. Jean-Michel Maes (2 ej. en col. MEL).



Diogmites sp. 2: Nicaragua: Granada: Volcán Mombacho: Finca Santa Ana [Di-406].



Diogmites sp. 2: Nicaragua: Granada: Volcán Mombacho: Finca Santa Ana [Di-407].



Diogmites sp. 2: Nicaragua: Granada: Volcán Mombacho: Finca Santa Ana [Di-410].



Diogmites sp. 2: Nicaragua: Granada: Volcán Mombacho: Finca Santa Ana [Di-412].

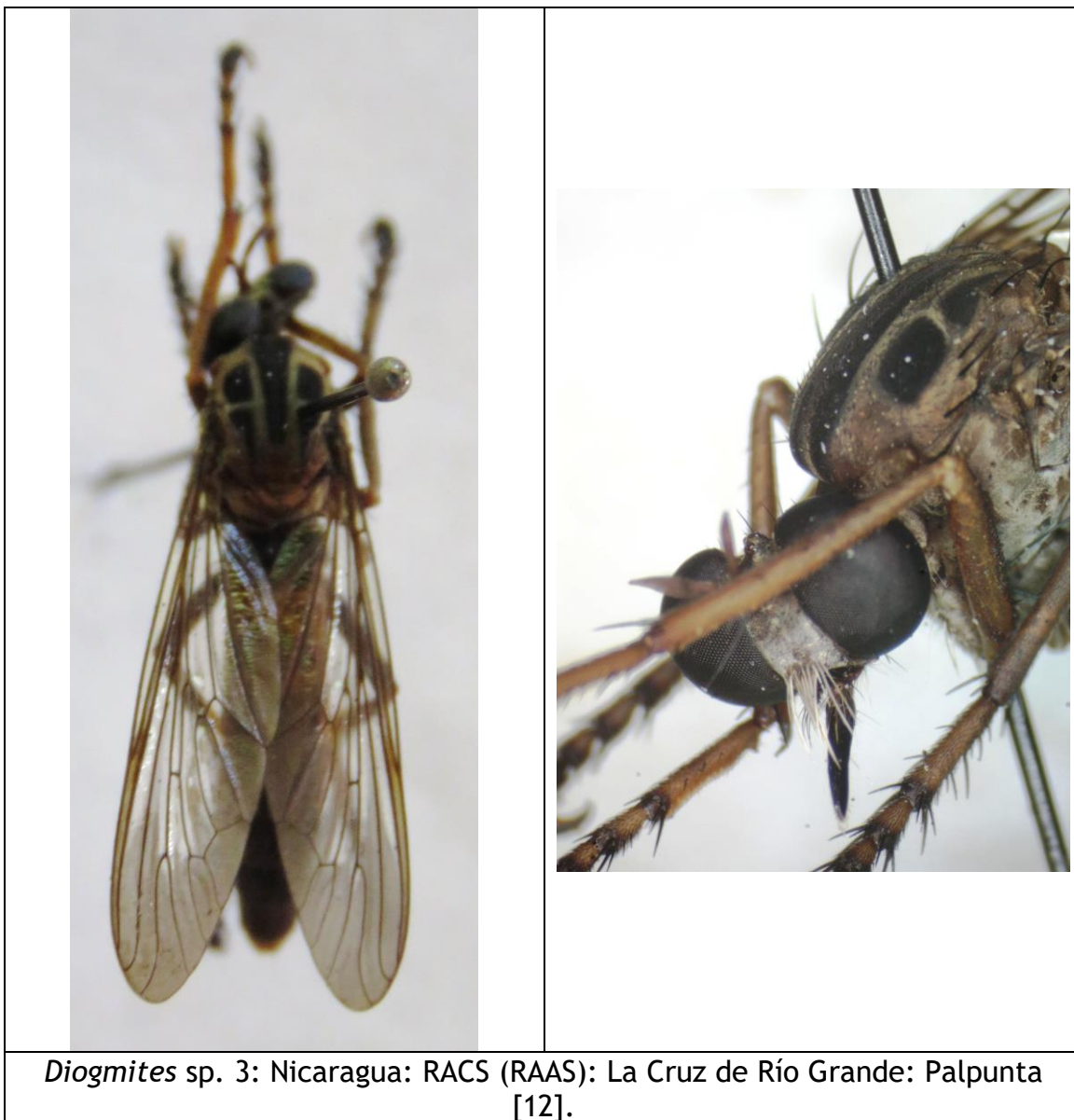
Diogmites sp. 3.

Nota: Alas transparentes oscurecidas en el ápex, abdomen oscuro, tibias posteriores oscuras. Tal vez corresponde a diferentes especies.

Especímenes de Nicaragua:

- Nicaragua: Jinotega: Cerro Kilambé: camp 6 Las Torres, 13.566140, -85.732881, UTM 16P 1500100 - 0637100, 1000 m, 19/22-IV-2001, col. J. Sunyer & B. Hernández, det. *Diogmites* sp. por Chris Cohen en iNaturalist, 2021 (1 ej. en col. MEL) [Di-321]
- Nicaragua: RACN (RAAN, Zelaya): Reserva de Biosfera BOSAWAS: Cerro Cola Blanca: Río Las Latas, alt. 220 m, 14.066667 -84.550000, 2-VI-1997, col. J.M. Maes & B. Hernández (1 ej. en col. MEL) [Di-408]
- Nicaragua: RACS (RAAS): La Cruz de Río Grande: Palpunta, alt. 49 m, 13.010295, -84.41693, 9-VI-2016, col. Adrien Debrix, det. Chris Cohen en iNaturalist 2020 (1 ej. en col. MEL) [12].
- Nicaragua: Río San Juan: Los Guatuzos: Río Papaturo, alt. 40 m, 11.032255, -85.053492, UTM 16P 0712685 - 1220212, 11°01 N - 85°03 W, 21/29-V-2000, col. J. Sunyer & B. Hernández, det. *Diogmites* sp. por Chris Cohen en iNaturalist, 2021 (1 ej. en col. MEL) [Di-320]







Diogmites sp. 3: Nicaragua: Río San Juan: Los Guatuzos: Río Papaturro [Di-320].



Diogmites sp. 3: Nicaragua: Jinotega: Cerro Kilambé: camp 6 Las Torres [Di-321].



Diogmites sp. 3: Nicaragua: RACN (RAAN, Zelaya): Reserva de Biosfera BOSAWAS: Cerro Cola Blanca: Río Las Latas [Di-408].

Diogmites sp.

+*Diogmites* sp.; Maes, 1989:60.

+*Diogmites* sp.; Maes, 1999:1538.

Especímenes de Nicaragua:

- Nicaragua: Chinandega (citado por Maes, 1989).
- Nicaragua: Boaco (citado por Maes, 1989).

Taracticus Loew, 1872

Taracticus sp.

+*Taractius* sp.; Maes, 1989:61.

+*Taracticus* sp.; Maes, 1999:1538.

Especímenes de Nicaragua:

- Nicaragua: Managua (citado por Maes, 1989).

Dasyponinae g. sp.

+*Dasyponinae* g. sp.; Maes, 1989:61.

+*Dasyponinae* g. sp.; Maes, 1999:1538.

Especímenes de Nicaragua:

- Nicaragua: Managua (citado por Maes, 1989).

SUBFAMILIA STENOPOGONINAE HULL, 1962

Plesiomma Macquart, 1838

Plesiomma sp.

+*Plesiomma* sp.; Maes, 1999:1538.

Especímenes de Nicaragua:

- Nicaragua: León, alt. 110 m, 12.437571, -86.874655, VI-1995, col. J.M. Maes (1 ej. en col. MEL)
- Nicaragua: Masaya: Las Flores: Finca Téllez, alt. 100 m, 12.003716, -86.020843, VI-1994, trampa malaise, col. J.M. Maes (12 ej. en col. MEL) [Di-297]
- Nicaragua: Masaya: Las Flores: Finca Téllez, alt. 100 m, 12.003716, -86.020843, VI-1994, trampa malaise, col. J.M. Maes (5 ej. en col. MEL) [Di-298]
- Nicaragua: Masaya: Las Flores: Finca Téllez, alt. 100 m, 12.003716, -86.020843, 1-VII-1994, trampa malaise, col. J.M. Maes (1 ej. en col. MEL)
- Nicaragua: Granada: Volcán Mombacho: Finca Santa Ana, alt. 700 m, 11.840068 -85.992864, trampa malaise en café bajo cultivo orgánico, 21-VI-1998, col. Jean-Michel Maes (1 ej. en col. MEL) [Di-295]
- Nicaragua: Granada: Volcán Mombacho: Finca San Joaquín, alt. 650 m, 11.825672, -85.988872, trampa malaise en café bajo cultivo orgánico, 21-VI-1998, Col. Jean-Michel Maes (6 ej. en col. MEL) [Di-296]
- Nicaragua: Granada: Reserva Domitila, alt. 55 m, 11.701478, -85.949158, UTM 16P 614035 - 1294527, 27-V/1-VI-2002, col. J.M. Maes, det. Chris Cohen en iNaturalist 2020 (1 ej. en col. MEL) [2].



Plesiomma sp.: Nicaragua: Granada: Reserva Domitila [2].



Plesiomma sp.: Nicaragua: Granada: Volcán Mombacho: Finca Santa Ana [Di-295].



Plesiomma sp.: Nicaragua: Granada: Volcán Mombacho: Finca San Joaquín [Di-296].



Plesiomma sp.: Nicaragua: Masaya: Las Flores: Finca Téllez [Di-297].



Plesiomma sp.: Nicaragua: Masaya: Las Flores: Finca Téllez [Di-298].

Prolepsis Walker, 1851

Prolepsis tristis (WALKER, 1851).

Dasyopogon tristis WALKER, 1851:93 [USA].

Dasyopogon quadrimaculatus BELLARDI, 1861:180 [México].

Dizonias phoenicurus LOEW, 1866:29 [México].

Dizonias bicinctus LOEW, 1866:30 [USA].

Ospriocerus albifasciatus BACK, 1904:292 [USA].

+*Dizonias tristis* (WALKER); Maes & Téllez, 1988:38.

+*Dizonias tristis* (WALKER); Maes, 1989:61.

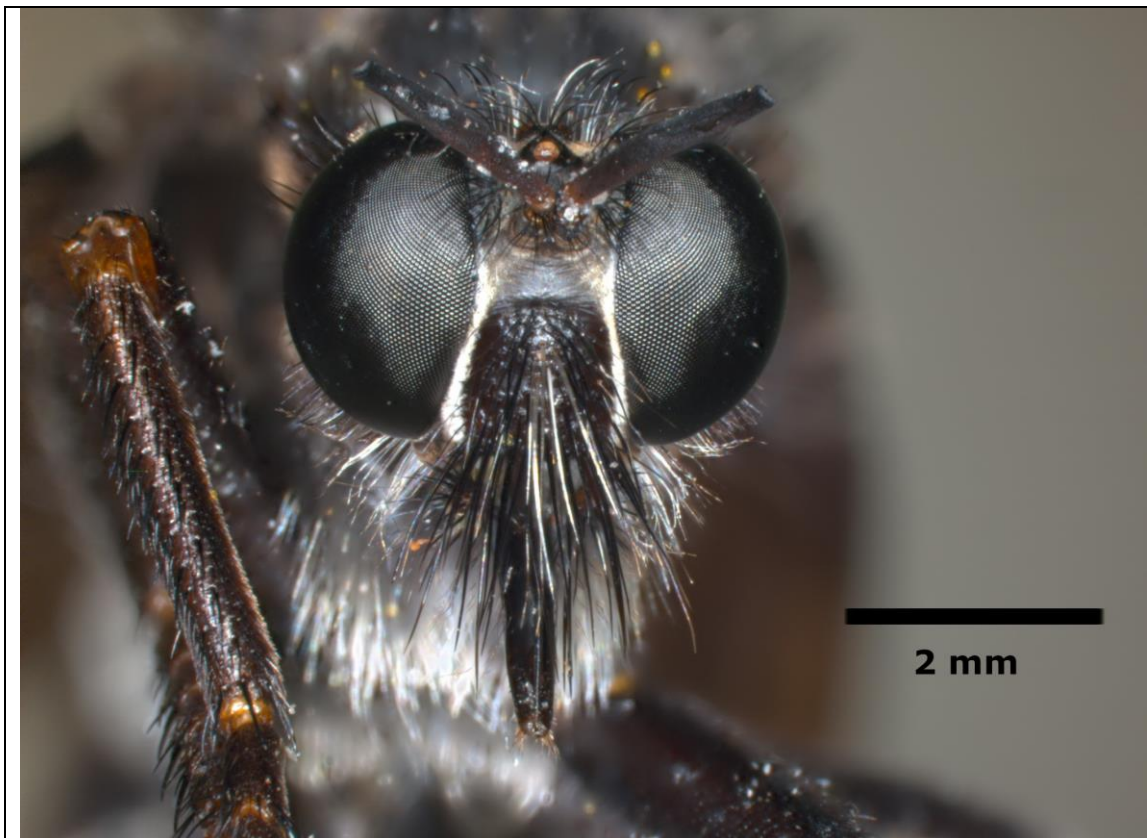
+*Prolepsis tristis* (WALKER); Maes, 1999:1538.

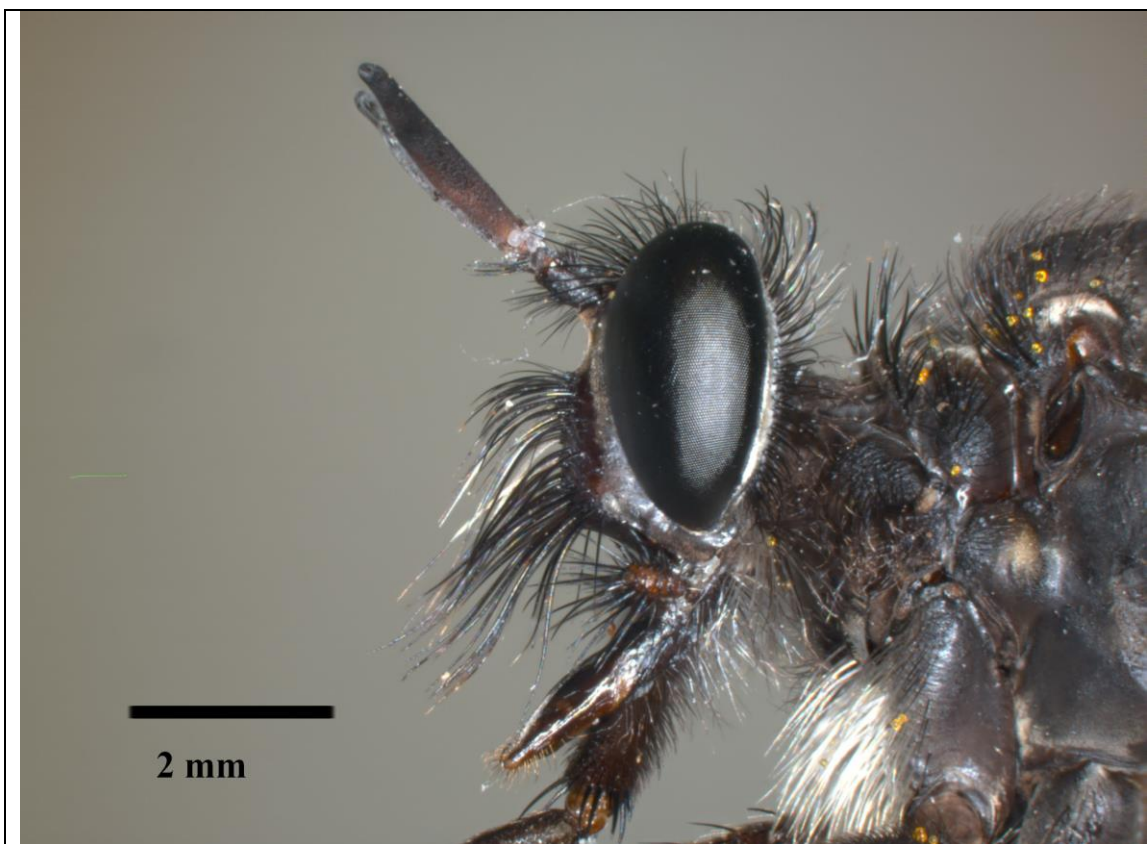
Distribución: USA*, México, Nicaragua.

Especímenes de Nicaragua:

Nicaragua [en cultivo de algodón (*Gossypium hirsutum*)] (citado por Maes & Téllez, 1988).

Nicaragua: Managua (citado por Maes, 1989).





Prolepsi tristis: México: Jalisco, 6.6 km SO San Buenaventura (Foto Alejandro Estrada, ref. EBCC-00337).

Prolepsis sp.

+*Prolepsis* sp.; Maes, 1999:1538.

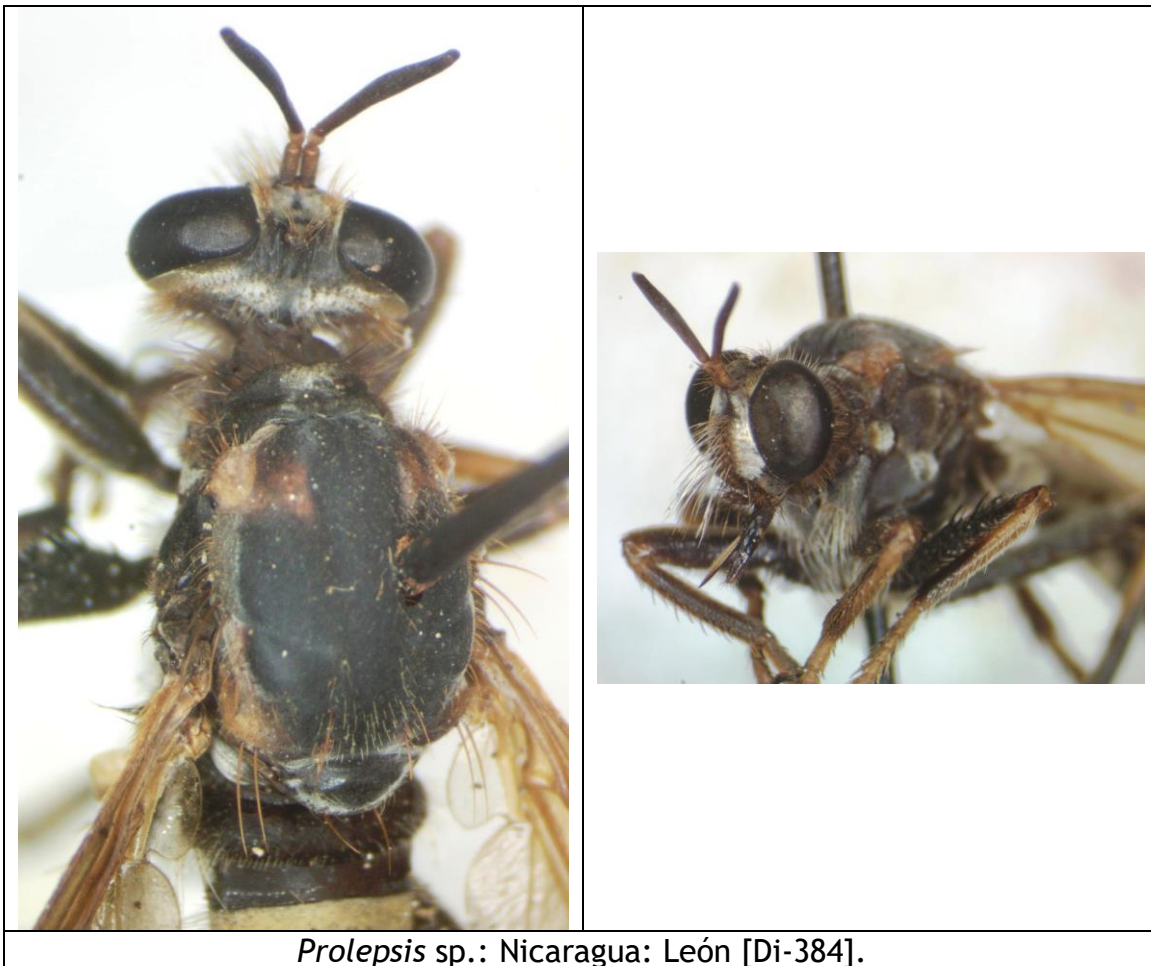
Especímenes de Nicaragua:

- Nicaragua: León: Telica, alt. 130 m, 12.520232, -86.864491, VI-1987, col. J.P. Desmedt (1 ej. en col. MEL) [Di-300B]
- Nicaragua: León, alt. 110 m, 12.437571, -86.874655, 19-V-1991, col. A. Delgadillo, det. *Prolepsis* sp. por Chris Cohen en iNaturalist, 2021 (1 ej. en col. MEL) [Di-384]
- Nicaragua: León, alt. 110 m, 12.437571, -86.874655, 19-V-1991, col. A. Delgadillo, det. *Prolepsis* sp. por Chris Cohen en iNaturalist, 2021 (1 macho y 1 hembra acoplados, en col. MEL) [Di-386]



Prolepsis sp.: Nicaragua: León: Telica [Di-300B].





Prolepis sp.: Nicaragua: León [Di-384].





Proleptis sp.: Nicaragua: León [Di-386].

SUBFAMILIA LAPHRIINAE MACQUART, 1838

Andrenosoma Rondani, 1856

Andrenosoma xanthocnemum (WIEDEMANN, 1828).

Laphria xanthocnema WIEDEMANN, 1828:509 [Brasil].

+*Andrenosoma (Andrenosoma) xanthocnema* (WIEDEMANN); Maes, 1989:60.

+*Andrenosoma (Andrenosoma) xanthocnema* (WIEDEMANN); Maes, 1999:1538.

Distribución: México, Nicaragua, Venezuela, Guyana, Perú, Brasil*, Paraguay.

Especímenes de Nicaragua:

Nicaragua: Managua (citado por Maes, 1989).



Andrenosoma xanthocnemum: México: Chiapas, Palenque, Las Ruinas (Foto Alejandro Estrada, ref. EBCC-00325).



Andrenosoma xanthocnemum: México: Chiapas, Palenque, Las Ruinas (Foto Alejandro Estrada, ref. EBCC-00325).

Andrenosoma sp.

+*Andrenosoma* sp.; Maes, 1989:60.

+*Andrenosoma* sp.; Maes, 1999:1538.

Especímenes de Nicaragua:

Nicaragua: Managua (citado por Maes, 1989).

- Nicaragua: Granada: Volcán Mombacho: Finca Santa Ana, alt. 700 m, 11.840068 -85.992864, trampa malaise en café bajo cultivo orgánico, 30-VII-1998, col. Jean-Michel Maes (1 ej. en col. MEL) [Di-387]





Andrenosoma sp.: Nicaragua: Granada: Volcán Mombacho: Finca Santa Ana [Di-387].

Atomosia Macquart, 1838

Atomosia rufipes MACQUART, 1847.

Atomosia rufipes MACQUART, 1847:55 [USA].

Cormansis eupoda BIGOT, 1878:234 [México].

Atomosia soror BIGOT, 1878:236 [México].

Atomosia rufipes var. *punctifera* HERMANN, 1921:161 [México].

+*Atomosia rufipes* MACQUART; Maes & Téllez, 1988:9.

+*Atomosia rufipes* MACQUART; Maes, 1989:60.

+*Atomosia rufipes* MACQUART; Maes, 1999:1538.

Distribución: USA*, México, Nicaragua.

Especímenes de Nicaragua:

- Nicaragua [en cultivo de maíz (*Zea mays*)] (citado por Maes & Téllez, 1988).
- Nicaragua: Managua (citado por Maes, 1989).

Atomosia sp.

+*Atomosia* sp.; Maes, 1989:60.

+*Atomosia* sp.; Maes, 1999:1538.

Especímenes de Nicaragua:

- Nicaragua: Boaco (citado por Maes, 1989).
- Nicaragua: Masaya (citado por Maes, 1989).
- Nicaragua: Granada: Volcán Mombacho: Finca Santa Ana, alt. 700 m, 11.840068 -85.992864, trampa malaise en café bajo cultivo orgánico, 30-VI-1998, col. Jean-Michel Maes (2 ej. en col. MEL) [Di-391]
- Nicaragua: RACN (Zelaya, RAAN): 8 km E Bonanza: CICABO, alt. 100 m, 14.013335, -84.525334, 19-VII-2000, s/cacao (*Theobroma cacao*), col. Y. Dixon (1 ej. en col. MEL) [Di-330]
- Nicaragua: RACN (Zelaya, RAAN): 8 km E Bonanza: CICABO, alt. 100 m, 14.013335, -84.525334, 20-VII-2000, s/banano (*Musa sapientum*), col. Y. Dixon (1 ej. en col. MEL) [Di-331]
- Nicaragua: RACN (Zelaya, RAAN): 8 km E Bonanza: CICABO, alt. 100 m, 14.013335, -84.525334, 29-IX-2000, s/canavalia, col. Y. Dixon (1 ej. en col. MEL)
- Nicaragua: RACN (Zelaya, RAAN): 8 km E Bonanza: CICABO, alt. 100 m, 14.013335, -84.525334, 4-IX-2000, s/mabolo, col. Y. Dixon (1 ej. en col. MEL)
- Nicaragua: RACN (Zelaya, RAAN): Reserva Biosfera BOSAWAS: Cerro Saslaya: Caño El Macho, alt. 150 m, 13.813841, -84.978085, 13° 48 N - 84° 58 W, XI-1995, col. J.M. Maes & J. Hernández (2 ej. en col. MEL) [Di-390]



Atomosia sp.: Nicaragua: RACN (Zelaya, RAAN): 8 km E Bonanza: CICABO [Di-330].



Atomosia sp.: Nicaragua: RACN (Zelaya, RAAN): 8 km E Bonanza: CICABO [Di-331].



Atomosia sp.: Nicaragua: RACN (Zelaya, RAAN): Reserva Biosfera BOSAWAS:
Cerro Saslaya: Caño El Macho [Di-390].



Atomosia sp.: Nicaragua: Granada: Volcán Mombacho: Finca Santa Ana [Di-391].

Atomosiini g. sp.

Especímenes de Nicaragua:

- Nicaragua: Masaya: Las Flores: Finca Téllez, alt. 100 m, 12.003716, - 86.020843, VI-1993, col. Ch. Lecoq & I. Cantamessa (1 ej. en col. MEL).
- Nicaragua: Masaya: Las Flores: Finca Téllez, alt. 100 m, 12.003716, - 86.020843, VI-1993, sobre frijol (*Phaseolus vulgaris*), col. Ch. Lecoq & I. Cantamessa, det. Atomosiini g. sp. por Chris Cohen en iNaturalist, 2021 (3 ej. en col. MEL) [Di-398]
- Nicaragua: Masaya: Las Flores: Finca Téllez, alt. 100 m, 12.003716, - 86.020843, VI-1994, trampa malaise, col. J.M. Maes, det. Atomosiini por Chris Cohen 2021 (9 ej. en col. MEL) [Di-395]
- Nicaragua: Masaya: Las Flores: Finca Téllez, alt. 100 m, 12.003716, - 86.020843, VI-1994, trampa malaise, col. J.M. Maes, det. Atomosiini g. sp. por Chris Cohen en iNaturalist, 2021 (1 ej. en col. MEL) [Di-397]
- Nicaragua: Masaya: Las Flores: Finca Téllez, alt. 100 m, 12.003716, - 86.020843, 1-VII-1994, trampa malaise, col. J.M. Maes (1 ej. en col. MEL).
- Nicaragua: RACN (Zelaya, RAAN): Reserva Biosfera BOSAWAS: Cerro Saslaya: Caño El Macho, alt. 150 m, 13.813841, -84.978085, 13° 48 N - 84° 58 W, XI-1995, col. J.M. Maes & J. Hernández, det. Atomosiini g. sp. por Chris Cohen en iNaturalist, 2021 (1 ej. en col. MEL) [Di-401]



Atomosiini g. sp.: Nicaragua: Masaya: Las Flores: Finca Téllez [Di-395].



Atomosiini g. sp.: Nicaragua: Masaya: Las Flores: Finca Téllez [Di-397].



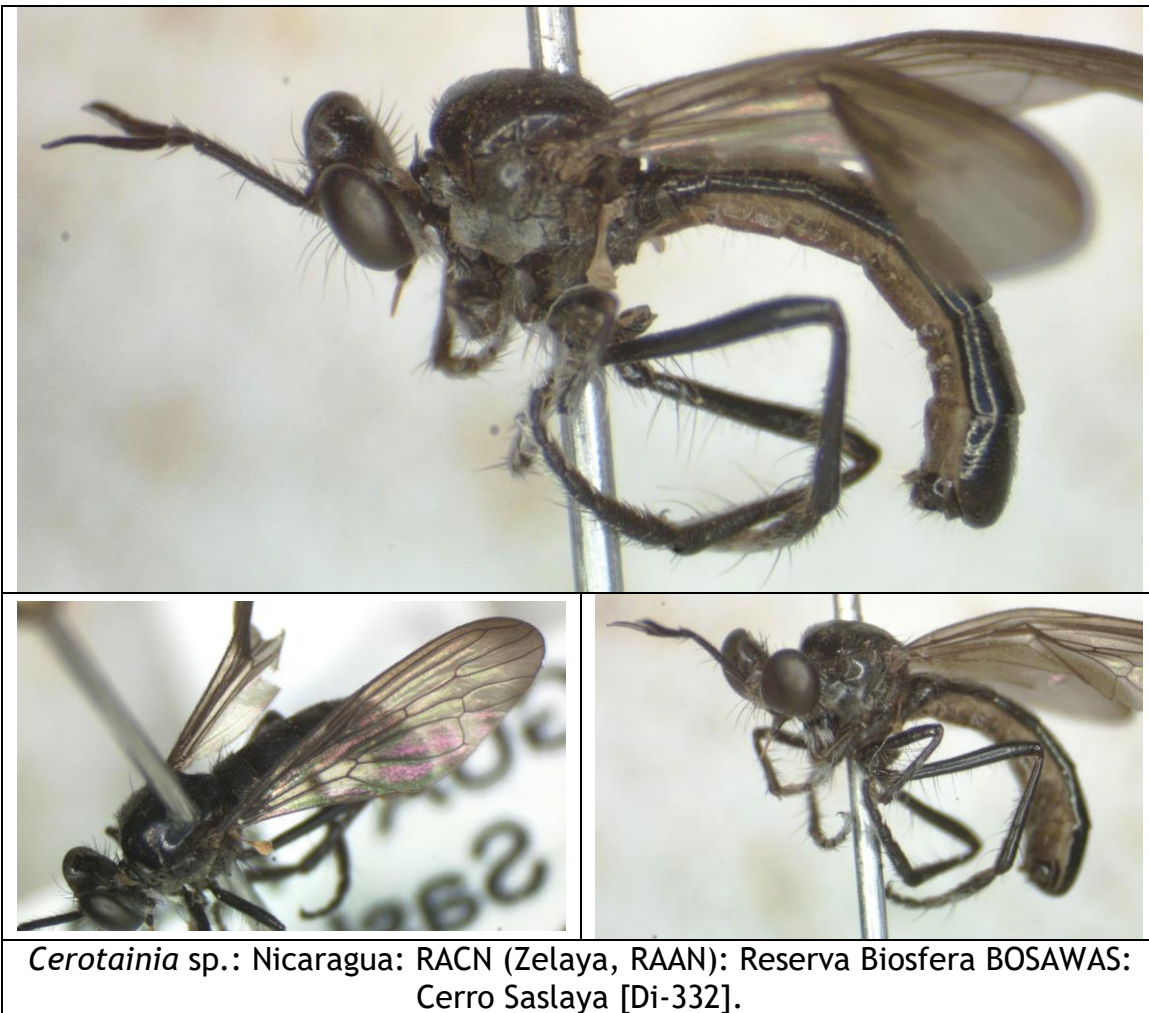
Atomosiini g. sp.: Nicaragua: Masaya: Las Flores: Finca Téllez [Di-398].

Cerotainia Schiner, 1866

Cerotainia sp.

Especímenes de Nicaragua:

- Nicaragua, Jinotega, Cerro Peñas Blancas, alt. 1300 m, 13.295834, - 85.63278, 13° 17 N - 85° 38 W, 25-II-1997, col. J.M. Maes & B. Hernández, det. *Cerotainia* sp. por Chris Cohen en iNaturalist, 2021 (1 ej. en col. MEL) [Di-399]
- Nicaragua: RACN (Zelaya, RAAN): Reserva Biosfera BOSAWAS: Cerro Saslaya: 1100-1400 m, 13.76955 - 85.02459, 6/15-V-2011, col. B. Hernández, det. *Cerotainia* sp. por Chris Cohen en iNaturalist, 2021 (1 ej. en col. Museo Entomológico, León) [Di-332]





Cerotainia sp.: Nicaragua: Jinotega, Cerro Peñas Blancas [Di-399].

Hybozelodes Hermann, 1912

Hybozelodes marginatus (OSTEN-SACKEN, 1887).

- +*Atractia marginata* OSTEN-SACKEN, 1887:212 [Nicaragua].
- +*Atractia marginata* OSTEN-SACKEN; Martin & Papavero, 1970:49.
- +*Atractia marginata* OSTEN-SACKEN; Maes, 1989:60.
- +*Atractia marginata* OSTEN-SACKEN; Maes, 1999:1538.
- +*Hybozelodes marginatus* (OSTEN-SACKEN); Papavero, 2009:94.

Distribución: Honduras, Nicaragua*.

Especímenes de Nicaragua:

- Nicaragua: Chontales, col. Janson (TYPUS de *Atractia marginata* OSTEN-SACKEN, 1887, un solo espécimen bastante dañado, en British Museum of Natural History).

Hybozelodes sp.

Especímenes de Nicaragua:

- Nicaragua: Granada: Volcán Mombacho: Finca Santa Ana, alt. 700 m, 11.840068 -85.992864, trampa malaise en café bajo cultivo orgánico, 30-VII-1998, col. Jean-Michel Maes (2 ej. en col. MEL) [Di-392]
- Nicaragua: Granada: Volcán Mombacho: Finca Santa Ana, alt. 700 m, 11.840068 -85.992864, trampa malaise en café bajo cultivo orgánico, 30-VI-1998, col. Jean-Michel Maes (2 ej. en col. MEL).
- Nicaragua: Granada: Volcán Mombacho: Finca Santa Ana, alt. 700 m, 11.840068 -85.992864, trampa malaise en café bajo cultivo orgánico, 15-VII-1998, col. Jean-Michel Maes (1 ej. en col. MEL).
- Nicaragua, Jinotega, Cerro Peñas Blancas, alt. 1300 m, 13.295834, -85.63278, 13° 17 N - 85° 38 W, 25-II-1997, col. J.M. Maes & B. Hernández, det. *Hybozelodes* sp. por Chris Cohen 2021 (3 ej. en col. MEL) [Di-393]



Hybozelodes sp.: Nicaragua: Jinotega, Cerro Peñas Blancas [Di-393].



Atractia sp.: Nicaragua: Granada: Volcán Mombacho: Finca Santa Ana [Di-392].

Pilica Curran, 1931

Pilica formidolosa (WALKER, 1860).

Laphria formidolosa WALKER, 1860:280 [México].

+*Andrenosoma formidolosa* WALKER; Osten-Sacken, 1887:188.

+*Andrenosoma (Pilica) formidolosa* (WALKER); Martin & Papavero, 1970.

+*Andrenosoma formidolosa* (WALKER); Maes, 1987:15.

+*Andrenosoma (Pilica) formidolosa* (WALKER); Maes, 1989:60.

+*Andrenosoma (Pilica) formidolosa* (WALKER); Maes, 1999:1538.

+*Pilica formidolosa* (WALKER); Papavero, 2009:83.

Distribución: México*, Guatemala, Nicaragua, Panamá.

Especímenes de Nicaragua:

- Nicaragua: Chontales, col. Janson (citado por Osten-Sacken, 1887).
- Nicaragua: “Zelaya” (citado por Maes, 1987).

Pilica sp.

Especímenes de Nicaragua:

- Nicaragua: Río San Juan: Los Guatuzos: Río Papaturo, alt. 40 m, 11.032255, -85.053492, UTM 16P 0712685 - 1220212, 11°01 N - 85°03 W, 21/26-IV-2001, col. J. Sunyer & B. Hernández (1 ej. en col. MEL) [Di-328]





Pilica sp.: Nicaragua: Río San Juan: Los Guatuzos: Río Papaturro [Di-328].

Smeryngolaphria Hermann, 1912

Smeryngolaphria numitor (OSTEN-SACKEN, 1887).

- +*Laphria numitor* OSTEN-SACKEN, 1887:185 [Nicaragua].
- Panamasilus xyloa* CURRAN, 1930:20, fig. 3 [Panamá].
- Panamasilus panamensis* CURRAN, 1942:57 [lapsus calami para *xyloa*].
- +*Smeryngolaphria numitor* (OSTEN-SACKEN); Martin & Papavero, 1970:39.
- +*Smeryngolaphria numitor* (OSTEN-SACKEN); Maes, 1989:61.
- +*Smeryngolaphria numitor* (OSTEN-SACKEN); Maes, 1999:1539.
- +*Smeryngolaphria numitor* (OSTEN-SACKEN); Papavero, 2009:97.
- +*Smeryngolaphria numitor* (OSTEN-SACKEN); Camargo, Vieira, Lima & Chagas, 2017:104-107, figs. 54-70.

Distribución: Guatemala, Belice, Nicaragua*, Costa Rica, Panamá.

Especímenes de Nicaragua:

- Nicaragua: Chontales, col. Janson (TYPUS de *Laphria numitor* OSTEN-SACKEN, 1887 en British Museum of Natural History, Londres).



Smeryngolaphria numitor (fotografía por Alessandro Camargo).



Smeryngolaphria numitor (fotografía por Alessandro Camargo).

SUBFAMILIA LAPHYSTIINAE HENDEL, 1936

Psilocurus Loew, 1874

Psilocurus sp.

+*Oidaris* sp.; Maes, 1999:1539.

Especímenes de Nicaragua:

- Nicaragua: Masaya: Las Flores: Finca Téllez, alt. 100 m, 12.003716, - 86.020843, 30-VIII-1994, trampa malaise, col. J.M. Maes, det. *Psilocurus* sp. por Chris Cohen en iNaturalist, 2021 (1 ej. en col. MEL) [Di-402]
- Nicaragua: Masaya: Las Flores: Finca Téllez, alt. 100 m, 12.003716, - 86.020843, 8-VII-1994, trampa malaise, col. J.M. Maes, det. *Psilocurus* sp. por Chris Cohen en iNaturalist, 2021 (1 ej. en col. MEL) [Di-374]
- Nicaragua: Masaya: Las Flores: Finca Téllez, alt. 100 m, 12.003716, - 86.020843, VI-1994, trampa malaise, col. J.M. Maes (2 ej. en col. MEL).
- Nicaragua: Masaya: Las Flores: Finca Téllez, alt. 100 m, 12.003716, - 86.020843, 1-VII-1994, trampa malaise, col. J.M. Maes (2 ej. en col. MEL).
- Nicaragua: Masaya: Las Flores: Finca Téllez, alt. 100 m, 12.003716, - 86.020843, 18-VII-1994, trampa malaise, col. J.M. Maes (2 ej. en col. MEL).





Psilocurus sp.: Nicaragua: Masaya: Las Flores: Finca Téllez [Di-374].



SUBFAMILIA ASILINAE LATREILLE, 1802

Albibarbefferia ARTIGAS & PAPAVERO, 1997

Albibarbefferia albibarbis (MACQUART, 1838).

Erax albibarbis MACQUART, 1838:118 [USA].

Erax pumilus WALKER, 1855:640 [México].

Erax cinerascens BELLARDI, 1861:139 [México].

Erax tricolor BELLARDI, 1861:140 [México].

Erax furax WILLISTON, 1885:67 [USA].

Distribución: USA*, México, Guatemala, Nicaragua (**registro nuevo**).

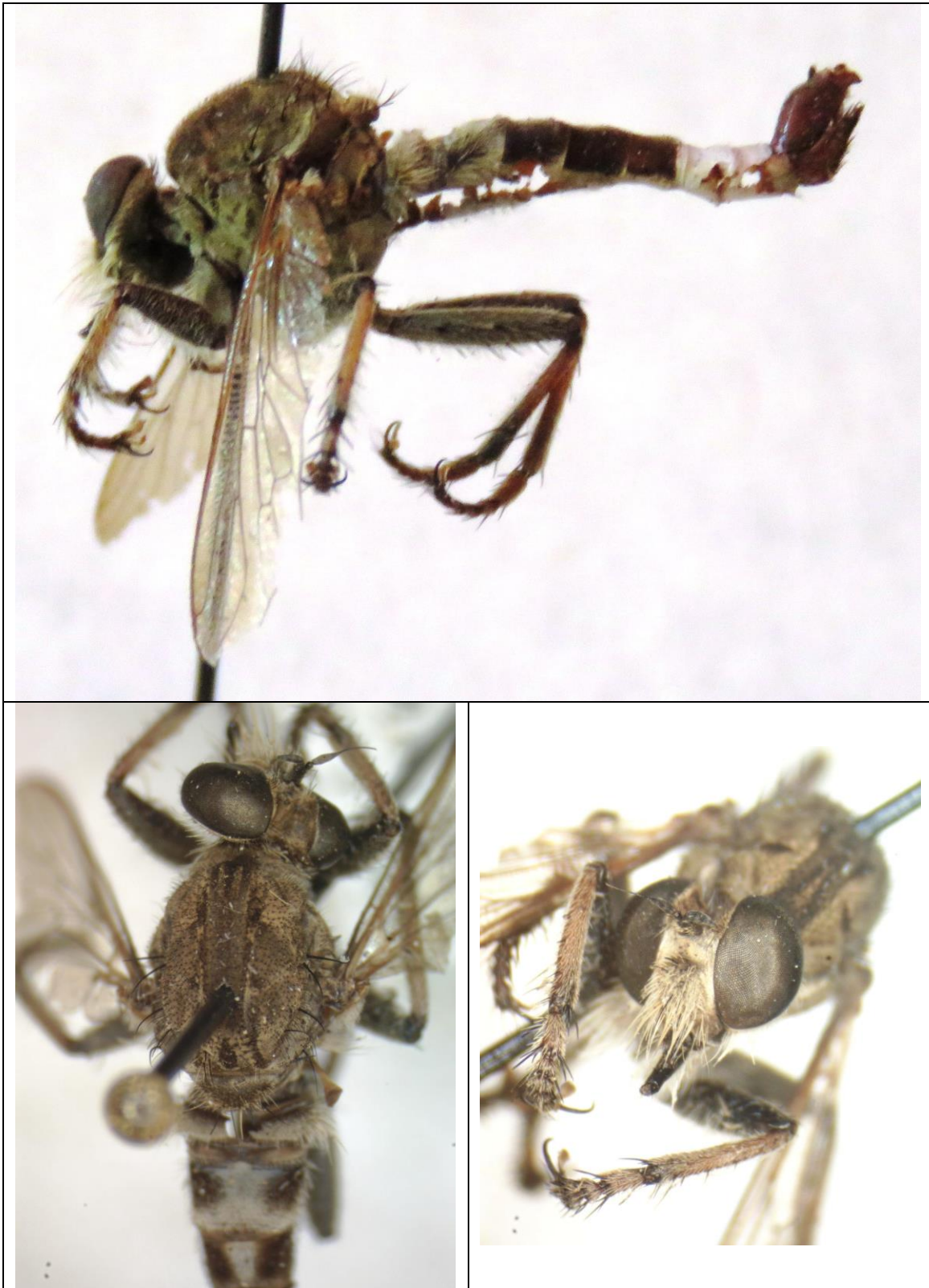
Nota: Tamaño = 13 a 25 mm. Macho con ultimo 2 segmentos abdominales blancos.

Especímenes de Nicaragua:

- Nicaragua: León: Los Lechecuagos, alt. 230 m, 12.454667, -86.768032, 31-X-1991, col. J.M. Maes & C. Pineda, identificado por Alejandro Estrada 2023 (2 ej. en col. MEL) [Di-343]
- Nicaragua: León: León Viejo, alt. 60 m, 12.399182, -86.617643, 5-VI-1994, col. J.M. Maes, J. Téllez & J. Hernández, identificado por Alejandro Estrada 2023 (4 ej. col. Museo Entomológico, León) [Di-345]
- Nicaragua: León: CIMAC, alt. 96 m, 12.432740, -86.873283, 24-VI-2000, trampa de luz, col. M. Torres & B. Hernández (1 ej. en col. MEL) [Di-318]



Albibarbefferia albibarbis: Nicaragua: León: Los Lechecuagos [Di-343].





Albibarbefferia albibarbis: Nicaragua: León: León Viejo [Di-345].



Albibarbefferia albibarbis: Nicaragua: León: CIMAC [Di-318].

Albibarbefferia bicolor (BELLARDI, 1861).

Erax bicolor BELLARDI, 1861:147 [México].

Albibarbefferia bicolor (Bellardi); Papavero, 2009: 15.

Efferia bicolor (Bellardi); Estrada & Romero-Nápoles, 2020: 3.

Efferia bicolor (Bellardi); Estrada, et al., 2021: 674.

Distribucion: México*, Nicaragua (**registro nuevo**).

Especímenes de Nicaragua:

- Nicaragua: León, alt. 110 m, 12.437571, -86.874655, III-1991, col. B. Garcete (2 ej. en col. MEL) [Di-346]
- Nicaragua: Managua: Mateare, alt. 70 m, 12.234602, -86.431384, sobre *Jatropha curcas* (tempate), 13-III-1995, col. C. Grimm (1 ej. col. MEL) [Di-350]





Albibarbefferia bicolor: Nicaragua: León [Di-346].



Albibarbefferia bicolor: Nicaragua: Managua: Mateare [Di-350].

Albibarbefferia sp. 1.

Nota: Tamaño = 25 a 30 mm. Macho con últimos dos segmentos abdominales blancos, el primero con una línea negra mediana.

Especímenes de Nicaragua:

- Nicaragua: Matagalpa: Selva Negra, alt. 1300 m, 12.996111 -85.908330, 2-IX-2000, col. G. Davila (1 ej. en col. MEL) [Di-319]
- Nicaragua: Rivas: Belén: Cantimplora, alt. 95 m, 11.603620, -85.982810, bosque secundario, 12/13-I-2003, col. B. Hernández (3 ej. en col. MEL) [Di-11]
- Nicaragua: Rivas: Belén: Cantimplora, alt. 95 m, 11.603620, -85.982810, bosque secundario, 12/13-I-2003, col. B. Hernández (2 ej. en col. MEL) [Di-12]
- Nicaragua: RACS (RAAS): Wawashang: Kahka Creek, alt. 16 m, 12.664499, -83.736420, 5/6-XI-2011, col. Blas Hernandez, det. Chris Cohen en iNaturalist 2020 (1 ej. en col. MEL) [14].



Albibarbefferia sp. 1: Nicaragua: RACS (RAAS): Wawashang: Kahka Creek [14].



Albibarbefferia sp. 1: Nicaragua: Rivas: Belen: Cantimplora [Di-11].



Albibarbefferia sp. 1: Nicaragua: Belen: Cantimplora [Di-12].



Albibarbefferia sp. 1: Nicaragua: Matagalpa: Selva Negra [Di-319].

Albibarbefferia sp. 2.

Nota: Tamaño = 13 a 25 mm. Macho con ultimo 2 segmentos abdominales blancos.

Especímenes de Nicaragua:

- Nicaragua: Chinandega: El Jicarito, alt. 80 m, 13.006847, -86.746223, 24-XI-1994, s/tempate (*Jatropha curcas*), col. Chris Grimm (1 ej. en col. Museo Entomológico de León).
- Nicaragua: León, alt. 110 m, 12.437571, -86.874655, IX-1989, col. B. Garcete (1 ej. en col. MEL)
- Nicaragua: León, alt. 110 m, 12.437571, -86.874655, 30-I-1993, col. M. Pogatshnik (1 ej. en col. MEL)
- Nicaragua: León: Río Pochote, alt. 76 m, 12.446724, -86.886642, IV-1987, col. J.P. Desmedt, det. *Efferia* sp. por G.S. Forbes 1990 (1 ej. en col. MEL).
- Nicaragua: León: Río Pochote, alt. 76 m, 12.446724, -86.886642, V-1987, col. J.P. Desmedt, det. *Efferia* sp. por G.S. Forbes 1990 (3 ej. en col. MEL).
- Nicaragua: León*: Finca El Rosario, alt. 110 m, 12.437571, -86.874655, 27-VIII-1993, en trampa malaise en algodonal, col. A. Baumert (1 ej. en col. Museo Entomológico de León).
- Nicaragua: León*: Finca El Rosario, alt. 110 m, 12.437571, -86.874655, 7-IX-1993, en trampa malaise en algodonal, col. A. Baumert (1 ej. en col. Museo Entomológico de León).
- Nicaragua: León*: Finca Santa Clara, alt. 110 m, 12.437571, -86.874655, V-1987, col. J. Téllez, det. *Efferia* sp. por G.S. Forbes 1990 (1 ej. en col. Museo Entomológico de León).
- Nicaragua: León: Finca El Fortín, alt. 106 m, 12.415929, -86.889543, 27-VIII-1993, en trampa malaise en algodonal, col. A. Baumert (1 ej. en col. MEL).
- Nicaragua: Managua: Mateare, alt. 70 m, 12.234602, -86.431384, sobre *Jatropha curcas* (tempate), 22-V-1995, col. C. Grimm (2 ej. col. MEL).

- Nicaragua: Managua: Mateare, alt. 70 m, 12.234602, -86.431384, sobre *Jatropha curcas* (tempate), 4-X-1995, depredando una mosca, col. C. Grimm (1 ej. col. MEL)
- Nicaragua: Managua: Mateare, alt. 70 m, 12.234602, -86.431384, sobre *Jatropha curcas* (tempate), 15-XI-1995, depredando Chrysomelidae, col. C. Grimm (1 ej. col. MEL)
- Nicaragua: Managua: Mateare, alt. 70 m, 12.234602, -86.431384, sobre *Jatropha curcas* (tempate), 15-XI-1995, depredando Chrysomelidae, col. C. Grimm (1 ej. col. MEL)
- Nicaragua: Managua: Mateare, alt. 70 m, 12.234602, -86.431384, sobre *Jatropha curcas* (tempate), 30-VII-1996, col. K. Ramírez (1 ej. col. MEL)
- Nicaragua: RACS (RAAS): Karawala: Parcela Roberto Panting, alt. 8 m, 12.930999, -83.576099, UTM 17P 0220482, - 1430912, 5-V-2007, col. Gladys Luna (1 ej. en col. MEL) [Di-19]
- Nicaragua: Río San Juan: Boca de Sábalo: Las Maravillas, alt. 60 m, 11.071687, -84.405551, I-1995, col. B. Hernández (1 ej. en col. MEL) [Di-317]



Albibarbfferia sp. 2: Nicaragua: RACS (RAAS): Karawala [Di-19].





Albibarbefferia sp. 3.

Nota: Tamaño = 13 a 25 mm. Macho con ultimo 2 segmentos abdominales blancos.

Especímenes de Nicaragua:

- Nicaragua: León: Río Pochote, alt. 76 m, 12.446724, -86.886642, VI-1987, col. J.P. Desmedt, det. *Efferia* sp. por G.S. Forbes 1990 (1 ej. en col. MEL) [Di-341]





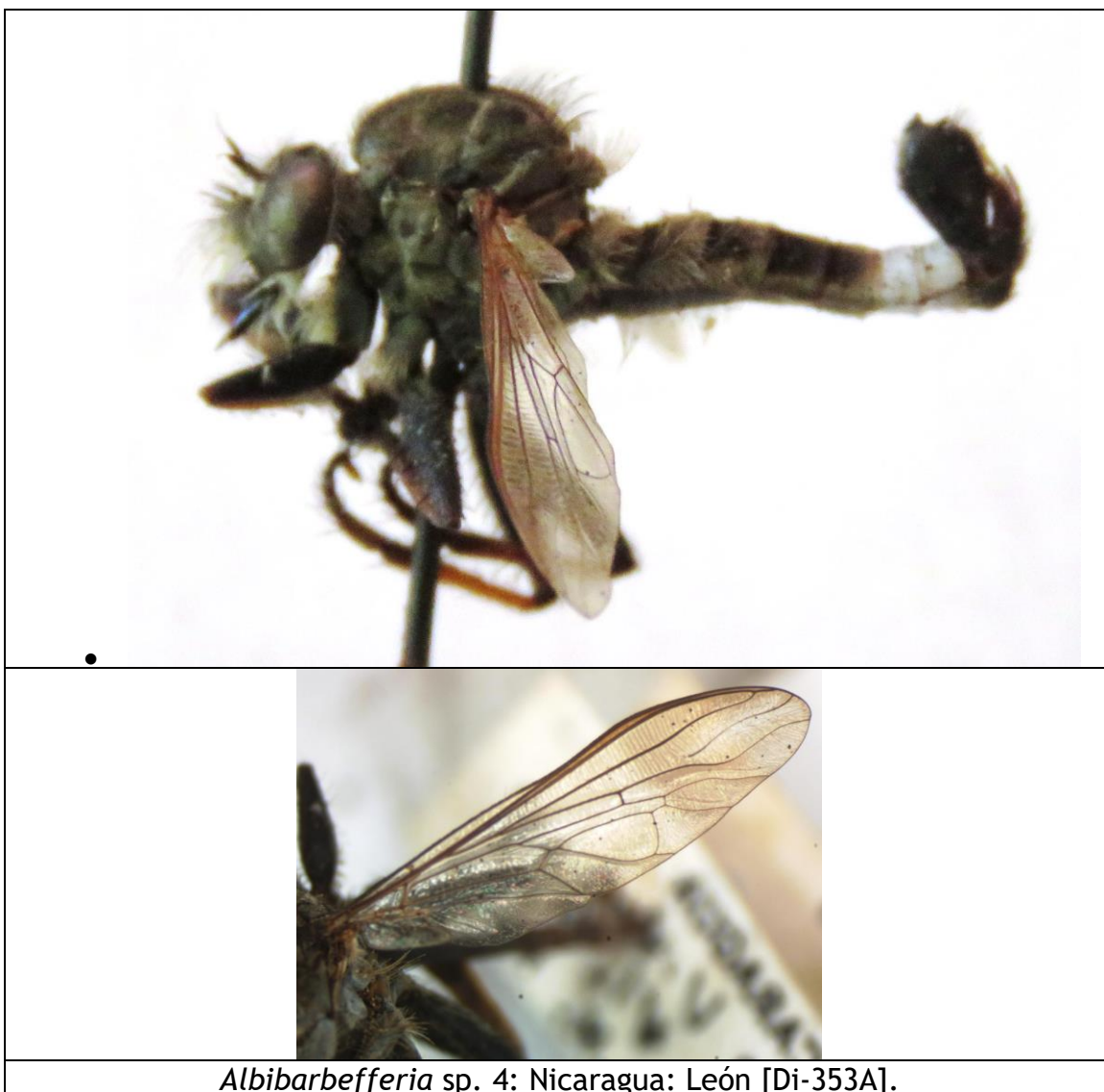
Albibarbefferia sp. 3: Nicaragua: León: Río Pochote [Di-341].

Albibarbefferia sp. 4.

Nota: Tamaño = 13 a 25 mm. Macho con ultimo 2 segmentos abdominales blancos.

Especímenes de Nicaragua:

- Nicaragua: León, alt. 110 m, 12.437571, -86.874655, VI-1988, col. J.M. Maes, det. *Efferia* sp. por G.S. Forbes 1990, venación diferente tal vez anormal (1 ej. en col. MEL) [Di-353A]



Albibarbefferia sp. 4: Nicaragua: León [Di-353A].

Albibarbefferia sp. 5.

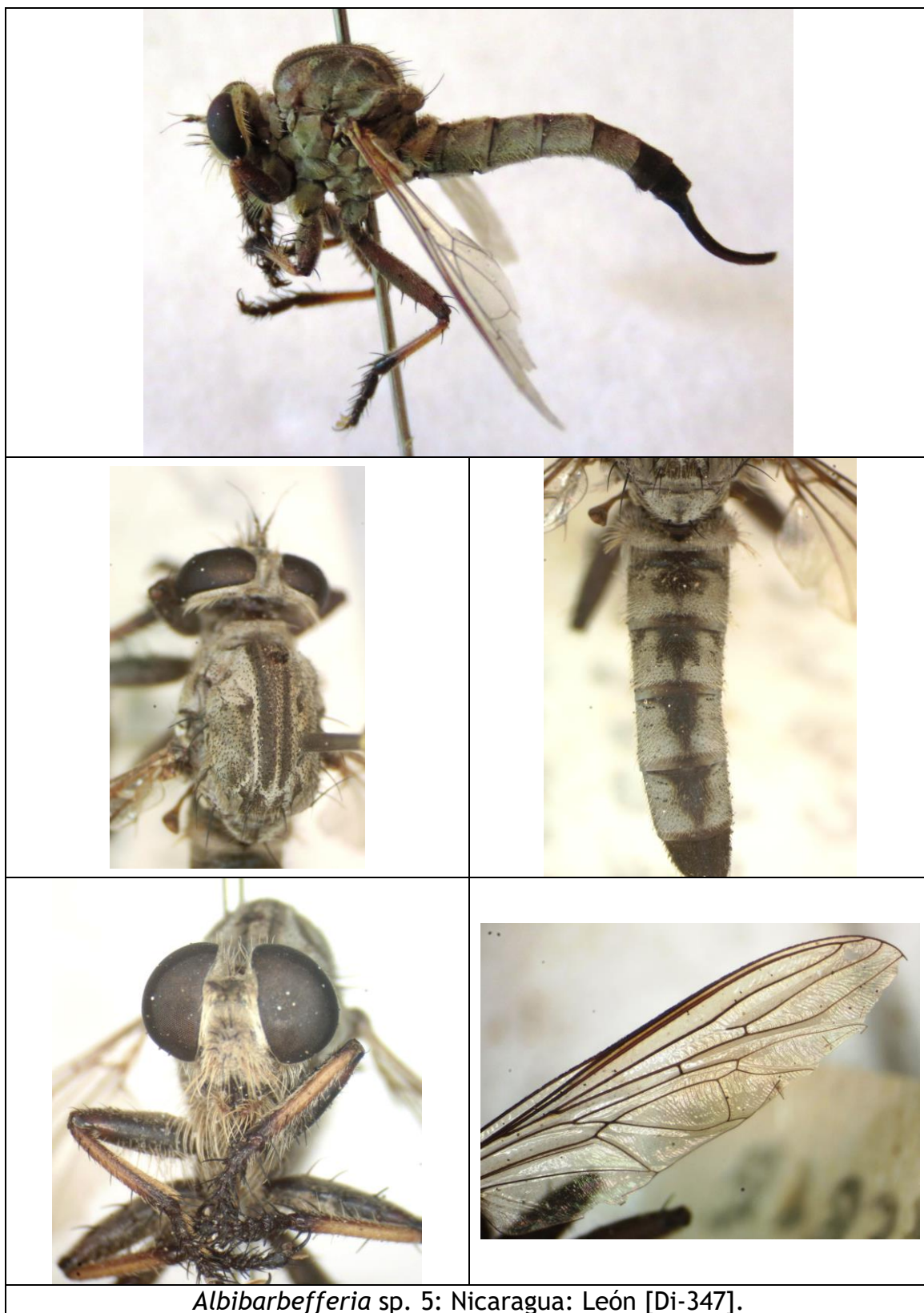
Nota: Tamaño = 23 mm. Macho con abdomen blanco, el primero segmento con un rombito negro.

Especímenes de Nicaragua:

- Nicaragua, Chinandega: Volcán Casita, 20-V-1995, col. J.M. Maes & J. Hernández (1 ej. col. MEL)
- Nicaragua: León, alt. 110 m, 12.437571, -86.874655, 1-VII-1989, col. B. Garcete, det. *Efferia* sp. por G.S. Forbes 1990 (1 ej. en col. MEL) [Di-347]
- Nicaragua: León, alt. 110 m, 12.437571, -86.874655, 5-VI-1988, sobre *Nerium oleander*, col. J.M. Maes, det. *Efferia* sp. por G.S. Forbes 1990 (1 ej. en col. MEL).
- Nicaragua: León, alt. 110 m, 12.437571, -86.874655, III-1991, col. B. Garcete (3 ej. en col. MEL) [Di-346]
- Nicaragua: León: Museo Entomológico, alt. 110 m, 12.437571, -86.874655, V-1987, col. J. Téllez, det. *Efferia* sp. por G.S. Forbes 1990 (1 ej. en col. Museo Entomológico de León).
- Nicaragua: León: Río Pochote, alt. 76 m, 12.446724, -86.886642, V-1987, col. J.P. Desmedt, det. *Efferia* sp. por G.S. Forbes 1990 (2 ej. en col. MEL) [Di-342]
- Nicaragua: León*: Río Aposento, alt. 110 m, 12.437571, -86.874655, 12-IV-1986, col. Lilian Rodríguez, det. *Efferia* sp. por G.S. Forbes 1990 (1 ej. en col. MEL).



Albibarbefferia sp. 5: Nicaragua: León: Río Pochote [Di-342].



Albibarbefferia sp. 5: Nicaragua: León [Di-347].

Amblyonychus Hermann, 1921

Amblyonychus trapezoidalis (BELLARDI, 1861).

Promachus trapezoidalis BELLARDI, 1861:128, lam. 2, fig. 4 [México].

Distribución: México*, Honduras, El Salvador (GBIF), Nicaragua (**registro nuevo**), Costa Rica, Panamá (GBIF).

Especímenes de Nicaragua:

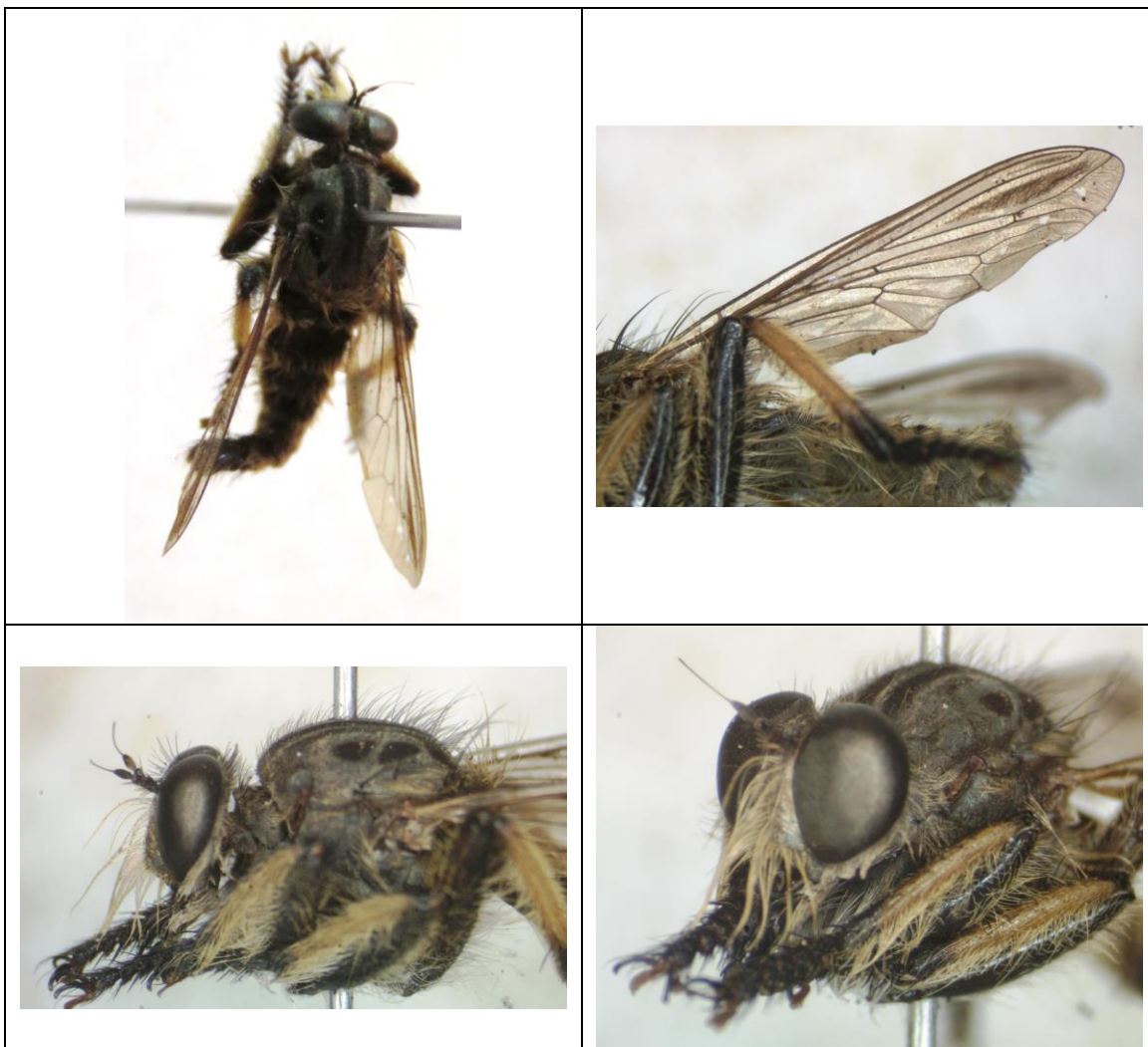
- Nicaragua: Granada: Reserva Domitila, alt. 55 m, 11.701478, -85.949158, UTM 16P 614035 - 1294527, 25/30-V-2003, col. J.M. Maes, det. *Amblyonychus* sp. por Chris Cohen en iNaturalist, 2021, det. *Amblyonychus trapezoidalis* por J. Manuel Ayala en iNaturalist 2021 (1 ej. en col. MEL) [Di-335]
- Nicaragua: RACN (Zelaya, RAAN): Reserva Biosfera BOSAWAS: Río Waspuk: Sulum, alt. 100 m, 14.253231, -84.608586, 14° 15 N - 83° 36 W, I-1996, col. J.M. Maes & J. Hernández, det. *Amblyonychus* sp. por Chris Cohen en iNaturalist, 2021, det. *Amblyonychus trapezoidalis* por J. Manuel Ayala en iNaturalist 2021 (1 ej. en col. MEL) [Di-303]





Amblyonychus trapezoidalis: Nicaragua: RACN (Zelaya, RAAN): Reserva Biosfera BOSAWAS: Río Wasbuk: Sulum [Di-303].





Amblyonychus trapezoidalis: Nicaragua: Granada: Reserva Domitila [Di-335].

Amblyonychus sp.

Especímenes de Nicaragua:

- Nicaragua: Rivas: Belén: Cantimplora, alt. 95 m, 11.603620, - 85.982810, bosque secundario, 10/11-I-2003, col. B. Hernández (1 ej. en col. MEL) [Di-10]
- Nicaragua: Rivas: Belén: Cantimplora, alt. 95 m, 11.603620, - 85.982810, bosque secundario, 10/11-I-2003, col. B. Hernández (1 ej. en col. MEL) [Di-13]
- Nicaragua: RACS (RAAS): Karawala: Parcela Brenda Salazar, 12.928920 - 83.572495, alt. 9 m, UTM 17P 0220871 -1430678, 23-III-2007, col. Gladys Luna, det. por Tristan A. Mcknight en iNaturalist 2020 (1 ej. en col. MEL) [6].





Amblyonychus sp.: Nicaragua: RACS (RAAS): Karawala [6].



Amblyonychus sp.: Nicaragua: Rivas: Belén: Cantimplora [Di-10].



Amblyonychus sp.: Nicaragua: Belén: Cantimplora [Di-13].

Eccritosia Schiner, 1866

Eccritosia barbata (FABRICIUS, 1787).

Asilus barbatus FABRICIUS, 1787:358 [Guayana francesa].

Asilus amphinome WALKER, 1849:387 (en parte) [Honduras].

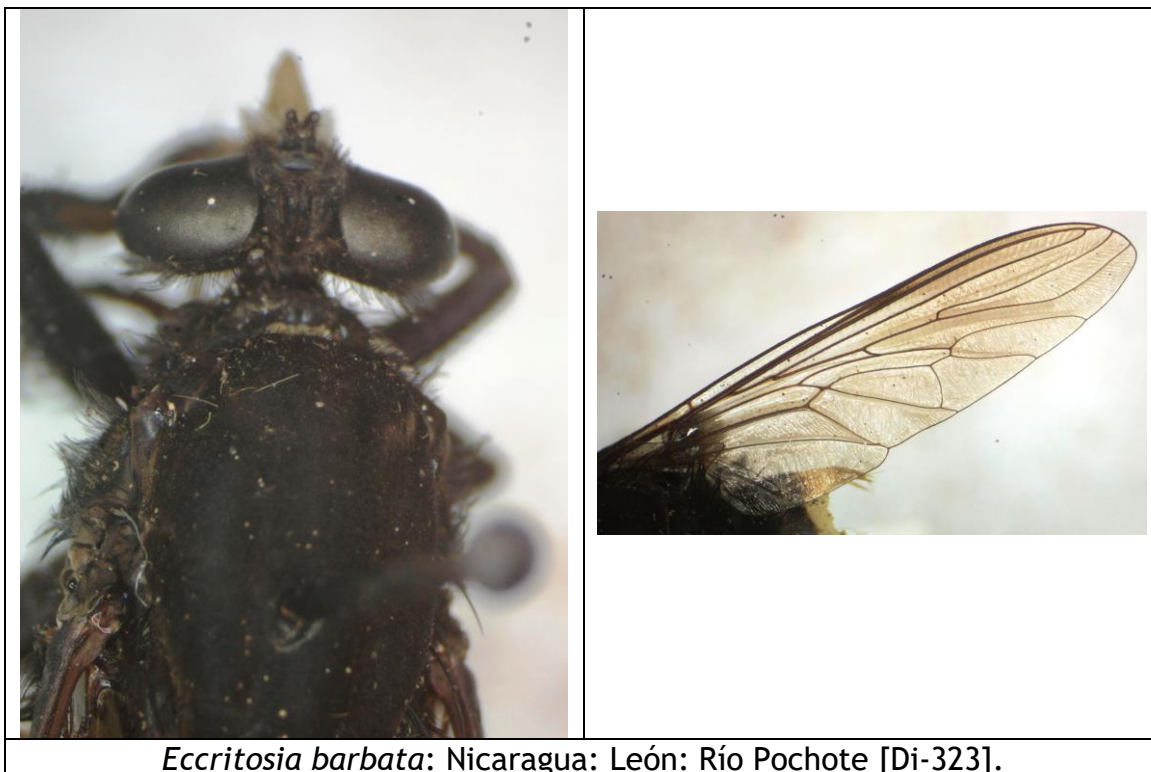
Mallophora tricolor WALKER, 1850: xcvi [Brasil].

Distribución: USA, México, Honduras, Nicaragua (**registro nuevo**), Costa Rica, Panamá, Venezuela, Guayana francesa*, Peru, Brasil, Bolivia, Paraguay, Argentina.

Especímenes de Nicaragua:

- Nicaragua: León: Río Pochote, alt. 76 m, 12.446724, -86.886642, 8-XII-1994, col. J.M. Maes & J. Téllez, identificado por Alejandro Estrada 2023 (1 ej. en col. MEL) [Di-323]





***Eccritosia zamon* (TOWNSEND, 1895).**

Proctacanthus zamon TOWNSEND, 1895:600 [México].

Asilus amphinome WALKER, 1849:387 (en parte) [Honduras].

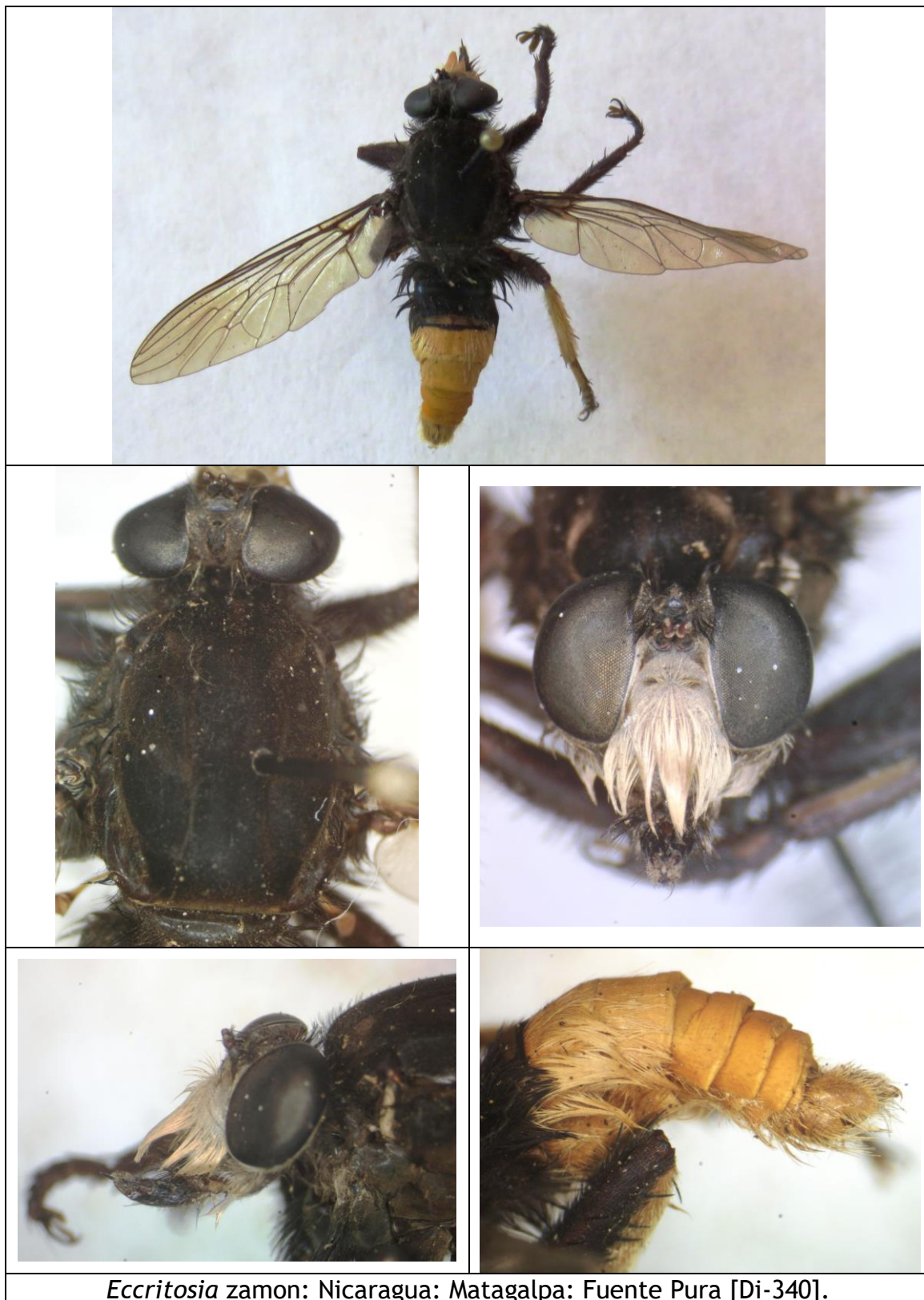
+*Eccritosia zamon* (TOWNSEND); Artigas & Papavero, 1995:147.

+*Eccritosia zamon* (TOWNSEND); Papavero, 2009:53.

Distribución: USA, México*, Guatemala, Honduras, Nicaragua, Costa Rica.

Especímenes de Nicaragua:

- Nicaragua: Matagalpa: Fuente Pura, 13.010834 -85.920830, alt. 1550 m, 4-IX-1994, col. J.M. Maes, identificado *Eccritosia zamon* por Alejandro Estrada 2023 (1 ej. en col. MEL) [Di-340]



Eccritosisia zamon: Nicaragua: Matagalpa: Fuente Pura [Di-340].

Efferia Coquillett, 1893.

Efferia cf. *tabescens* (BANKS, 1919).

Erax tabescens BANKS, 1919:126 [USA].

+*Erax tabescens* BANKS; anónimo, 1979.

+*Efferia tabescens* BANKS; Maes & Téllez, 1988:9.

+*Erax tabescens* BANKS; Maes & Téllez, 1988:20.

+*Efferia tabescens* BANKS; Maes, 1989:61.

+*Efferia tabescens* BANKS; Maes, 1999:1539.

Distribución: USA (Georgia hasta Florida), [no Nicaragua].

Nota: Parece que esta especie no se encuentra en Nicaragua, tiene distribución desde Georgia hasta Florida en Estados Unidos, no sabemos a que especie se refieren los especímenes.

Enemigos naturales:

Hymenoptera: Nyssonidae: *Bembix sayi*.

Especímenes de Nicaragua:

- Nicaragua [en cultivo de maíz (*Zea mays*) y caña de azúcar (*Saccharum officinarum*)] (citado por Maes & Tellez, 1988).
- Nicaragua: Managua (citado por Maes, 1989).

Efferia sp. 1.

Nota: Tamaño = 17 mm. Macho con ultimo 4 segmentos abdominales blancos.

Especímenes de Nicaragua:

- Nicaragua: León: Las Pampas, alt. 53 m, 12.447193, -86.957714, 14-VI-1997, sobre tempate (*Jatropha curcas*), col. C. Grimm (1 ej. en col. Museo Entomológico de León).
- Nicaragua: Carazo: Masatepe, alt. 445 m, 11.917148, -86.147191, II-1995, sobre cítricos + malezas, col. Proyecto Nim, det. *Efferia* sp. por Chris Cohen en iNaturalist, 2021 (2 ej. en col. MEL) [Di-354]
- Nicaragua: Carazo: Masatepe, alt. 445 m, 11.917148, -86.147191, 2-IV-1999, col. Z. Guevara, det. *Efferia* sp. por Chris Cohen en iNaturalist, 2021 (1 ej. en col. MEL) [Di-324]
- Nicaragua: Granada: Volcán Mombacho: Finca San Joaquín, alt. 650 m, 11.825672, -85.988872, trampa malaise en café bajo cultivo orgánico, 30-IV-1998, Col. Jean-Michel Maes, det. *Efferia* sp. por Chris Cohen en iNaturalist, 2021 (1 ej. en col. MEL) [Di-353B]
- Nicaragua: Granada: Volcán Mombacho: Finca San Joaquín, alt. 650 m, 11.825672, -85.988872, trampa malaise en café bajo cultivo orgánico, 15-V-1998, Col. Jean-Michel Maes, det. *Efferia* sp. por Chris Cohen en iNaturalist, 2021 (2 ej. en col. MEL) [Di-355]
- Nicaragua: Granada: Volcán Mombacho: Finca Santa Ana, alt. 700 m, 11.840068 -85.992864, trampa malaise en café bajo cultivo orgánico, 30-IV-1998, col. Jean-Michel Maes (1 ej. en col. MEL)



Efferia sp. 1: Nicaragua: Carazo: Masatepe [Di-324].





Efferia sp. 1: Nicaragua: Granada: Volcán Mombacho: Finca San Joaquín [Di-353B].



Efferia sp. 1: Nicaragua: Carazo: Masatepe [Di-354].



Efferia sp. 1: Nicaragua: Granada: Volcán Mombacho: Finca San Joaquín [Di-355].

Efferia sp.

+*Efferia* sp.; Maes & Téllez, 1988:38.

+*Efferia* sp.; Maes, 1989:61.

+*Efferia* sp.; Maes, 1999:1539.

Especímenes de Nicaragua:

- Nicaragua: Managua (citado por Maes, 1989).
- Nicaragua: Carazo (citado por Maes, 1989).
- Nicaragua: Masaya (citado por Maes, 1989).
- Nicaragua [en cultivo de algodón (*Gossypium hirsutum*)] (citado por Maes & Téllez, 1988).

Eicherax Bigot, 1857

Eicherax sp.

Especímenes de Nicaragua:

- Nicaragua: Jinotega: Cerro Kilambé: Valle Berlin, alt. 1100 - 1400 m, 13.556848, -85.696235, 22/25-V-2011, col. Blas Hernández (1 ej. en col. MEL) [Di-17]



Eicherax sp.: Nicaragua: Jinotega: Cerro Kilambé: Valle Berlin [Di-17].

Machimus Loew, 1849

Machimus sp.

+*Machimus* sp.; Maes, 1999:1539.

Especímenes de Nicaragua:

Nicaragua (citado por Maes, 1999).

- Nicaragua: Matagalpa: Fuente Pura, 13.010834 -85.920830, alt. 1550 m, 20-III-1994, col. J.M. Maes & A. de la Fuente (1 macho y una hembra, en copula, en col. MEL).
- Nicaragua: Matagalpa: Fuente Pura, 13.010834 -85.920830, alt. 1550 m, 26-VI-1994, col. J.M. Maes, J. Téllez & J. Hernández (1 ej. en col. MEL) [Di-372]





Machimus sp.: Nicaragua: Matagalpa: Fuente Pura [Di-372].

Mallophora Macquart, 1838

Mallophora sp. 1.

Especímenes de Nicaragua:

- Nicaragua: RACN (Zelaya, RAAN): Reserva Biosfera BOSAWAS: Cerro Saslaya, alt. 250-300 m, 13.75054, -84.97857, 6/10-V-2011, col. B. Hernández, det. Chris Cohen en iNaturalist 2020 (1 ej. en col. MEL) [1].





Mallophora sp. 1: Nicaragua: Reserva Biosfera BOSAWAS: Cerro Saslaya [1].

Mallophora sp. 2.

Especímenes de Nicaragua:

- Nicaragua: Nueva Segovia: Jalapa: Cerro Jesús, alt. 1100/1400 m, 13.969339, -86.177719, 27-V / 3-VI-2011, col. Blas Hernández, det. por Tristan A. Mcknight en iNaturalist 2020 (1 ej. en col. MEL) [13].





Mallophora sp. 2: Nicaragua: Nueva Segovia: Jalapa: Cerro Jesus [13].

Mallophora sp. 3.

+*Mallophora* sp.; Maes, 1999:1539.

Especímenes de Nicaragua:

- Nicaragua, Matagalpa, Río Blanco: Cerro Musun, 12.989167, -85.233604, 29-IV-2011, col. B. Hernández (1 ej. col. MEL) [Di-287]
- Nicaragua: Granada: Volcán Mombacho: Bosque nuboso, alt. 1150 m, 11.827348, -85.962521, 30-IV-1998, trampa malaise, col. J.M. Maes, det. *Mallophora* sp. por Chris Cohen en iNaturalist, 2021 (1 ej. en col. MEL) [Di-306]



Mallophora sp. 3: Nicaragua: Matagalpa, Río Blanco: Cerro Musun [Di-287].



Mallophora sp. 3: Nicaragua: Granada: Volcán Mombacho: Bosque nuboso [Di-306].

Pogoniofferia ARTIGAS & PAPAVERO, 1997

Pogoniofferia triton (OSTEN-SACKEN, 1887).

Erax triton OSTEN-SACKEN, 1887: 200 [México].

Pogoniofferia triton (Osten-Sacken); Papavero, 2009: 23.

Efferia triton (Osten-Sacken); Estrada & Romero-Nápoles, 2020: 3.

Efferia triton (Osten-Sacken); Estrada, et al., 2021: 675.

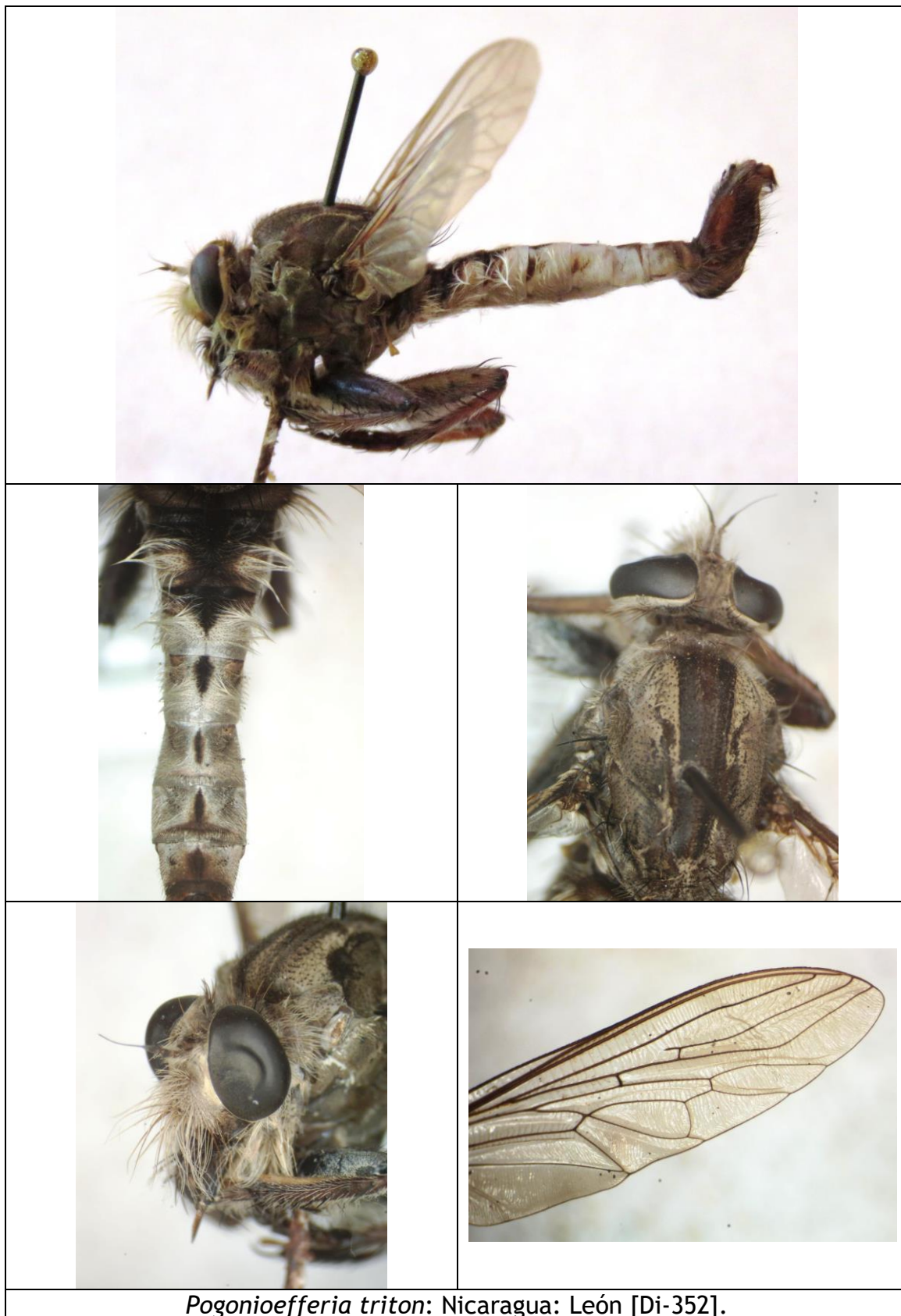
Distribucion: México*, Honduras, Nicaragua (**registro nuevo**).

Especímenes de Nicaragua:

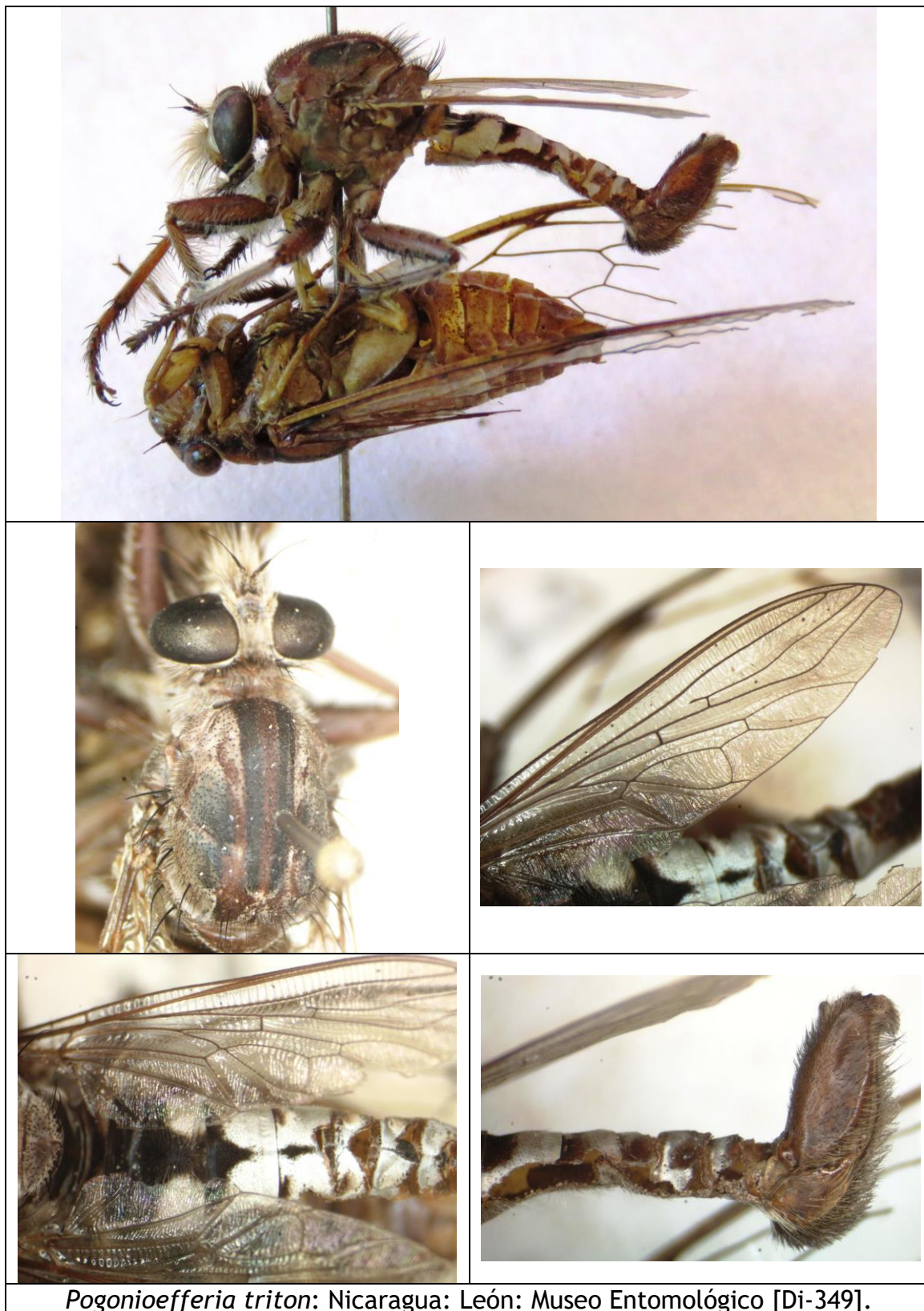
- Nicaragua: Chinandega: El Jicarito, alt. 80 m, 13.006847, -86.746223, 20-I-1995, s/tempate (*Jatropha curcas*), depredando *Polybia* sp., col. Chris Grimm, det. *Efferia* sp. por Chris Cohen en iNaturalist, 2021 (1 ej. en col. MEL) [Di-356]
- Nicaragua: León, alt. 110 m, 12.437571, -86.874655, VIII-1997, col. J.M. Maes (1 ej. en col. MEL) [Di-352]
- Nicaragua: León: Museo Entomológico, alt. 110 m, 12.437571, -86.874655, 23-IV-1987, depredando Cicadidae, col. J. Téllez (1 ej. en col. MEL) [Di-349]
- Nicaragua: León: Río Pochote, alt. 76 m, 12.446724, -86.886642, VI-1987, col. J.P. Desmedt, det. *Efferia* sp. por G.S. Forbes 1990 (1 ej. en col. MEL) [Di-348]
- Nicaragua: Carazo: Masatepe, alt. 445 m, 11.917148, -86.147191, II-1995, sobre cítricos + malezas, col. Proyecto Nim, det. *Efferia* sp. por Chris Cohen en iNaturalist, 2021 (1 ej. en col. MEL) [Di-357]



Pogonioefferia triton: Nicaragua: Chinandega: El Jicarito [Di-356].



Pogonioefferia triton: Nicaragua: León [Di-352].



Pogoniofferia triton: Nicaragua: León: Museo Entomológico [Di-349].



Pogoniofferia triton: Nicaragua: León: Río Pochote [Di-348].



Pogoniofferia triton: Nicaragua: Carazo: Masatepe [Di-357].

Promachus Loew, 1848

Promachus cinctus BELLARDI, 1861.

Promachus cinctus BELLARDI, 1861: 125, lam. 2, fig. 2 [México].

+*Promachus cinctus* BELLARDI; Osten-Sacken, 1887:193.

+*Promachus (Promachus) cinctus* BELLARDI; Martin & Papavero, 1970:80.

+*Promachus (Promachus) cinctus* BELLARDI; Maes, 1989:61.

+*Promachus cinctus* BELLARDI; Artigas & Papavero, 1997:105.

+*Promachus (Promachus) cinctus* BELLARDI; Maes, 1999:1539.

+*Promachus cinctus* BELLARDI; Papavero, 2009:45.

Distribución: México*, Guatemala, Honduras, Nicaragua, Costa Rica.

Especímenes de Nicaragua:

- Nicaragua: Chontales, col. Janson (citado por Osten-Sacken, 1887).

Promachus sp.

+*Promachus* sp.; Maes, 1987:15.

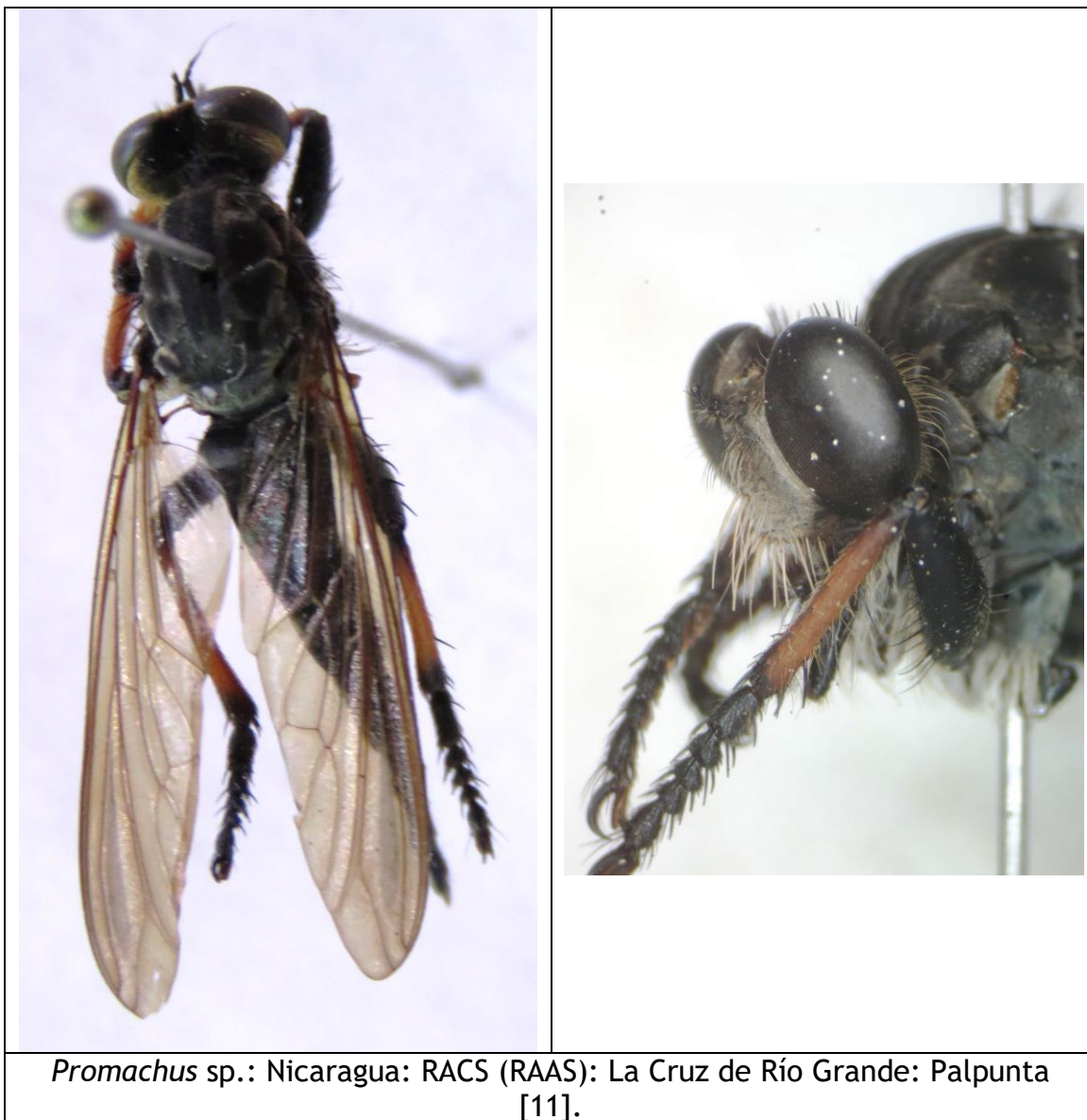
+*Promachus* sp.; Maes, 1989:61.

+*Promachus* sp.; Maes, 1999:1539.

Especímenes de Nicaragua:

- Nicaragua, Jinotega, Cerro Peñas Blancas, alt. 1300 m, 13.295834, -85.63278, 13° 17 N - 85° 38 W, 25-VII-1997, col. J.M. Maes & B. Hernández (1 ej. en col. MEL) [Di-301]
- Nicaragua, Jinotega, Cerro Peñas Blancas, alt. 1300 m, 13.295834, -85.63278, 13° 17 N - 85° 38 W, 25-VII-1997, col. J.M. Maes & B. Hernández (3 ej. en col. MEL) [Di-302]
- Nicaragua: Granada: Volcán Mombacho, trampa malaise en bosque seco, 11.844126, -86.012752, alt. 340 m, 16-III-1998, col. J.M. Maes (1 ej. en Museo Entomológico de León) [Di-305]
- Nicaragua: RACN (RAAN, Zelaya): Reserva de Biosfera BOSAWAS: Cerro Cola Blanca: Río Las Latas, alt. 220 m, 14.066667 -84.550000, 2-VI-1997, col. J.M. Maes & B. Hernández (1 ej. en col. MEL) [Di-304]
- Nicaragua: RACS (RAAS): La Cruz de Río Grande: Palpunta, alt. 49 m, 13.010295, -84.41693, 24-VI-2016, col. Adrien Debrix, det. Chris Cohen en iNaturalist 2020 (1 ej. en col. MEL) [11].







Promachus sp.: Nicaragua: Jinotega, Cerro Peñas Blancas [Di-301].





Promachus sp.: Nicaragua: Jinotega, Cerro Peñas Blancas [Di-302].



Promachus sp.: Nicaragua: RACN (RAAN, Zelaya): Reserva de Biosfera BOSAWAS: Cerro Cola Blanca: Río Las Latas [Di-304].



Promachus sp.: Nicaragua: Granada: Volcán Mombacho, trampa malaise en bosque seco [Di-305].

Triorla Parks, 1968

Triorla interrupta (MACQUART, 1834).

Asilus interruptus MACQUART, 1834:310 [USA].

Erax maculatus MACQUART, 1838:111, lam. 9, figs. 6 a-b [Colombia].

Erax lateralis MACQUART, 1838:116 [USA].

Erax concolor WALKER, 1851:130 [desconocido].

Asilus perrumpens WALKER, 1860:283 [México].

Erax villosus BELLARDI, 1861:149 [México].

+*Triorla interruptus* (MACQUART); Papavero, 2009:24.

Distribución: USA*, México, Guatemala, Honduras, Nicaragua, Costa Rica, Panamá, Colombia.

Especímenes de Nicaragua:

- Nicaragua (citado por Papavero, 2009).





Triorla interrupta: México: Morelos, 2.5 km N, 4 km O Huautla Estación CEAMISH (Foto Alejandro Estrada, ref. EBCC-00804).

Triorla sp.

Especímenes de Nicaragua:

- Nicaragua: Carazo: Masatepe, alt. 445 m, 11.917148, -86.147191, II-1995, sobre cítricos + malezas, col. Proyecto Nim, det. *Triorla* sp. por Chris Cohen en iNaturalist, 2021 (4 ej. en col. MEL) [Di-351]





Triorla sp.: Nicaragua: Carazo: Masatepe [Di-351].

Wilcoxius Martin, 1975

Wilcoxius acutulus MARTIN, 1975.

- +*Wilcoxius acutulus* MARTIN, 1975:73-74, fig. 47 [Nicaragua].
- +*Wilcoxius acutulus* MARTIN; Arnaud, 1979:202.
- +*Wilcoxius acutulus* MARTIN; Artigas & Papavero, 1995:58.
- +*Wilcoxius acutulus* MARTIN; Maes, 1999:1540.
- +*Wilcoxius acutulus* MARTIN; Papavero, 2009:47.

Distribución: El Salvador, Nicaragua*.

Especímenes de Nicaragua:

- Nicaragua: Condega, alt. 2500 ft., 7-VII-1963, col. Scullen & Bolinger (macho HOLOTYPUS, hembra ALLOTYPUS y 8 PARTYPUS (2 machos y 6 hembras) de *Wilcoxius acutulus* MARTIN, 1975 en California Academy of Sciences, Type No. 12612).
- Nicaragua: Masaya: Las Flores: Finca Téllez, alt. 100 m, 12.003716, - 86.020843, VI-1987, trampa U.V., col. J.M. Maes (1 ej. en col. MEL) [Di-309]



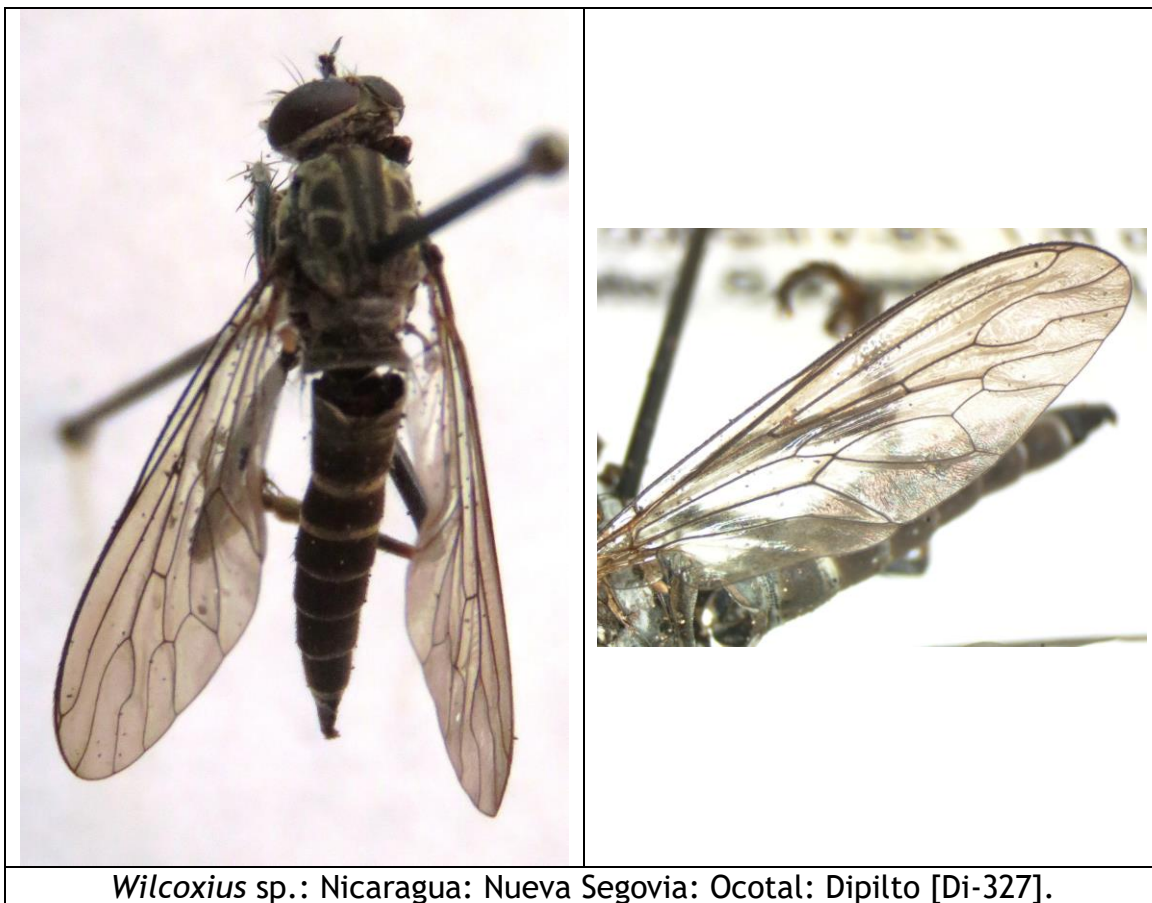
Wilcoxius acutulus: Nicaragua: Masaya: Las Flores: Finca Téllez [Di-309].

Wilcoxius sp.

Especímenes de Nicaragua:

- Nicaragua: Nueva Segovia: Ocotal: Dipilto, alt. 1015 m, 13.751455, - 86.538774, 13° 45 N - 86° 32 W, 28-VII-2000, trampa de luz, col. J.M. Maes & B. Téllez (1 ej. en Museo Entomológico, León) [Di-327]





Wilcoxius sp.: Nicaragua: Nueva Segovia: Ocotal: Dipilto [Di-327].

Asilinae g. sp.

Especímenes de Nicaragua:

- Nicaragua: Jinotega: Cerro Kilambé, 1100 m, 13.569265, -85.730246, 23/30-III-2001, col. B. Hernández & J. Sunyer, det. Asilinae g. sp. por Chris Cohen en iNaturalist, 2021 (1 ej. en Museo Entomológico de León) [Di-334]
- Nicaragua: Jinotega: Km 147.5 carretera Matagalpa a Jinotega, alt. 1500 m, 13.044723 -85.934450, 20-XI-1994, col. Jean-Michel Maes, Juana Téllez & Johnson Hernández, det. Asilinae g. sp. por Chris Cohen en iNaturalist, 2021 (1 ej. en col. MEL) [Di-326]
- Nicaragua, Chinandega: Volcán Casita, alt. 250-360 m, 12.647558, -86.987596, UTM 16P 501347 - 1398161, 6-XII-1999, col. J.M. Maes, Miguel Torrez & Blas Hernández, det. Asilinae g. sp. por Chris Cohen en iNaturalist, 2021 (1 ej. col. MEL) [Di-322]
- Nicaragua: Managua: Mateare, alt. 70 m, 12.234602, -86.431384, sobre *Jatropha curcas* (tempate), 18-VI-1996, col. C. Grimm (1 ej. col. MEL).
- Nicaragua: Managua, Ticuantepe: Montibelli: Casa Blanca, alt. 580 m, 12.029013, -86.240728, 30-IV / 1-V-2001, col. J.M. Maes, J. Sunyer & B. Hernández, det. Asilinae g. sp. por Chris Cohen en iNaturalist, 2021 (1 ej. en col. MEL) [Di-329]
- Nicaragua: Masaya: Las Flores: Finca Téllez, alt. 100 m, 12.003716, -86.020843, 8-VII-1994, trampa U.V., col. J.M. Maes & J. Hernández, det. Asilinae g. sp. por Chris Cohen en iNaturalist, 2021 (2 ej. en col. MEL) [Di-315]
- Nicaragua: Masaya: Las Flores: Finca Téllez, alt. 100 m, 12.003716, -86.020843, VI-1994, trampa malaise, col. J.M. Maes, det. Asilinae g. sp. por Chris Cohen en iNaturalist, 2021 (2 ej. en col. MEL) [Di-314]
- Nicaragua: Granada: Volcán Mombacho: Finca San Joaquín, alt. 650 m, 11.825672, -85.988872, trampa malaise en café bajo cultivo orgánico, 15-IV-1998, Col. Jean-Michel Maes (1 ej. en col. MEL)
- Nicaragua: Granada: Volcán Mombacho: Finca San Joaquín, alt. 650 m, 11.825672, -85.988872, trampa malaise en café bajo cultivo orgánico, 21-VI-1998, Col. Jean-Michel Maes, det. Asilinae g. sp. por Chris Cohen en iNaturalist, 2021 (1 ej. en col. MEL) [Di-299]

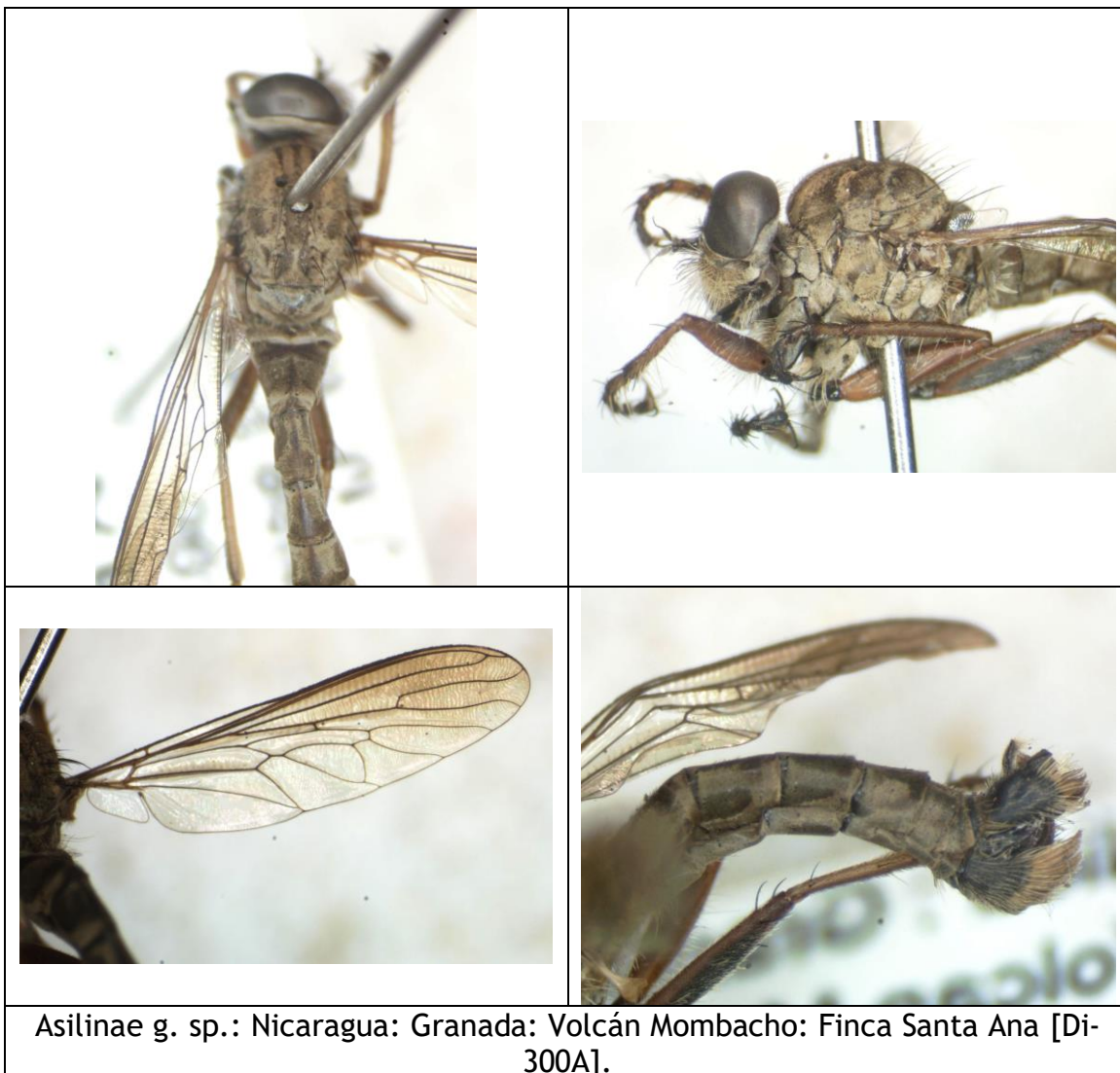
- Nicaragua: Granada: Volcán Mombacho: Finca Santa Ana, alt. 700 m, 11.840068 -85.992864, trampa malaise en café bajo cultivo orgánico, 16-III-1998, col. Jean-Michel Maes (1 ej. en col. MEL).
- Nicaragua: Granada: Volcán Mombacho: Finca Santa Ana, alt. 700 m, 11.840068 -85.992864, trampa malaise en café bajo cultivo orgánico, 2-VI-1998, col. Jean-Michel Maes, det. Asilinae g. sp. por Chris Cohen en iNaturalist, 2021 (1 ej. en col. MEL) [Di-300A]





Asilinae g. sp.: Nicaragua: Granada: Volcán Mombacho: Finca San Joaquín [Di-299].





Asilinae g. sp.: Nicaragua: Granada: Volcán Mombacho: Finca Santa Ana [Di-300A].



Asilinae g. sp.: Nicaragua: Masaya: Las Flores: Finca Téllez [Di-314].



Asilinae g. sp.: Nicaragua: Masaya: Las Flores: Finca Téllez [Di-315].



Asilinae g. sp.: Nicaragua: Chinandega: Volcán Casita [Di-322].



Asilinae g. sp.: Nicaragua: Jinotega: Km 147.5 carretera Matagalpa a Jinotega [Di-326].



Asilinae g. sp.: Nicaragua: Managua, Ticuantepe: Montibelli [Di-329].



Asilinae g. sp.: Nicaragua: Jinotega: Cerro Kilambé [Di-334].

SUBFAMILIA OMMATIINAE HARDY, 1927

Ommatius Wiedemann, 1821

Ommatius humatus SCARBROUGH, 1993.

+*Ommatius humatus* SCARBROUGH, 1993:741-744, figs. 66-76 [Costa Rica].

+*Ommatius humatus* SCARBROUGH; Maes, 1999:1539.

Distribución: México, Belize, Guatemala, Honduras, El Salvador, Nicaragua, Costa Rica*, Panamá, Ecuador.

Especímenes de Nicaragua:

- Nicaragua: Chinandega, col. Baker (1 hembra en col. USNM).





Ommatius humatus: México: Estación Biológica Chamela, identificado por A. Scarbrough (Foto Alejandro Estrada, ref. EBCC-00300).

Ommatius incurvatus SCARBROUGH, 1993.

+*Ommatius incurvatus* SCARBROUGH, 1993:744-745, figs. 77-87 [Guatemala].

+*Ommatius incurvatus* SCARBROUGH; Maes, 1999:1539.

Distribución: México, Guatemala*, Honduras, Nicaragua, Costa Rica.

Especímenes de Nicaragua:

- Nicaragua: León: 36 Km S.E. León, 22-VIII-1975, col. E.M. Fisher (4 machos, 1 hembra en col. EMF, California Department of Agriculture, Sacramento).



Ommatius incurvatus: México: Jalisco, San Buenaventura. Identificado por A. Scarbrough (Foto Alejandro Estrada, ref. EBCC-00860).

Ommatius orenoquensis BIGOT, 1876.

Ommatius orenoquensis BIGOT, 1876:1 [Guayana francesa].

Ommatius infractus SCARBROUGH, 1985:643-644 [St. Vincent Island].

+*Ommatius orenoquensis* BIGOT; Maes, 1999:1539.

Distribución: St. Vincent, Nicaragua, Costa Rica, Guayana francesa*, (toda Suramerica menos Uruguay y Chile).

Especímenes de Nicaragua:

- Nicaragua: Matagalpa: El Coyolar, 13.199166 -85.769170, alt. 800 m, 20-XI-1991, en potrero espontaneo, col. J.M. Maes, Stephane Hue & Xiomara Palacios, det. *Ommatius orenoquensis* BIGOT por A. Scarbrough 1995 (1 ej. en col. MEL) [Di-381]



Ommatius orenoquensis: Nicaragua: Matagalpa: El Coyolar [Di-381].

Ommatius parvus BIGOT, 1875.

Ommatius parvus BIGOT, 1875:247 [México].

+*Ommatius parvus* BIGOT; Scarbrough, 1990:71-76, figs. 1A, 2A, 3A-F, 4A-C.

+*Ommatius parvus* BIGOT; Maes, 1999:1539.

+*Ommatius parvus* BIGOT; Papavero, 2009:51.

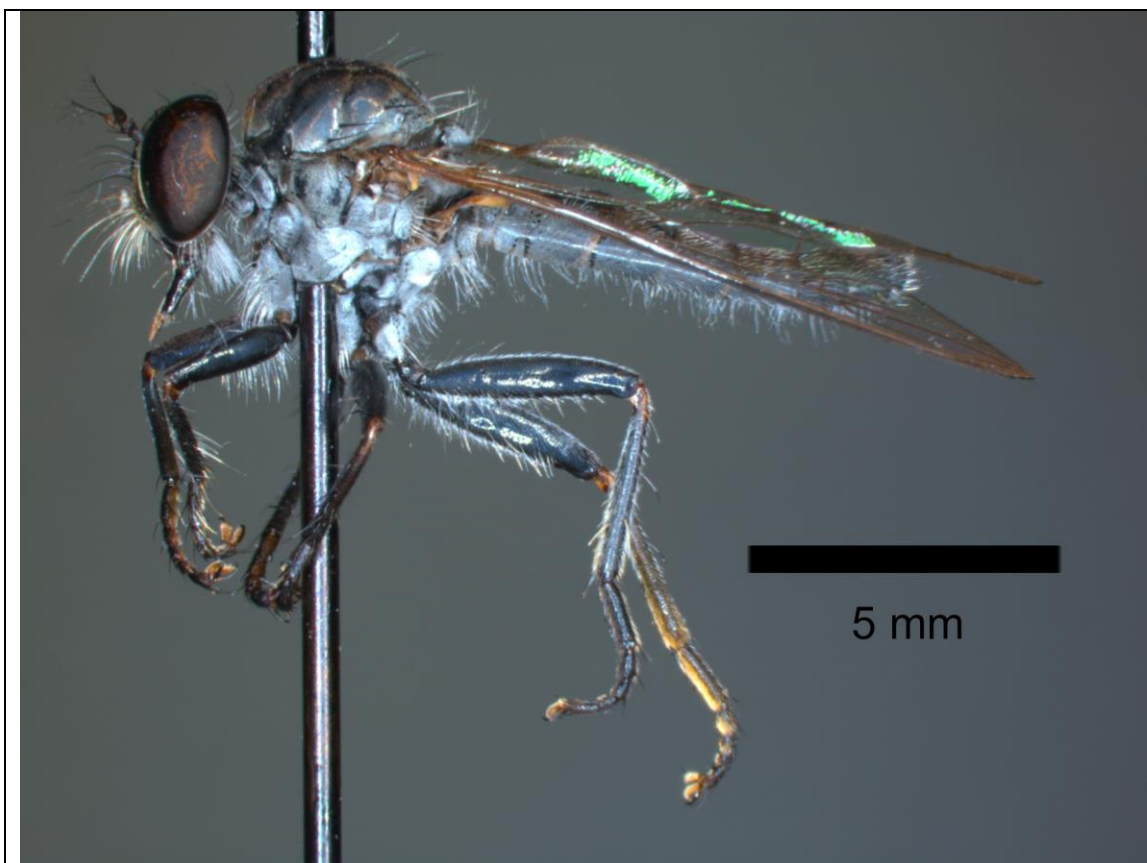
Distribución: México*, Guatemala, Honduras, El Salvador, Nicaragua, Costa Rica.

Especímenes de Nicaragua:

- Nicaragua: León: Río Pochote, alt. 76 m, 12.446724, -86.886642, V-1987, col. J.P. Desmedt, det. *Ommatius* sp. por G.S. Forbes 1990, det. *Ommatius parvus* BIGOT por A. Scarbrough 1995 (1 ej. en col. MEL).
- Nicaragua: León: Río Pochote, alt. 76 m, 12.446724, -86.886642, VI-1987, col. J.P. Desmedt, det. *Ommatius* sp. por G.S. Forbes 1990, det. *Ommatius parvus* BIGOT por A. Scarbrough 1995 (2 ej. en col. MEL) [Di-382]
- Nicaragua: León: Río Pochote, alt. 76 m, 12.446724, -86.886642, VI-1987, col. J.P. Desmedt, det. *Ommatius* sp. por G.S. Forbes 1990, det. *Ommatius parvus* BIGOT por A. Scarbrough 1995 (1 ej. en col. MEL) [Di-383]



Ommatius parvus: Nicaragua: León: Río Pochote [Di-383].



Ommatius parvus: México: Jalisco, 18 km NO de Volcanes. Identificado por A. Scarbrough (Foto Alejandro Estrada, ref. EBCC-00819).

Ommatius sp. 1.

Nota: tamaño = 17 mm.

Especímenes de Nicaragua:

- Nicaragua: Nueva Segovia: Jalapa: Cerro Jesús, alt. 1586 m, 13.969339, -86.177719, 1/3-VI-2011, col. Blas Hernández (1 ej. en col. MEL) [Di-18]
- Nicaragua: Matagalpa: Fuente Pura, 13.010834 -85.920830, alt. 1600 m, 24/25-VI-1999, col. J.M. Maes & B. Hernández (1 ej. en col. MEL) [Di-325]
- Nicaragua: RACN (Zelaya, RAAN): Reserva Biosfera BOSAWAS: Cerro Saslaya, alt. 250-300 m, 13.75054, -84.97857, 6/10-V-2011, col. B. Hernández (1 ej. en col. MEL) [Di-14]
- Nicaragua: RACN (Zelaya, RAAN): Reserva Biosfera BOSAWAS: Cerro Saslaya, alt. 700 m, 13.750981, -84.983164, 13° 44 N - 85° 01 W, IV-1996, col. J.M. Maes & J. Hernández (1 ej. en col. MEL) [Di-380]



Ommatius sp. 1: Nicaragua: RACN (Zelaya, RAAN): Reserva Biosfera BOSAWAS: Cerro Saslaya [Di-14].



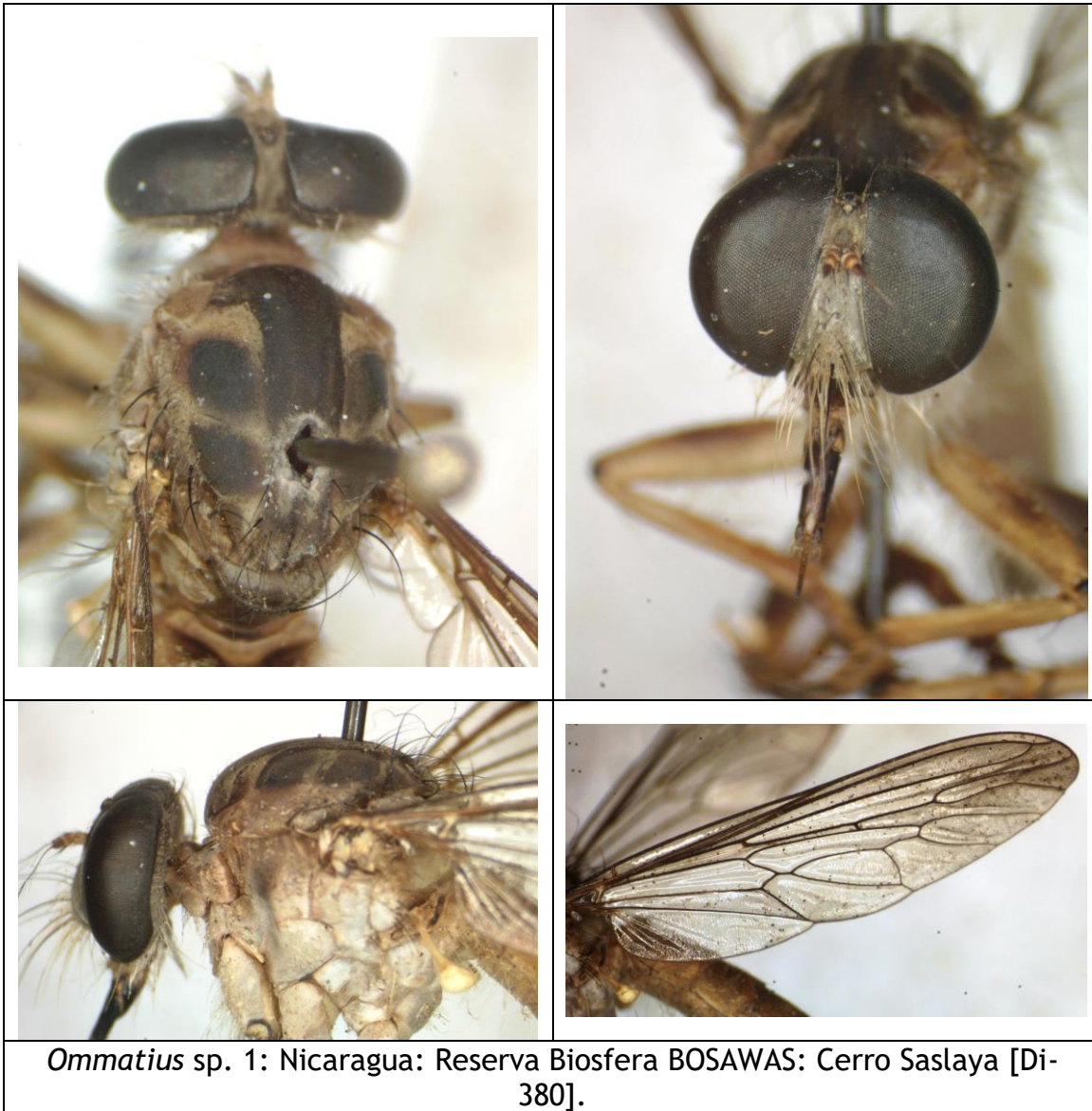
Ommatius sp. 1: Nicaragua: Nueva Segovia: Jalapa: Cerro Jesús [Di-18].





Ommatius sp. 1: Nicaragua: Matagalpa: Fuente Pura [Di-325].





Ommatius sp. 1: Nicaragua: Reserva Biosfera BOSAWAS: Cerro Saslaya [Di-380].

Ommatius sp. 2.

Nota: tamaño = 10 mm.

Especímenes de Nicaragua:

- Nicaragua: Granada: Volcán Mombacho: Bosque nuboso, alt. 1150 m, 11.827348, -85.962521, 16-III-1998, trampa malaise, col. J.M. Maes (1 ej. en col. MEL) [Di-375]





Ommatius sp. 2: Nicaragua: Granada: Volcán Mombacho: Bosque nuboso [Di-375].

Ommatius sp. 3.

Nota: tamaño = 6-7 mm.

Especímenes de Nicaragua:

- Nicaragua: Granada: Volcán Mombacho: Finca Santa Ana, alt. 700 m, 11.840068 -85.992864, trampa malaise en café bajo cultivo orgánico, 30-VI-1998, col. Jean-Michel Maes (2 ej. en col. MEL) [Di-377]
- Nicaragua: Granada: Volcán Mombacho: Finca Santa Ana, alt. 700 m, 11.840068 -85.992864, trampa malaise en café bajo cultivo orgánico, 15-VII-1998, col. Jean-Michel Maes (2 ej. en col. MEL).
- Nicaragua: RACN (Zelaya, RAAN): Reserva Biosfera BOSAWAS: Cerro Saslaya: Caño El Macho, alt. 150 m, 13.813841, -84.978085, 13° 48 N - 84° 58 W, XI-1995, col. J.M. Maes & J. Hernández (1 ej. en col. MEL) [Di-376]
- Nicaragua: RACN (Zelaya, RAAN): Reserva Biosfera BOSAWAS: Cerro Saslaya: Caño El Macho, alt. 150 m, 13.813841, -84.978085, 13° 48 N - 84° 58 W, XI-1995, col. J.M. Maes & J. Hernández (1 ej. en col. MEL) [Di-379]
- Nicaragua: RACN (RAAN, Zelaya): Reserva de Biosfera BOSAWAS: Cerro Bana Cruz: Las Américas, alt. 230 m, 13.867389, -84.523943, 13° 07 N - 84° 31 W, 10-VII-1997, col. J.M. Maes & B. Hernández (1 ej. en col. MEL) [Di-378]



Ommatius sp. 3: Nicaragua: RACN (Zelaya, RAAN): Reserva Biosfera BOSAWAS: Cerro Saslaya: Caño El Macho [Di-376].





Ommatius sp. 3: Nicaragua: Granada: Volcán Mombacho: Finca Santa Ana [Di-377].





Ommatius sp. 3: Nicaragua: RACN (RAAN, Zelaya): Reserva de Biosfera BOSAWAS: Cerro Bana Cruz: Las Américas [Di-378].



Ommatius sp. 3: Nicaragua: RACN (Zelaya, RAAN): Reserva Biosfera BOSAWAS: Cerro Saslaya: Caño El Macho [Di-379].

Ommatius sp.

- +*Ommatius* sp.; Maes & Téllez, 1988:26.
- +*Ommatius* sp.; Maes, 1989:61.
- +*Ommatius* sp.; Maes, 1992:22.
- +*Ommatius* sp.; Maes, 1999:1539.

Especímenes de Nicaragua:

- Nicaragua: Managua (citado por Maes, 1989).
- Nicaragua: Solentiname (citado por Maes, 1992).
- Nicaragua [en cultivo de frijol (*Phaseolus vulgaris*)] (citado por Maes & Téllez, 1988).

SUBFAMILIA TRIGONOMIMINAE ENDERLEIN, 1914

Holcocephala Jaennicke, 1867

Holcocephala sp. 1.

Especímenes de Nicaragua:

- Nicaragua, Jinotega, Cerro Peñas Blancas, alt. 1300 m, 13.295834, - 85.63278, 13° 17 N - 85° 38 W, 25-II-1997, col. J.M. Maes & B. Hernández, det. *Holcocephala* sp. por Chris Cohen en iNaturalist, 2021 (2 ej. en col. MEL) [Di-337]
- Nicaragua, Jinotega, Cerro Peñas Blancas, alt. 1300 m, 13.295834, - 85.63278, 13° 17 N - 85° 38 W, 25-II-1997, col. J.M. Maes & B. Hernández, det. *Holcocephala* sp. por Chris Cohen en iNaturalist, 2021 (4 ej. en col. MEL) [Di-336]
- Nicaragua, Jinotega, Cerro Peñas Blancas, alt. 1300 m, 13.295834, - 85.63278, 13° 17 N - 85° 38 W, 25-II-1997, col. J.M. Maes & B. Hernández, det. *Holcocephala* sp. por Chris Cohen en iNaturalist, 2021 (1 ej. en col. MEL) [Di-308]



Holcocephala sp. 1: Nicaragua: Jinotega, Cerro Peñas Blancas [Di-308].



Holcocephala sp. 1: Nicaragua: Cerro Peñas Blancas [Di-336].



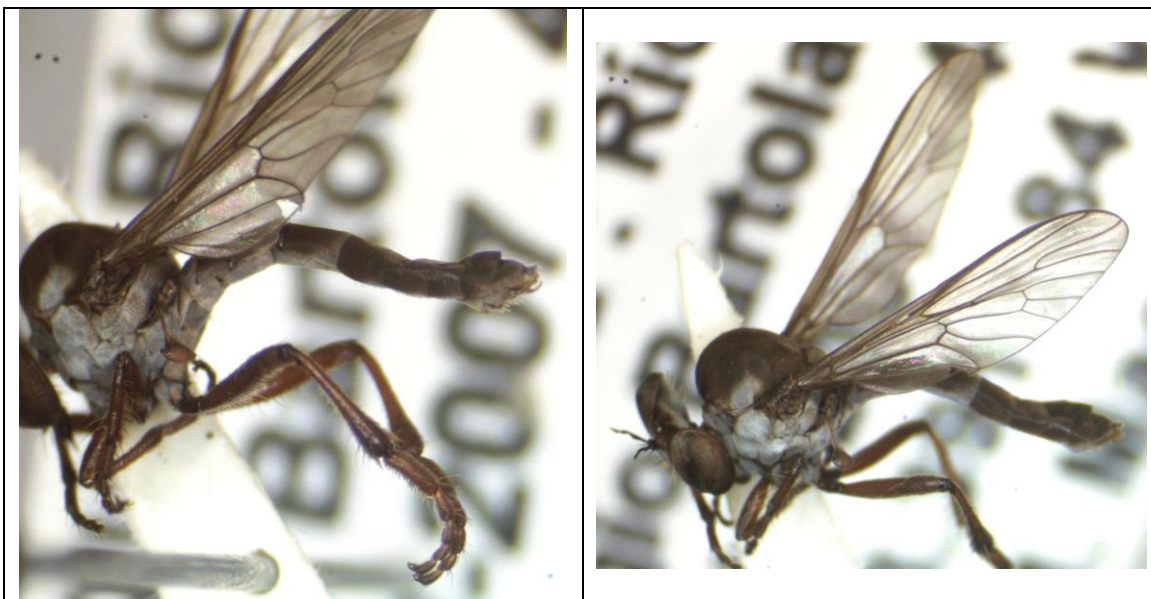
Holcocephala sp. 1: Nicaragua: Cerro Peñas Blancas [Di-337].

Holcocephala sp. 2.

Especímenes de Nicaragua:

- Nicaragua: Río San Juan: Refugio Bartola, alt. 40 m, 10.972221, -84.33889, 16/20-VI-2007, col. Jean-Michel Maes, det. *Holcocephala* sp. por Chris Cohen en iNaturalist, 2021 (1 ej. en col. MEL) [Di-333]





Holcocephala sp. 2: Nicaragua: Río San Juan: Refugio Bartola [Di-333].

SUBFAMILIA STICHOPOGONINAE HARDY, 1930

Lissoteles Bezzi, 1910

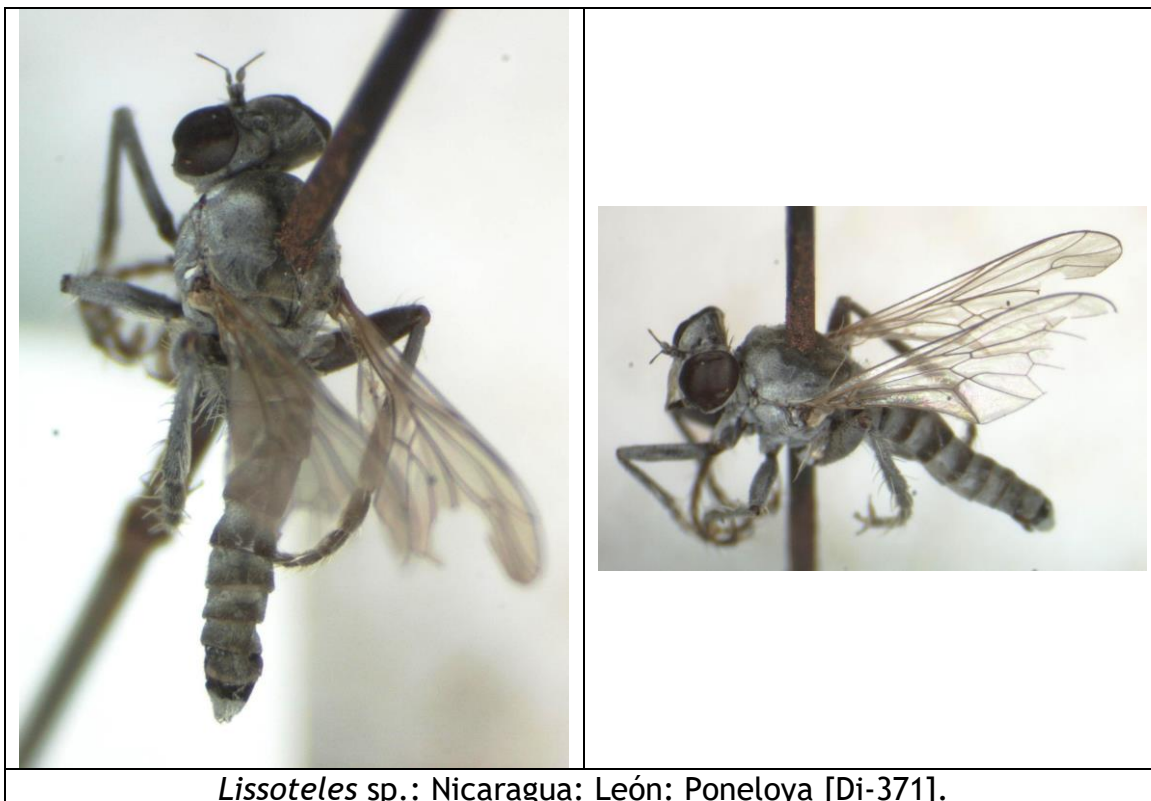
Lissoteles sp.

+*Lissoteles* sp.; Maes, 1999:1538.

Especímenes de Nicaragua:

- Nicaragua: León: Poneloya, alt. 7 m, 12.377606, -87.038691, 27-VI-1993, col. J. Téllez & J.M. Maes (1 ej. col. Museo Entomológico, León) [Di-371]





AGRADECIMIENTOS

Agradecemos a todas las personas que de alguna manera ayudaron a coleccionar los especímenes mencionados en este trabajo.

Agradecemos a J. Manuel Ayala por la identificación de especímenes y a Alexssandro Camargo por la foto de *Smeryngolaphria numitor*.

Alejandro Estrada agradece al Consejo Nacional de Ciencia y Tecnología (Conacyt, México) por la beca otorgada para estudios de posgrado (número de CVU 709809).

REFERENCIAS BIBLIOGRÁFICAS

Anónimo (1979) Manual de Manejo Integrado de Plagas del Algodonero. PAAT, Banco Nacional de Nicaragua, Managua, Nicaragua.

ARNAUD P.H. (1979) A catalog of the types of Diptera in the collection of the Academy of Sciences. *Myia*, 1:v+505 pp.

ARTIGAS J.N. & PAPAVERO N. (1995) The American genera of Asilidae (Diptera): keys for identification with an atlas of female spermathecae and other morphological details. IX.9. Subfamily Asilinae Leach -*Myaptex*- group, with the proposal of two new genera and a catalogue of the Neotropical species. *Rev. Chilena Ent.*, 22:55-73.

ARTIGAS J.N. & PAPAVERO N. (1997) The American genera of Asilidae (Diptera): keys for identification with an atlas of female spermathecae and other morphological details. IX.7. Subfamily Asilinae Leach -*Proctacanthus*-group, with the proposal of a new genus and a catalogue of the neotropical species. *Gayana Zool.*, 59(2):145-160.

ARTIGAS J.N. & PAPAVERO N. (1997) The American genera of Asilidae (Diptera): keys for identification with an atlas of female spermathecae and other morphological details. IX.6. Subfamily Asilinae Leach -*Mallophora*-group, with a catalogue of the neotropical species. *Arquivos de Zoologia*, 34(4):97-120.

CAMARGO A., VIEIRA R., LIMA S. & CHAGAS C. (2017) Contribution to the knowledge of the Neotropical species of *Smeryngolaphria* Hermann, 1912 (Diptera: Asilidae: Laphriinae). *Zootaxa*, 4273(1):93-111.

ESTRADA A. & ROMERO-NÁPOLES J. (2020) New distribution records of Asilidae (Insecta: Diptera) for Mexico. *Insecta Mundi*, 0783: 1-13.

ESTRADA A., RAMÍREZ-GARCÍA E. & PÉREZ-HERNÁNDEZ C.X. (2021) New prey records for Asilidae (Insecta, Diptera) in Mexico. *Proc. Ent. Soc. Washington*, 123(3): 673-680.

MAES J.M. (1987) Fauna entomológica del Departamento de Zelaya, Nicaragua. *Rev. Nica. Ent.*, 1:11-16.

MAES J.M. & TÉLLEZ ROBLETO J. (1988) Catálogo de los insectos y artrópodos terrestres asociados a las principales plantas de importancia económica en Nicaragua. *Rev. Nica. Ent.*, 5:95 pp.

MAES J.M. (1989) Catálogo de los insectos controladores biológicos en Nicaragua. Volumen I. Insectos depredadores (primera parte). *Rev. Nica. Ent.*, 8:106 pp.

MAES J.M. (1992) Fauna entomológica del Archipiélago de Solentiname, Nicaragua. *Rev. Nica. Ent.*, 21:19-24.

MAES J.M. (1999) Insectos de Nicaragua. Volumen III. Proyecto BOSAWAS, MARENA, GTZ, Managua, Nicaragua. Pp. 1170-1898.

MARTIN C.H. & PAPAVERO N. (1970) A catalogue of the Diptera of the Americas south of the United States. 35b. Family Asilidae. Mus. Zool., Univ. Sao Paulo, 139 pp.

MARTIN C.H. (1975) The generic and specific characters of four old and six new Asilini genera in the Western United States, México, and Central America (Diptera: Asilidae). Occas. Pap. Calif. Acad. Sci., 119:1-107, 78 figs., 1 tabla, 1 mapa.

MARTIN W.F. & MARTIN R.F. (1990) Reproduction of the sand wasps *Stictia signata* (L.) and *Bicyrtes variegata* (Ollivier) (Hymenoptera: Sphecidae) on the Caribbean coast of Quintana Roo, México. Pan-Pac. Ent., 66:71-78.

OSTEN-SACKEN C.R. (1886-1901) Biologia Centrali-Americana. Zoologia. Insecta. Diptera. I:378 pp., 6 lams.

PAPAVERO N. (2009) Catalogue of Neotropical Diptera. Asilidae. Neotropical Diptera, 17:1-178.

SCARBROUGH A.G. (1990) Revision of the New World *Ommatius* Wiedemann (Diptera: Asilidae). I. the *pumilus* species group. Trans. Amer. Entomol. Soc., 116(1):65-102.

SCARBROUGH A.G. (1993) Revision of the New World species of *Ommatius* Wiedemann (Diptera: Asilidae): the neotropical *costatus* species group. Rev. Biol. Trop., 41(3):729-753.

La Revista Nicaragüense de Entomología (ISSN 1021-0296) es una publicación del Museo Entomológico de León, aperiódica, con numeración consecutiva. Publica trabajos de investigación originales e inéditos, síntesis o ensayos, notas científicas y revisiones de libros que traten sobre cualquier aspecto de la Entomología, Acarología y Aracnología en América, aunque también se aceptan trabajos comparativos con la fauna de otras partes del mundo. No tiene límites de extensión de páginas y puede incluir cuantas ilustraciones sean necesarias para el entendimiento más fácil del trabajo.

The Revista Nicaragüense de Entomología (ISSN 1021-0296) is a journal published by the Entomological Museum of León, in consecutive numeration, but not periodical. RNE publishes original research, monographs, and taxonomic revisions, of any length. RNE publishes original scientific research, review articles, brief communications, and book reviews on all matters of Entomology, Acarology and Arachnology in the Americas. Comparative faunistic works with fauna from other parts of the world are also considered. Color illustrations are welcome as a better way to understand the publication.

Todo manuscrito para RNE debe enviarse en versión electrónica a:
(*Manuscripts must be submitted in electronic version to RNE editor*):

Dr. Jean Michel Maes (Editor General, RNE)
Museo Entomológico de León
Morpho Residency
de Hielera CELSA media cuadra arriba, 21000 León, NICARAGUA
Teléfono (505) 7791-2686
jmmaes@yahoo.com

Costos de publicación y sobretiros.

La publicación de un artículo es completamente gratis.

Los autores recibirán una versión pdf de su publicación para distribución.