

NOTA SOBRE *MESOTOPUS TARANDUS* (COLEOPTERA: LUCANIDAE).

Por Jean-Michel MAES.*

RESUMEN.

La posición sistemática de *Mesotopus tarandus* (Coleoptera: Lucanidae) está discutida y se propone la creación de la tribu ALLOTOPINI en la subfamilia Dorcinae para ubicar los géneros *Allotopus* y *Mesotopus*.

ABSTRACT.

The systematic position of *Mesotopus tarandus* (Coleoptera: Lucanidae) is revised and the proposal of a new tribe, ALLOTOPINI, in the subfamily Dorcinae, is made, to contain the genera *Mesotopus* and *Allotopus*.

* Museo Entomológico, S.E.A., A.P. 527, León, Nicaragua.

INTRODUCCION.

Conocido desde más de dos siglos, *Mesotopus tarandus* se quedó siempre en la subfamilia Lucaninae, esta posición es muy discutible. Los Lucanidae africanos, al sur del Sahara, se pueden ubicar en dos subfamilias: Dorcinae (*Homoderus*, *Prosopocoilus*, *Mesotopus*, *Colophon*) y Figulinae (*Nigidius*, *Ganelius*, *Figulus*, *Dendezia*, *Xiphodontus*, *Amneidus*, *Agnus*).

SISTEMATICA Y DISTRIBUCION.

Mesotopus tarandus (SWEDERUS, 1787) (*Lucanus*).

= *Mesotopus regius* MOLLENKAMP 1896.

Los dos taxones representan en realidad la misma especie y no se puede definir subespecies. *Mesotopus regius* corresponde al parecer a los machos mayores de *Mesotopus tarandus*.

La lámina presenta figuras (tomadas de DIDIER & SEGUY) de machos de diferentes tamaño y hembra de *Mesotopus tarandus*, el macho mayor correspondería a *Mesotopus regius*.

La distribución geográfica es la siguiente : Guinea (Mt. Nimba: Nion); Sierra Leona; Costa de Marfil (Tabu (typus de *M. tarandus*), Issia, Guiglo, Bingerville, Divo); Camerún (Bipindi (typus de *M. regius*), Edea, Saa, Okola, Akono); Guinea Ecuatorial (Benito); Congo (Diélé, Leketi, Sibiti, Dimonika); Zaire (Bunia, Kamituga, Mayumbe: Vaku, Mayumbe: Kangu, Busira, Stanleyfalls, Ogoué); Angola (Dondo); Uganda (localidad nueva) (Budongo forest, en museo de Copenhagen).

La distribución de la especie está presentada sobre el mapa.

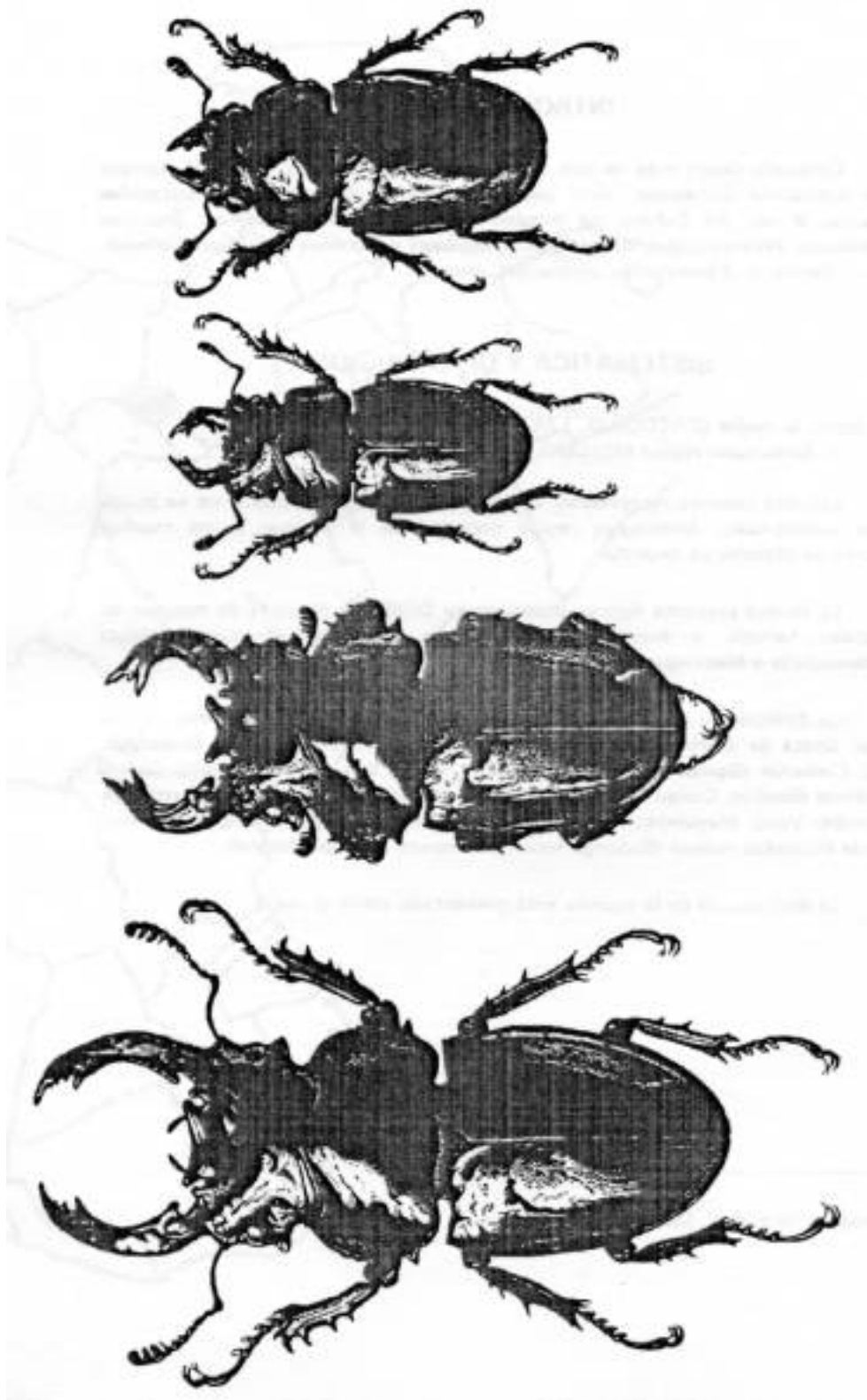


Mesotopus tarandus. Distribución geográfica.

POSICION SISTEMATICA.

DIDIER & SEGUY (1953) siguiendo a VAN ROON (1910) ubican el género *Mesotopus* junto con *Allotopus*, *Hexarthrius* y *Lucanus* en los Lucaninae. BENESH (1960) agrupa los Lucaninae de DIDIER & SEGUY como Lucanini en los Lucaninae juntos con los Odontolabini, Rhyssonotini y Chiasognathini.

Los caracteres morfológicos de *Mesotopus* son muy afines a los de *Allotopus*, principalmente en las hembras. Ningún carácter los hacen afines a los géneros *Lucanus* o *Hexarthrius*; Las antenas y los dos pequeños tubérculos frontales de la hembra agrupan a *Mesotopus* y *Allotopus* en la subfamilia Dorcinae. Los canthos oculares que dividen completamente los ojos alejan *Mesotopus* y *Allotopus* de *Lucanus* o *Hexarthrius*; los acercan un poco de los Odontolabinae pero también de los Dorcinae donde ya existen generos con ojos divididos completamente (*Aegus* por ejemplo). Creemos que *Mesotopus* y *Allotopus* deben de formar una tribu en la subfamilia Dorcinae, proponemos entonces el nombre de ALLOTOPINI para una tribu nueva que comprende los géneros *Mesotopus* y *Allotopus*. Los principales caracteres distintivos de esta tribu son el tamaño grande de los individuos, la brillantez de la superficie del cuerpo, los ojos completamente divididos por los canthus oculares y la presencia de dos tubérculos frontales en la hembra.



Mesotopus tarandus. 3 machos de diferentes tamaños y 1 hembra.

AGRADECIMIENTOS.

Agradezco en estas líneas al Dr. J. Decelle del Museo de Tervuren (Bélgica), quien me ayudo con la localización geográfica de algunos lugares citados en la literatura.

BIBLIOGRAFIA.

BENESH B. (1960) Coleopterorum Catalogus. Supplementa. Pars 8. Lucanidae. Ed. Junk, s'Gravenhage, 178 pp.

DIDIER R. & SEGUY E. (1953) Catalogue illustré des Lucanides du globe. Encyclopédie Entomologique, Lechevalier, Paris, XXVII:223 pp.

VAN ROON G. (1910) Coleopterorum Catalogus. Pars 8: Lucanidae. W. Junk & S. Schenkling Ed., Berlin, 70 pp.