

Cerca de Ticuantepe, encontramos el Parque de Chocoyero - El Brujo, del nombre de dos hermosas caídas de agua. Paisaje de bosque tropical seco y bosque de neblina, muy bien conservado.



Cascada de El Brujo

Las fotos a continuación fueron tomadas en una visita en familia en Septiembre 2002.

Contenido del documento :

1. Paisajes ... p.3.
2. Participantes ... p .7.
3. Plantas ... p. 21.
4. Animales ... p. 26.
5. Insectos varios ... p. 28.
6. Mariposas ... p. 40.
7. Lepidópteros nocturnos ... p. 57/61.

Chocoyero - El Brujo - Paisajes

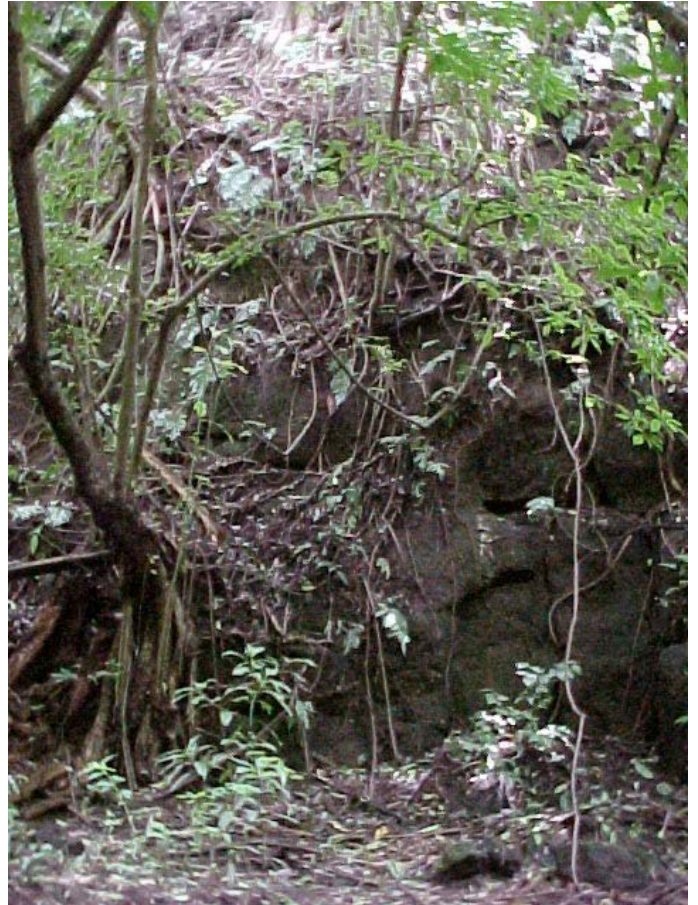
Las fotos a continuación fueron tomadas en una visita en familia en Septiembre 2002.



Casa de los guarda parques.

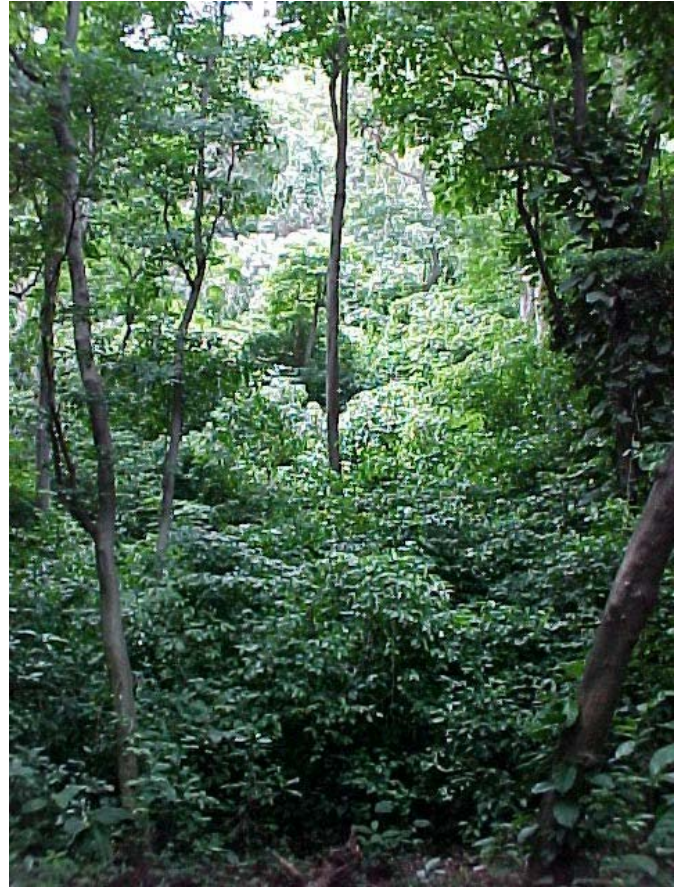


Cascada El Brujo.

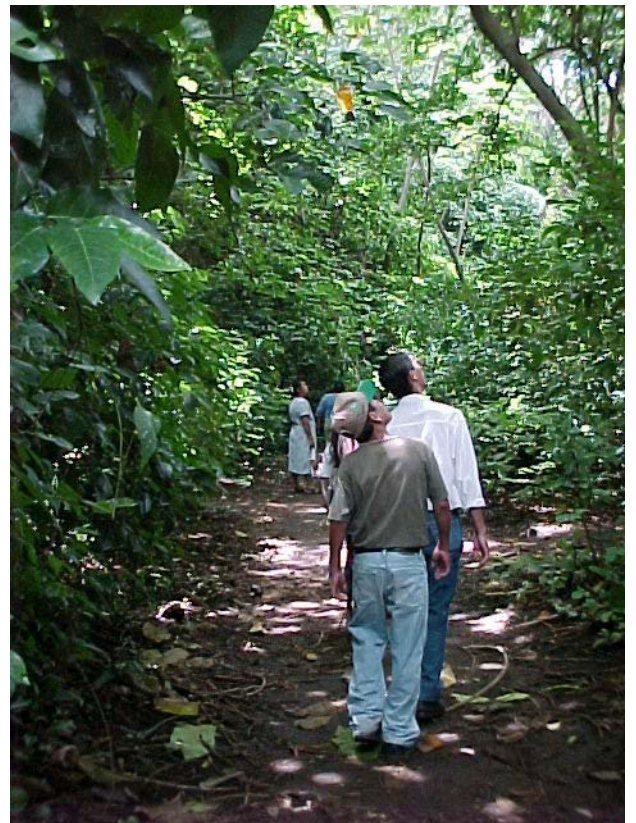


Paredones, barreras de piedras asaltadas poco a poco por la vegetación.





Paysajes del bosque de Chocoyero.



Senderos adentro del bosque.

Chocoyero - El Brujo - Participantes

Las fotos a continuación fueron tomadas en una visita en familia en Septiembre 2002. Los participantes son un estudiante de la UNAN - Managua y la familia del autor de esta pagina.



Area de campamento.



La abuela...



Observando aves



Anne Isabelle, hija del autor de esta página.





Arturo.



**Observando a los
participantes ¿?**



O observando aves ¿?



La tribu bajando un sendero



Benigno haciendo limonada



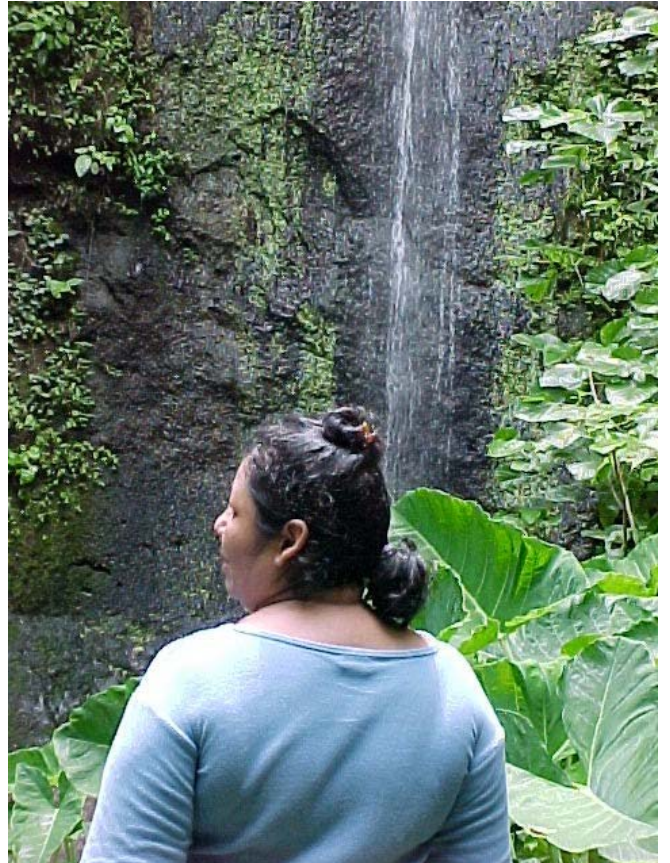
Benigno y Gabriela



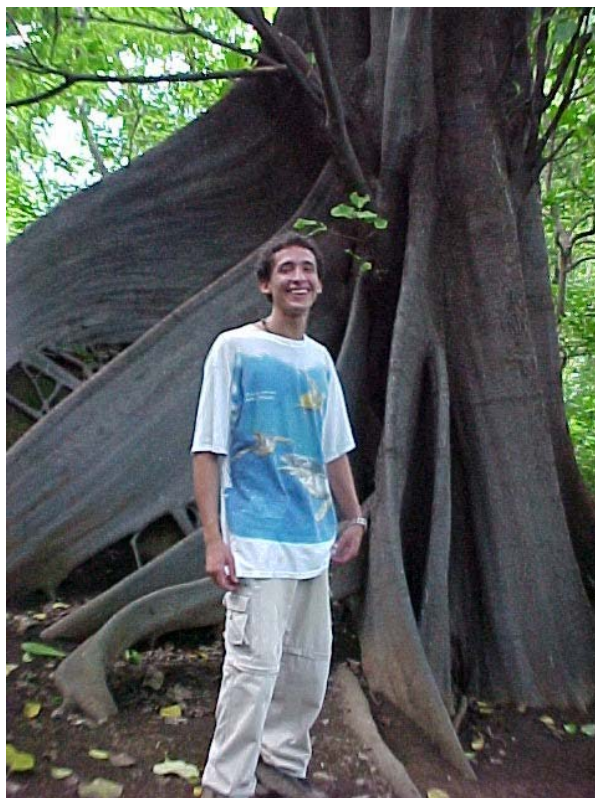
Benigno, todavía haciendo limonada



Camilo

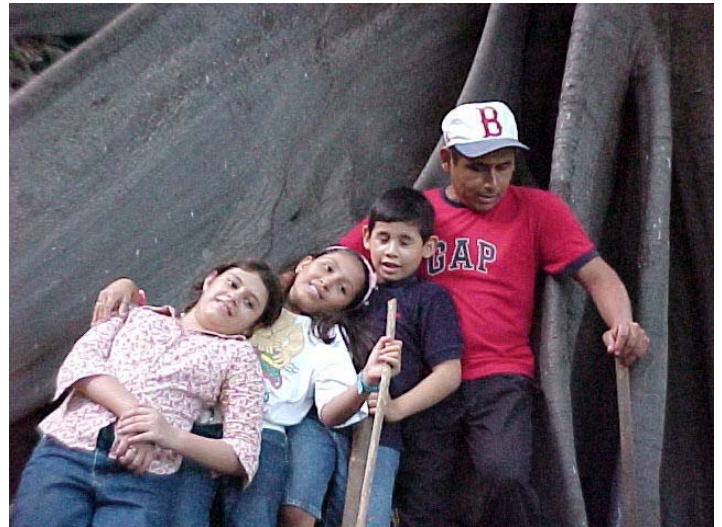


**Juanita, delante la cascada
El Brujo**

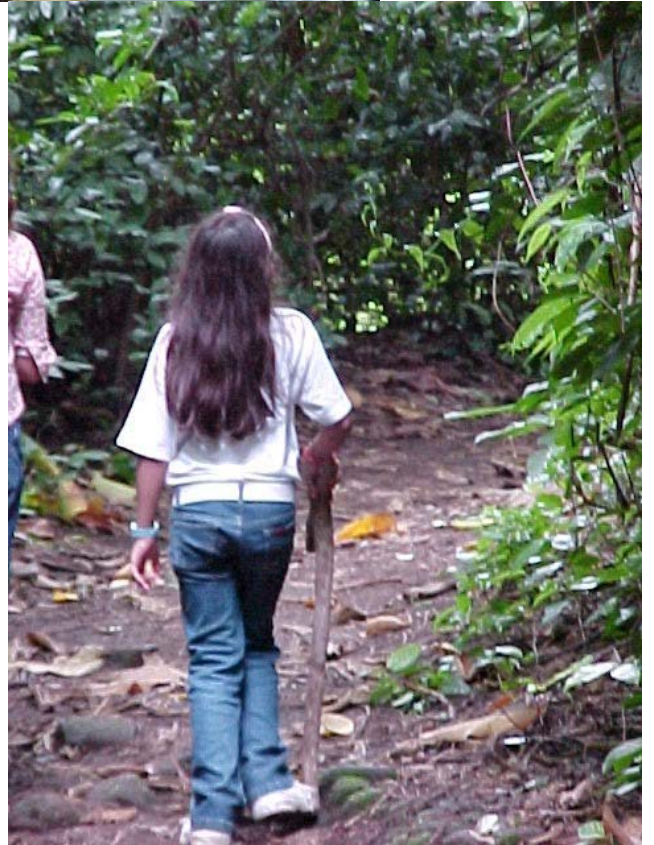


Marvin, estudiante de la UNAN Managua, utilizado como

escala, lo que se quiere enseñar en la foto es el matapalo que esta atrás...



Como el matapalo es grande, aquí toda la tribu sirviendo de escala de medida del palo.



Gabriela caminando sobre un sendero



Gloria



Y su hijo Camilo



Gloria y Benigno



Gloria y Juanita



La tribu escuchando las explicaciones del guía



Irela



Irela, con una mascotita adoptada (gusanito de *Parides* sp.).



Juanita, esposa del autor de esta página.



Marcos...



Observando aves, bajo la crítica de los demás...



Marcos y Benigno



La tribu bajando un sendero.





La tribu delante de la casca El Brujo



Bueno la onda ahora es de volver a bajar...

Chocoyero - El Brujo - Plantas

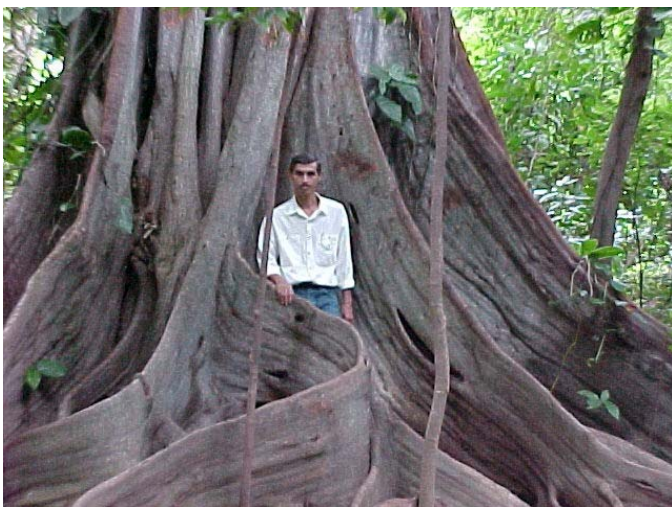
Las fotos a continuación fueron tomadas en una visita en familia en Septiembre 2002.



Árbol



Otro árbol



Matapalo (*Ficus* sp.) con Arturo





Flores de chichicaste



Frutas



Liana



Aristolochia sp., planta hospedera de larvas de *Parides* sp.



Planta hospedera de *Platyphora sp.* (Chrysomelidae), al

parecer, una Apocynaceae.

Chocoyero - El Brujo - Animales

Las fotos a continuación fueron tomadas en una visita en familia en Septiembre 2002.





Pared con nidos de chocoyos, chocoyos sobre las paredes o sobre ramas, nada fácil para un fotógrafo poco experimentado...

Chocoyero - El Brujo - Insectos varios

Las fotos a continuación fueron tomadas en una visita en familia en Septiembre 2002.



Pentatomidae



Coreidae



Alydidae



Melolonthinae (Scarabaeidae).



***Pelidnota* sp. (Scarabaeidae : Rutelinae).**



Macraspis lucida (Scarabaeidae : Rutelinae).



Hybosorinae (Scarabaeidae)



Hongos sobre larva de Scarabaeidae.



Quiebra plata (Lampyridae).



Epilachna sp. (Coccinellidae) sobre Cucurbitaceae.



Cassidinae (Chrysomelidae).





Platyphora spectandra (Chrysomelidae : Chrysomelinae) y sus larvas.



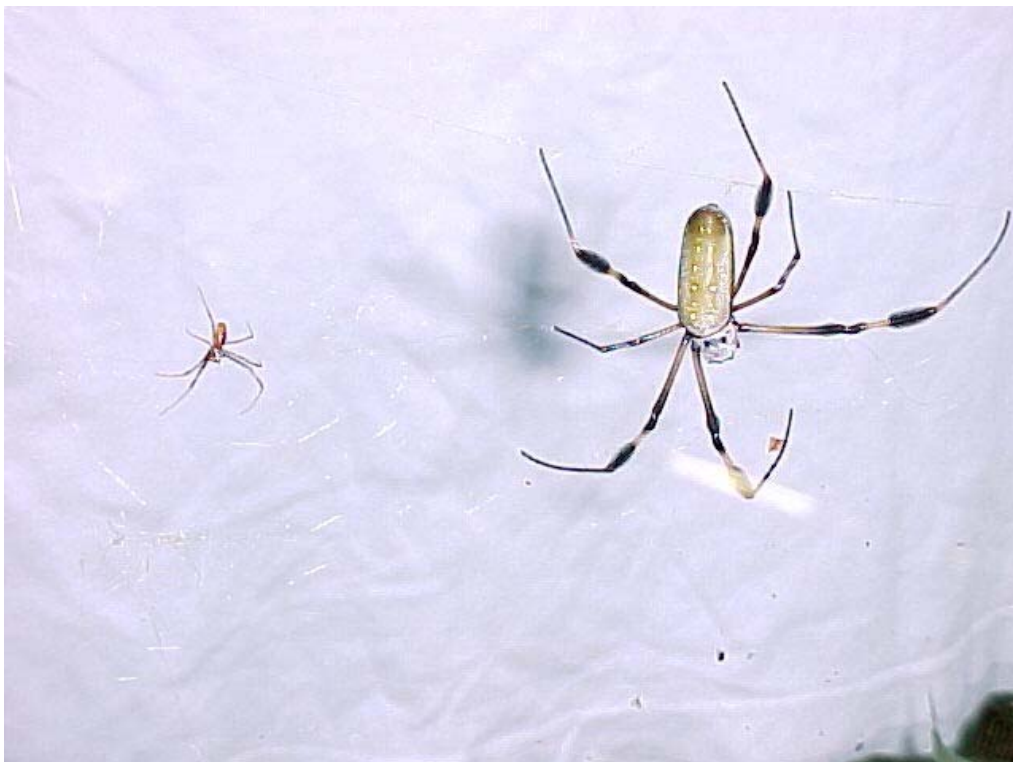
Zancudos, siempre presentes en el área.



Zompopo (*Atta sp.*), defoliador presente en la reserva, sus caminos a veces muy evidentes son más frecuentados de noche.



Nephila clavipes hembra.



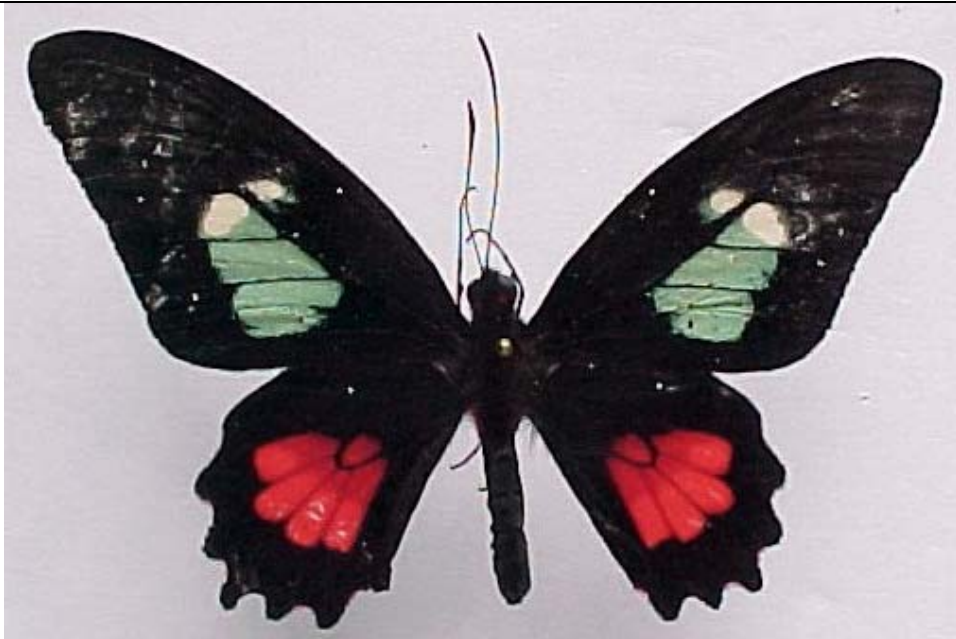
Nephila clavipes macho (diminuto) y hembra.



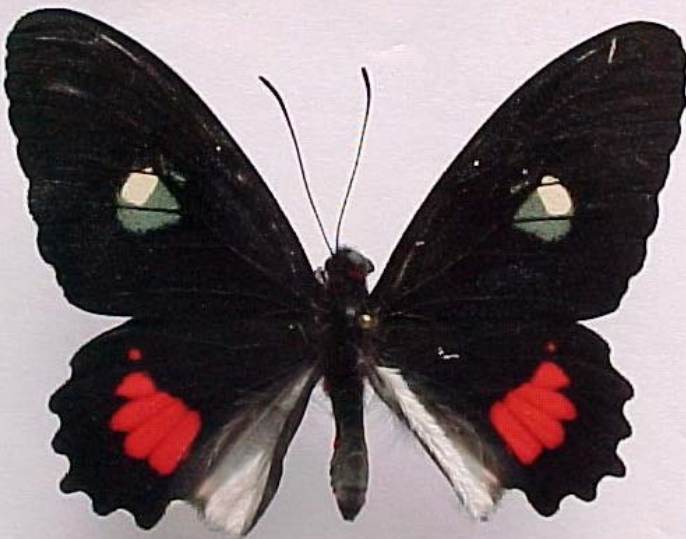
Nephila clavipes macho.

Chocoyero - El Brujo - Mariposas

Las fotos a continuación fueron tomadas en una visita en familia en Septiembre 2002.



Parides arcas mylotes (Papilionidae).



Parides iphidamas (Papilionidae), macho y hembra.



Parides photinus (Papilionidae).



Larva de *Parides sp.* (Papilionidae) sobre *Aristolochia sp.*



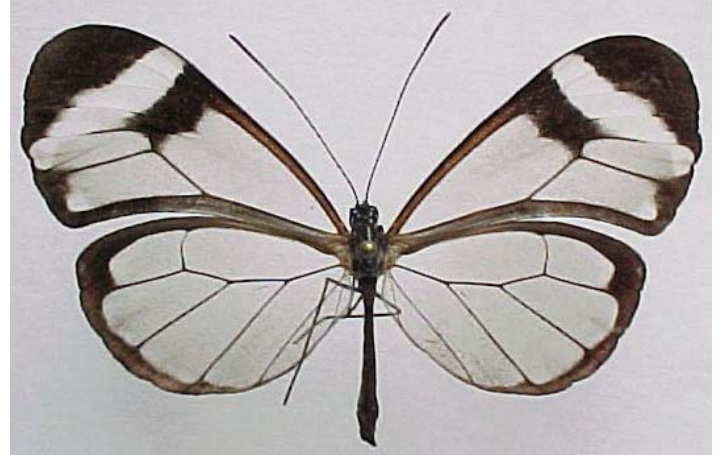
Marpesia petreus (Nymphalidae).



Smyrna blomfieldia (Nymphalidae), dorsal y ventral



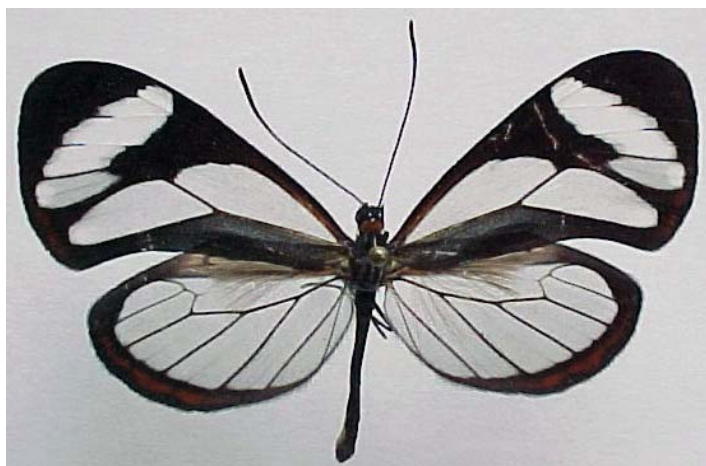
Colobura dirce (Nymphalidae), dorsal y ventral



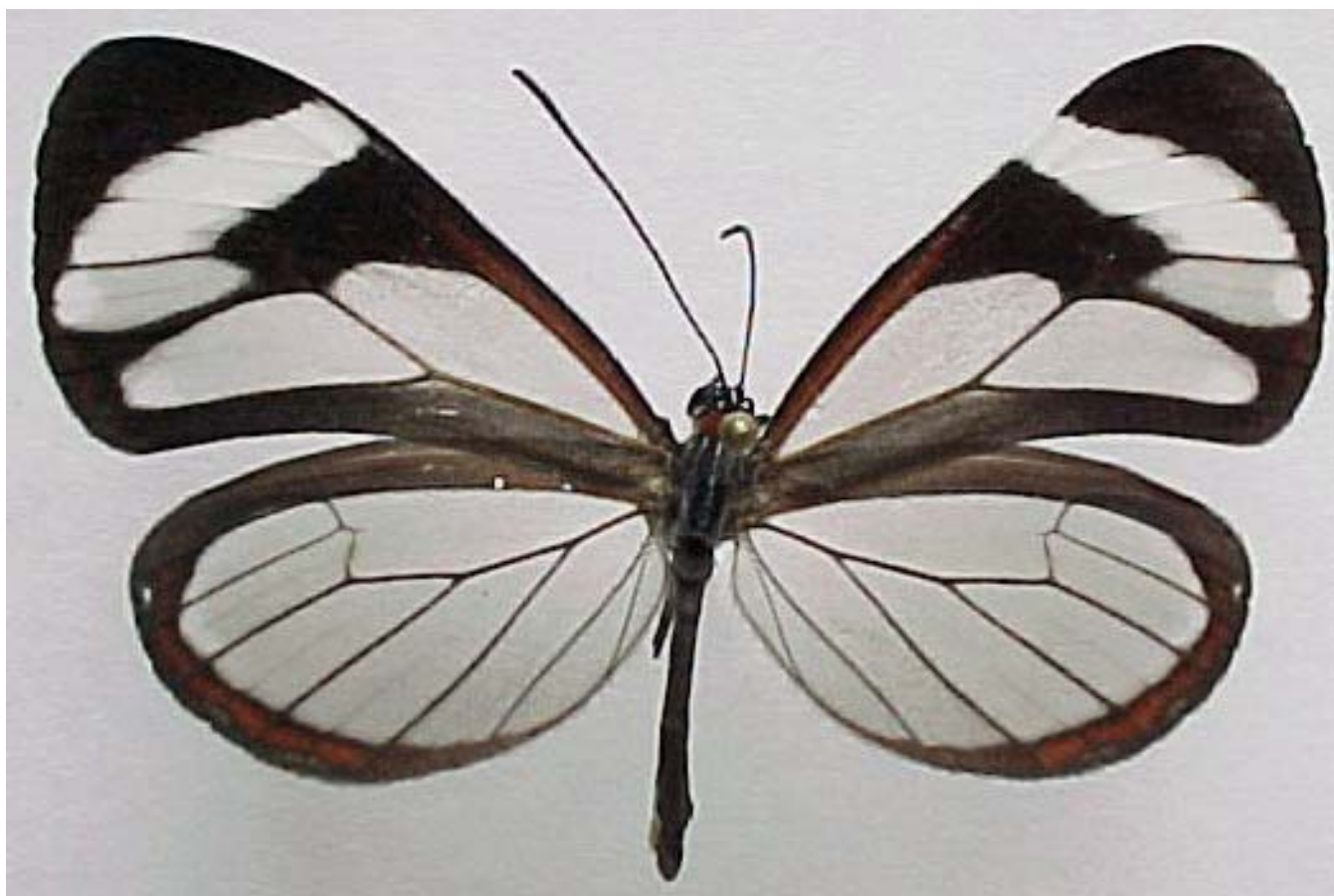
Greta oto (Nymphalidae : Ithomiinae), macho y hembra.



Greta oto (Nymphalidae : Ithomiinae).



Ithomia patilla (Nymphalidae : Ithomiinae), macho dorsal y ventral



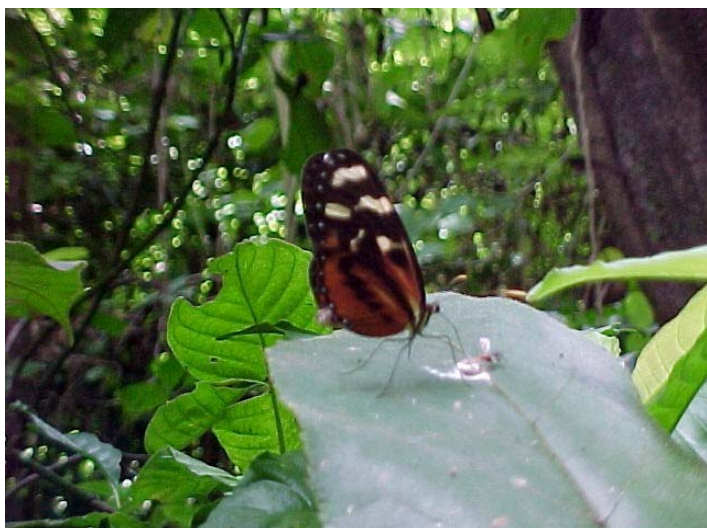
Ithomia patilla (Nymphalidae : Ithomiinae), hembra



Mechanitis isthmia (Nymphalidae : Ithomiinae), machos



Mechanitis isthmia (Nymphalidae : Ithomiinae), hembras



Mechanitis isthmia (Nymphalidae : Ithomiinae).



Mechanitis lysimnia (Nymphalidae : Ithomiinae), macho y hembra

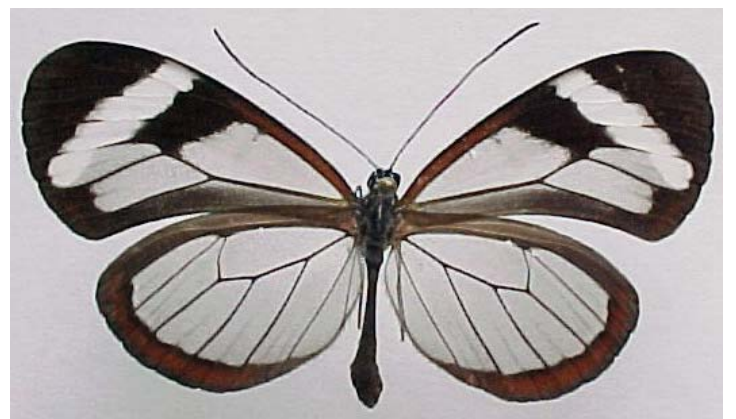


Napeogenes tolosa mombachoensis (Nymphalidae : Ithomiinae), macho y hembra. Esta subespecie es endémica del Volcán Mombacho y las Serranías de El Crucero - Tipitapa





Napeopgenes tolosa mombachoensis (Nymphalidae : Ithomiinae)



Oleria paula (Nymphalidae : Ithomiinae), macho y hembra



Heliconius erato petiverana (Nymphalidae : Heliconiinae)



Heliconius hecale zuleika (Nymphalidae : Heliconiinae),
dorsal y ventral



Heliconius hecale zuleika (Nymphalidae : Heliconiinae),
dorsal y ventral. Esta es la forma más común.



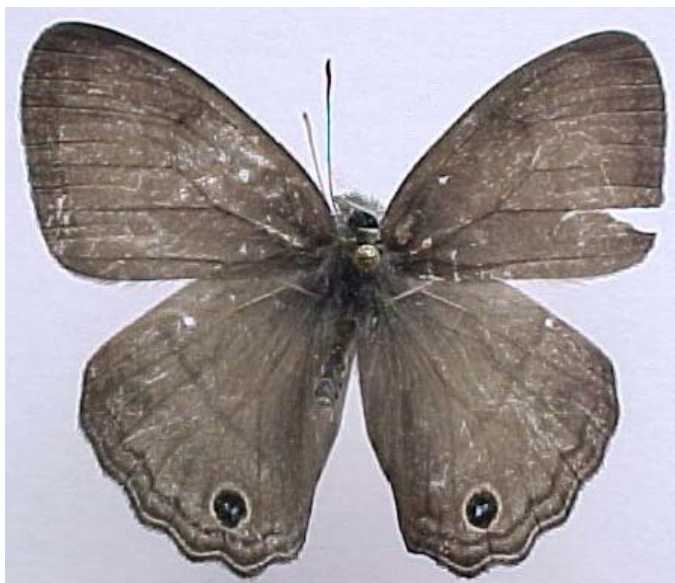
Lycorea cleobaea atergatis (Nymphalidae : Danainae),
dorsal y ventral



Morpho peleides (Nymphalidae : Morphinae), descansando.
Es difícil verlo cuando está sobre la vegetación.



Opsisphanes tamarindi (Nymphalidae : Brassolinae),
dorsal y ventral.



Cissia similis (Nymphalidae : Satyrinae), dorsal y ventral.



Hermeuptychia hermes (Nymphalidae : Satyrinae), dorsal y ventral.



Taygetis andromeda (Nymphalidae : Satyrinae), dorsal y ventral.



Taygetis kerea (Nymphalidae : Satyrinae), dorsal (arriba) y ventral (abajo).



Bungalotis sp. (Hesperiidae), dorsal y ventral.



Celaenorrhinus sp. (Hesperiidae), dorsal y ventral.



Hesperiinae (Hesperiidae) no identificados.



***Ouleus* sp. (Hesperiidae), dorsal y ventral.**

Chocoyero - El Brujo - Lepidópteros nocturnos

Las fotos a continuación fueron tomadas en una visita en familia en Septiembre 2002.



Megalopyge sp.
(Megalopygidae).



Geometridae



Apatelodes palma (Apatelodidae).





Noctuidae.



***Letis herilia* (Noctuidae).**



***Ammalo helops* (Arctiidae).**



***Melese* sp. (Arctiidae).**



**Gusanito, posiblemente
Arctiidae.**



Automeris hamata (Saturniidae).



Automeris zozine (Saturniidae), macho y hembra.



Hylesia sp. (Saturniidae).



Periphoba arcaei (Saturniidae), dorsal y ventral.



Ptiloscola dargei (Saturniidae), dorsal y ventral.



Xylophanes libya (Sphingidae), dorsal y ventral.

