

# **Coleópteros del Parque Natural de las Fragas del Eume (Galicia, noroeste de la Península Ibérica), II: Scarabaeoidea, Buprestoidea, Byrrhoidea, Elateroidea, Bostrichoidea, Lymexyloidea, Cleroidea, Cucujoidea, Tenebrionoidea, Chrysomeloidea y Curculionoidea**

**ANDRÉS BASELGA y FRANCISCO NOVOA**

Departamento de Biología Animal. Facultad de Biología.

Universidad de Santiago de Compostela.

15706 Santiago de Compostela. España.

Recibido: 1-VI-2003. Aceptado: 27-I-2004

ISSN: 0210-8984

## **RESUMEN**

Se realiza un inventario de 286 especies de Scarabaeoidea, Buprestoidea, Byrrhoidea, Elateroidea, Bostrichoidea, Lymexyloidea, Cleroidea, Cucujoidea, Tenebrionoidea, Chrysomeloidea y Curculionoidea del Parque Natural de las Fragas del Eume (Galicia, noroeste de la Península Ibérica). Destacan especialmente las citas de *Aphthona sandrae* Baselga y Novoa, 2002 que fue descrita del Parque Natural, así como *Chrysobyrhulus asturiensis* Allemand, 1997, *Grynobius planus* (Fabricius, 1787), *Phyllotreta exclamationis* (Thunberg, 1784) y *Longitarsus fulgens* (Foudras, 1860) por ampliar significativamente su distribución. Debido al carácter atlántico del clima y la vegetación, los elementos septentrionales (25,1%) suponen una proporción mucho mayor que los mediterráneos (7,8%). Los endemismos ibéricos son bastante abundantes (14,8%) y aparecen numerosas especies típicas de áreas montañosas, datos que indican un alto grado de conservación de esta zona de baja altitud.

**Palabras clave:** Coleoptera, Fragas del Eume, Galicia, Península Ibérica, faunística, biogeografía.

## **ABSTRACT**

**Coleoptera from Parque Natural de las Fragas del Eume (Galicia, north-western Iberian Peninsula), II: Scarabaeoidea, Buprestoidea, Byrrhoidea, Elateroidea, Bostrichoidea, Lymexyloidea, Cleroidea, Cucujoidea, Tenebrionoidea, Chrysomeloidea and Curculionoidea.**

A check-list of 286 species of Scarabaeoidea, Buprestoidea, Byrrhoidea, Elateroidea, Bostrichoidea, Lymexyloidea, Cleroidea, Cucujoidea, Tenebrionoidea, Chrysomeloidea and Curculionoidea from Parque Natural de las Fragas del Eume (Galicia, north-western Iberian Peninsula) is reported. Specially noteworthy is the citation of *Aphthona sandrae* Baselga y Novoa, 2002 that was described from this Natural Park, as well as *Chrysobyrhulus asturiensis* Allemand,

1997, *Grynobius planus* (Fabricius, 1787), *Phyllotreta exclamationis* (Thunberg, 1784) and *Longitarsus fulgens* (Foudras, 1860) which represent significant range extensions. Due to the Atlantic climate and vegetation, northern elements (25.1%) represent a higher proportion than Mediterranean ones (7.8%). Iberian elements are quite abundant (14.8%) and many species considered typical of mountain areas were found, suggesting a high degree of conservation of this low-altitude area.

**Key words:** Coleoptera, Fragas del Eume, Galicia, Iberian Peninsula, faunistics, biogeography.

## INTRODUCCIÓN

Tras el trabajo anterior en el que se abordan los Adephaga, Hydrophiloidea y Staphylinoidea (NOVOA *et al.*, 2003), concluimos nuestro estudio sobre los coleópteros del Parque Natural de las Fragas del Eume con este inventario del resto de las familias. Existe muy poca información previa sobre los grupos aquí estudiados, principalmente referida a los trabajos de LOMBARDERO (1996), GAYOSO *et al.* (1997) y LÓPEZ-VAAMONDE *et al.* (2000). Como se indicó en el trabajo previo, las Fragas del Eume constituyen un área forestal muy bien conservada (VALES, 1994), un bosque atlántico mixto situado a baja altitud. Esta localización permite la aparición de numerosas especies vegetales relictas como los helechos subtropicales *Culcita macrocarpa* y *Woodwardia radicans* que aparecen en los bosques atlánticos colinos mejor conservados (COSTA TENORIO *et al.*, 1998: 122), así como otras especies que testimonian la evolución de estos bosques a partir de las laurisilvas terciarias como *Laurus nobilis*, *Castanea sativa* o *Hypericum androsaemum* (COSTA TENORIO *et al.*, 1998: 118). Junto al Eume existe también un rico bosque de ribera y en las zonas más elevadas del parque se extienden amplias áreas de tojal-brezal.

## MATERIAL Y MÉTODOS

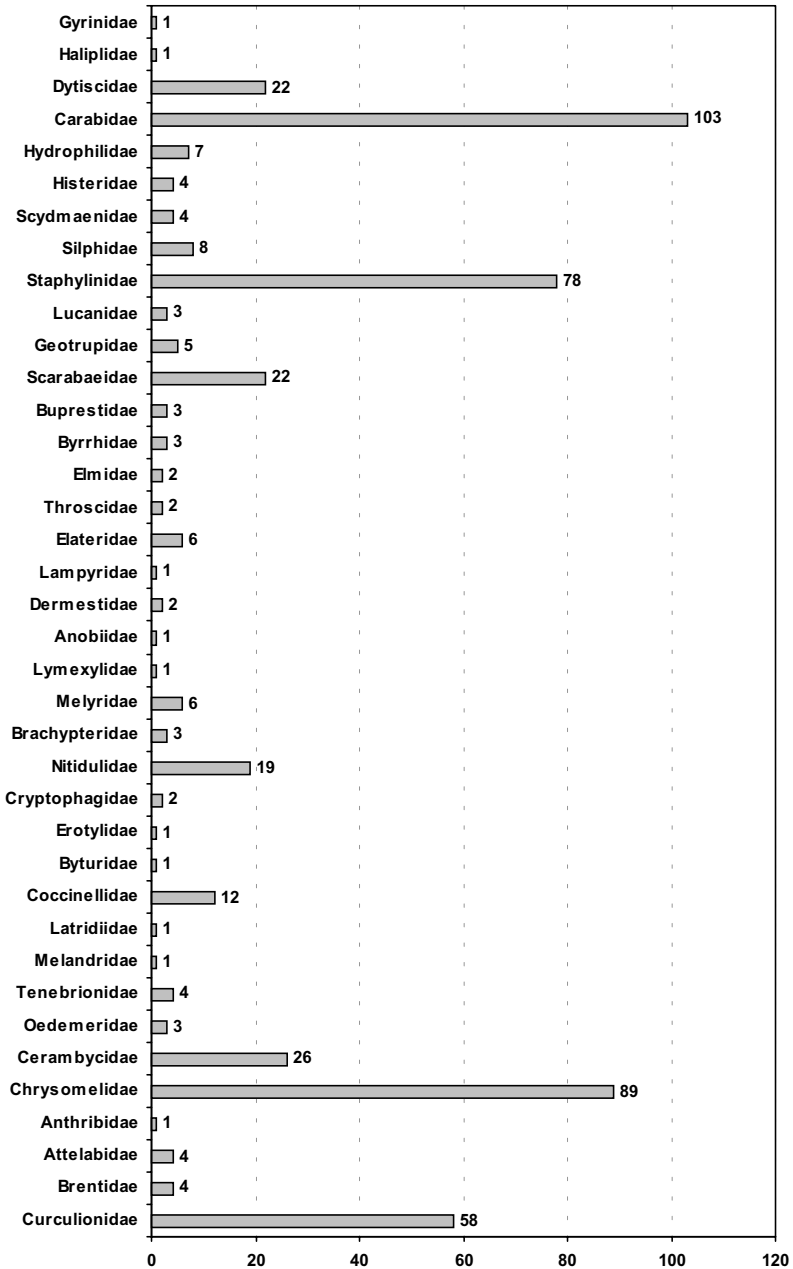
Los puntos y jornadas de muestreo son los especificados en la primera parte (NOVOA *et al.*, 2003), situadas en la provincia de A Coruña en las cuadrículas UTM 29TNJ70, 29TNJ80 y 29TNH89. El inventario de especies que se presenta en el Apéndice I está numerado continuando el listado iniciado en el trabajo anterior y ordenado según la misma clasificación supragenérica, que sigue estrictamente a LAWRENCE y NEWTON (1995). Los métodos relativos al análisis biogeográfico son los mismos que los señalados en el primer trabajo, basados fundamentalmente en VIGNA TAGLIANTI *et al.* (1992). Todo el material se depositó en la colección del Laboratorio de Entomología del Departamento de Biología Animal de la Universidad de Santiago de Compostela. Para la identificación de los ejemplares se tuvieron en cuenta numerosos trabajos

y monografías, entre los que cabe reseñar ALLEMAND (1998), AUDISIO (1993), BARAUD (1977), BENSE (1995), BORDY (2000), COBOS (1986), DOGUET (1994), ESPAÑOL (1956, 1992), FREUDE *et al.* (1966, 1967, 1969, 1979, 1981, 1983), HOFFMANN (1950, 1954, 1958), IABLOKOFF-KHNZORIAN (1982), LESEIGNEUR (1972), LOHSE Y LUCHT (1992, 1994), LUCHT Y KLAUSNITZER (1998), MARTÍN-PIERA y LÓPEZ-COLÓN (2000), PETITPIERRE (2000), PLATA NEGRACHE y SANTIAGO HERNÁNDEZ (1990), PLATIA (1994), TEMPÈRE Y PÉRICART (1989), VÁZQUEZ (1993) y VIVES (2000).

## RESULTADOS Y DISCUSIÓN

Las 286 especies aquí citadas han de sumarse a las 228 recogidas en la primera parte del inventario de los coleópteros del parque (NOVOA *et al.*, 2003). Por tanto, hasta el momento han podido identificarse 514 especies de coleópteros, que suponen una notable diversidad para una superficie de 9.127 Ha del parque, y que contribuyen sustancialmente al conocimiento de la coleopterofauna de Galicia. Pertenecen a 38 familias, entre las que Carabidae (103 especies), Chrysomelidae (89), Staphylinidae (78) y Curculionidae (58) son las que cuentan con un mayor número de especies (Fig. 1). Si bien ningún inventario puede considerarse completo, esto es especialmente cierto para los Curculionidae, cuyo número podría incrementarse en el futuro. El inventario de los Adephaga, Hydrophiloidea y Staphylinioidea se detalló previamente (NOVOA *et al.*, 2003) y en el Apéndice I se presenta el inventario de las superfamilias Scarabaeoidea, Buprestoidea, Byrrhoidea, Elateroidea, Bostrichoidea, Lymexyloidea, Cleroidea, Cucujoidea, Tenebrionoidea, Chrysomeloidea y Curculionoidea, incluyendo para cada especie la localidad, fecha y número de ejemplares capturados, así como su distribución resumida.

Aunque la captura de muchas de estas especies resulta interesante por ampliar su distribución o por referirse a taxones típicos de zonas más montañosas, merecen una mención especial por su interés faunístico varias de ellas. El Byrrhidae *Chrysobyrrhulus asturiensis* Allemand, 1997 se conocía exclusivamente de los Ancares y de la región occidental de la Cordillera Cantábrica, sistema de donde es endémico el género (ALLEMAND, 1997). Se trata por tanto de una población localizada en una zona costera, probablemente gracias al carácter relicto de la masa boscosa, en contraste con la distribución montícola conocida hasta ahora. *Grynobius planus* (FABRICIUS, 1787) es un Anobiidae de distribución europea que en la Península Ibérica se conoce de los Pirineos (ESPAÑOL, 1992) y recientemente de la Sierra de Ancares y las Fragas del Eume (BASELGA y NOVOA, 2000c). Finalmente destacan los Chrysomelidae *Aphthona sandrae* Baselga y Novoa, 2002, especie descrita de



**Figura 1.** Familias de coleópteros y número de especies capturadas durante este estudio o previamente citadas por otros autores del Parque Natural de las Fragas del Eume.

**Figure 1.** Families of coleoptera and number of species recorded in this study or previously cited by other authors from Parque Natural de las Fragas del Eume.

los brezales de la parte alta del parque (BASELGA y NOVOA, 2002a), así como *Phyllotreta exclamationis* (THUNBERG, 1784) que ha sido citada recientemente para la Península de varias localidades de Galicia (BASELGA y NOVOA, 1998) y *Longitarsus fulgens* (FOUDRAS, 1860), cuya única localidad ibérica conocida se encuentra en las Fragas del Eume (BASELGA y NOVOA, 2001).

Para el análisis biogeográfico de las Fragas del Eume abordamos a continuación una de las familias más diversas, los Chrysomelidae, y posteriormente realizamos un estudio del conjunto de los coleópteros, teniendo en cuenta, por tanto, este trabajo y el publicado previamente (NOVOA *et al.*, 2003). En cuanto a los Chrysomelidae hay que señalar que, al igual que otras familias analizadas en la primera parte de este estudio, el carácter relictivo de la vegetación del Parque Natural así como lo quebrado del terreno (pese a la baja altitud) habrían permitido la existencia de una fauna más propia de las zonas montañosas que de otras zonas costeras peor conservadas. Este hecho tiene consecuencias en la distribución biogeográfica de los Chrysomelidae del Eume (Tabla I). El Parque Natural de las Fragas del Eume presenta una proporción relativamente baja de elementos de amplia distribución (48,2%) y una gran representación de endemismos ibéricos (19,1%) del mismo modo que los macizos montañosos del este de Galicia, mientras que en una zona de similar altitud pero parcialmente humanizada como los alrededores de Santiago de Compostela (paisaje constituido por un mosaico de cultivos, prados ribereños, manchas forestales y de matorral) esos porcentajes cambian hasta el 62,5% y 11,5% respectivamente (datos propios no publicados). Por otro lado, la fauna de Chrysomelidae tiene un marcado carácter septentrional en consonancia con la vegetación atlántica presente en la zona (VALES, 1994), suponiendo estos elementos un porcentaje (22,4%) dos veces mayor que el de los elementos mediterráneos (10,0%). El contraste de esta composición biogeográfica con la de otras regiones del noroeste ibérico más mediterráneas y su similitud con las zonas de montaña puede observarse en la Tabla II, en la que se compara la fauna de Chrysomelidae de las Fragas del Eume con la de la vertiente leonesa de la Cordillera Cantábrica (PETITPIERRE y GÓMEZ-ZURITA, 1998), Ancares (BASELGA y NOVOA, 2000a), los sistemas dunares costeros de Galicia (BASELGA y NOVOA, 2000b), las sierras orientales de Ourense (BASELGA y NOVOA, 2002b), los Arribes del Duero (BASELGA y NOVOA, 2002c) y los alrededores de Santiago de Compostela (datos no publicados).

Por último, si consideramos el inventario total de coleópteros en su conjunto (Tabla III) podemos observar una composición biogeográfica que refleja los aspectos comentados para las familias analizadas individualmente. El Parque Natural presenta una proporción bastante elevada de endemismos ibéricos (14,8%) y relativamente baja de elementos de amplia distribución (52,3%), circunstancia que junto con la presencia de algunas especies típicas

**Tabla I.** Distribución biogeográfica de los Chrysomelidae de las Fragas del Eume.**Table I.** Biogeographic distribution of the Chrysomelidae from Fragas del Eume.

<i>Tipos de elementos</i>	<i>n</i>	<i>%</i>	<i>% clases principales</i>
Paleártico o más amplio	14	15,7	48,2
Paleártico occidental	5	5,6	
Euroasiático	10	11,2	
Euromediterráneo turánico	1	1,1	
Euroturánico	1	1,1	
Euromediterráneo	12	13,5	
Eurosiberiano	6	6,7	22,4
Europeo	13	14,6	
Europeo occidental	1	1,1	
Mediterráneo	2	2,2	10,0
Mediterráneo septentrional	1	1,1	
Mediterráneo occidental	5	5,6	
Iberomagrebí	1	1,1	
Ibérico	17	19,1	19,1
Total	89	99,7	99,7

**Tabla II.** Comparación biogeográfica de los Chrysomelidae de varias áreas del noroeste ibérico.**Table II.** Biogeographic comparison of Chrysomelidae from some northwest Iberian areas.

Clases de elementos	León		Ancares		Dunas Galicia		Rubiá y Eixo		Arribes Duero		Santiago		Eume	
	n	%	n	%	n	%	n	%	n	%	n	%	n	%
Amplia distribución	71	43,0	68	48,6	71	62,8	56	44,4	52	48,1	65	62,5	43	48,2
Septentrionales	37	22,4	31	22,1	11	9,7	24	19,0	12	11,1	16	15,4	20	22,4
Mediterráneos	25	15,2	20	14,2	22	19,5	25	19,8	34	31,5	10	9,6	9	10,0
Ibéricos	32	19,4	21	15,0	8	7,1	20	15,9	10	9,4	12	11,5	17	19,1
Total	165		140		112		125		108		103		89	

de montaña hace que la fauna en su conjunto sea similar a la de zonas más montañosas, pese a su cercanía a la costa. Este hecho podría deberse a la buena conservación del ecosistema con relación a otras regiones de baja altitud más humanizadas. Tal como se ha señalado, el clima húmedo y el carácter atlántico de la vegetación (VALES, 1994) determinan una fauna de coleópteros de influencia netamente septentrional, con un 25,1% de dichos elementos frente a tan sólo un 7,8% de elementos mediterráneos. En este sentido es notable el contraste con otra fauna de coleópteros estudiada, la del

**Tabla III.** Distribución biogeográfica de los Coleoptera de las Fragas del Eume.  
**Table III.** Biogeographic distribution of the Coleoptera from Fragas del Eume.

<i>Tipos de elementos</i>	<i>n</i>	<i>%</i>	<i>% clases principales</i>
Introducido	1	0,2	0,2
Paleártico o más amplio	106	20,6	52,3
Paleártico occidental	23	4,5	
Euroasiático	41	8,0	
Euromediterráneo centroasiático	8	1,6	
Euromediterráneo turánico	9	1,8	
Europeo centroasiático	4	0,8	
Euroturánico	9	1,8	
Euromediterráneo	68	13,2	
Eurosiberiano	33	6,4	
Europeo	79	15,4	
Europeo occidental	17	3,3	
Mediterráneo	10	1,9	7,8
Mediterráneo septentrional	8	1,6	
Mediterráneo occidental	19	3,7	
Iberomagrebí	3	0,6	
Ibérico	76	14,8	14,8
Total	514	100,2	100,2

Parque Natural de las Islas Cíes (NOVOA *et al.*, 1999), en la que existe un equilibrio entre los elementos septentrionales (22,8%) y los mediterráneos (21,3%). Además, en las Islas Cíes el porcentaje de endemismos ibéricos es mucho menor (9,4%).

## AGRADECIMIENTOS

Agradecemos a Sandra Barallobre, Ana Campos, Regina Carballal, Eulalia Eiroa y Juan Novoa su colaboración en algunos muestreos, y a Carlos Vales las valiosas indicaciones acerca de los puntos de muestreo más interesantes. Este trabajo fue financiado por el proyecto XUGA 20012B98 de la Xunta de Galicia.

## BIBLIOGRAFÍA

- ALLEMAND, R. 1998. Révision du genre paléarctique occidental *Trichobyrrhulus* Ganglbauer (Coleoptera, Byrrhidae). *Nouvelle Revue d'Entomologie* (N. S.), 15(2): 181-195.
- ALLEMAND, R., 1997. Révision du genre *Chrysobyrrhulus* Reitter, endémique d'Espagne (Coleoptera, Byrrhidae). *Bulletin de la Société entomologique Française*, 102(2): 151-157.
- AUDISIO, P. 1993. *Coleoptera, Nitidulidae-Kateretidae. Fauna d'Italia*, 32. Calderini. Bologna. 971 pp.
- BARAUD, J. 1977. *Coléoptères Scarabaeoidea, Faune de l'Europe occidentale : Belgique, France, Grande-Bretagne, Italie, Péninsule ibérique*. Supplément à la Nouvelle Revue d'Entomologie, tome VII, fascicule 3. 352 p.
- BASELGA, A. y F. NOVOA, 1998. Citas nuevas o interesantes de Chrysomelidae (Coleoptera) del Noroeste peninsular. *Boletín de la Asociación española de Entomología*, 22(3-4): 246-248.
- BASELGA, A. y F. NOVOA, 2000a. Los Chrysomelidae de la Sierra de Ancares, Noroeste de España (Coleoptera). *Nouvelle Revue d'Entomologie*. (N.S.), 17(2): 165-180.
- BASELGA, A. y F. NOVOA, 2000b. Los Chrysomelidae (Coleoptera) de los sistemas dunares de Galicia (Noroeste de España). *Boletín de la Real Sociedad Española de Historia Natural (Sec. Biol.)*, 96(1-2): 113-124.
- BASELGA, A. y F. NOVOA, 2000c. Nuevas citas de Anobiidae (Coleoptera) de Galicia (Península Ibérica). *Boletín de Asociación española de Entomología*, 24(3-4): 211-212.
- BASELGA, A. y F. NOVOA, 2001. Citas nuevas de Chrysomelidae (Coleoptera) de Galicia (Noroeste de la Península Ibérica). *Boletín de la Asociación española de Entomología*, 25(1-2): 125-131.
- BASELGA, A. y F. NOVOA, 2002a. New species of *Aphthona* (Coleoptera: Chrysomelidae: Alticinae) and key to Iberian species of *Aphthona hammarstroemi* group. *Canadian Entomologist*, 134(1): 1-7.
- BASELGA, A. y F. NOVOA, 2002b. Los Chrysomelidae (Coleoptera) de las sierras orientales de Ourense (Galicia, noroeste de la Península Ibérica). *Boletín de la Asociación española de Entomología*, 26(3-4): 57-73
- BASELGA, A. y F. NOVOA, 2002c. Los Chrysomelidae de los Arribes del Duero, noroeste de la Península Ibérica (Coleoptera). *Nouvelle Revue d'Entomologie*. (N.S.), 20(2): 117-131.
- BENSE, U. 1995. *Longhorn Beetles. Illustrated Key to the Cerambycidae and Vesperidae of Europe*. Margraph Verlag, Weikersheim. 513 pp.
- BORDY, B. 2000. *Coléoptères Chrysomelidae. Vol. 3, Cassidinae. Faune de France*, 80. Federation Française des Sociétés de Sciences Naturelles. Paris. 241 pp.
- COBOS, A., 1986. *Fauna ibérica de coleópteros Buprestidae*. Consejo Superior de Investigaciones Científicas. Madrid. 426 pp.
- COSTA TENORIO, M., C. MORLA JUARISTI y H. SAINZ OLLERO (Eds.). 1998. *Los bosques ibéricos. Una interpretación geobotánica*. Planeta. Barcelona. 597pp.
- DOGUET, S. 1994. *Coléoptères Chrysomelidae. Vol. 2, Alticinae. Faune de France*, 80. Federation Française des Sociétés de Sciences Naturelles. Paris. 694 pp.
- ESPAÑOL, F. 1956. Contribución al estudio de los tenebriónidos del noroeste de España (Col. Heterómeros). *Publicaciones Instituto Biología aplicada Barcelona*, 24: 5-71.
- ESPAÑOL, F. 1992. *Coleoptera Anobiidae*. In Ramos, M.A. et al. (Eds.), *Fauna Ibérica Vol. 2*. Museo Nacional de Ciencias Naturales, CSIC. Madrid. 200 pp.
- FREUDE, H., K.W. HARDE y G.A. LOHSE (Eds.), 1966. *Die Käfer Mitteleuropas, Band 9*. Cerambycidae - Chrysomelidae. Goecke und Evers. Krefeld. 299 pp.
- FREUDE, H., K.W. HARDE y G.A. LOHSE (Eds.), 1967. *Die Käfer Mitteleuropas, Band 7*. Ostomidae - Cistidae. Goecke und Evers. Krefeld. 310 pp.

- FREUDE, H., K.W. HARDE y G.A. LOHSE (Eds.), 1969. *Die Käfer Mitteleuropas, Band 8*. Lyctidae - Lucanidae. Goecke und Evers. Krefeld. 388 pp.
- FREUDE, H., K.W. HARDE y G.A. LOHSE (Eds.), 1979. *Die Käfer Mitteleuropas, Band 6*. Lycidae - Byrrhidae. Goecke und Evers. Krefeld. 367 pp.
- FREUDE, H., K.W. HARDE y G.A. LOHSE (Eds.), 1981. *Die Käfer Mitteleuropas, Band 10*. Bruchidae - Curculionidae I. Goecke und Evers. Krefeld. 310 pp.
- FREUDE, H., K.W. HARDE y G.A. LOHSE (Eds.), 1983. *Die Käfer Mitteleuropas, Band 11*. Curculionidae II. Goecke und Evers. Krefeld. 342 pp.
- GAYOSO, A., J.M. SANTAMARÍA y J.C. OTERO, 1997. Contribución al conocimiento de la familia Elmidae Curtis, 1830 (Coleoptera, Dryopoidea) en Galicia (NW Península Ibérica). *Nova Acta Científica Compostelana (Biologia)*, 7: 193-206.
- HOFFMANN, A. 1950. *Faune de France Vol. 52, Coléoptères Curculionides, partie 1*. Librairie de la faculté des sciences, Paris. 486 pp.
- HOFFMANN, A. 1954. *Faune de France Vol. 59, Coléoptères Curculionides, partie 2*. Librairie de la faculté des sciences, Paris. 720 pp.
- HOFFMANN, A. 1958. *Faune de France Vol. 62, Coléoptères Curculionides, partie 3*. Librairie de la faculté des sciences, Paris. 632 pp.
- IABLOKOFF-KHNZORIAN, S.M. 1982. *Les coccinelles, Coléoptères Coccinellidae. Tribu Coccinellini des régions Paléarctiques et Orientale*. Boubée. Paris. 568 pp.
- KIPPENBERG, H., 2001. Neuordnung der *Gonioctena variabilis*-Gruppe (Coleoptera, Chrysomelidae). *Entomologische Blätter*, 97(1): 13-34.
- LAWRENCE, J.F. y A.F. NEWTON, 1995. Families and subfamilies of Coleoptera (with selected genera, notes, references and data on family-group names). In PAKALUK, J. y SLIPINSKI, S.A. (Eds.), *Biology, Phylogeny, and Classification of Coleoptera: Papers celebrating the 80th birthday of Roy A. Crowson*. Vol. 2: 779-1006. Muzeum i Instytut Zoologii PAN. Warszawa.
- LESEIGNEUR, L. 1972. *Coléoptères Elateridae de la Faune de France continentale et de Corse*. Bulletin de la Société Linnéenne de Lyon, Supplément. 379 pp.
- LOHSE, G.A. y W.H. LUCHT (Eds.), 1992. *Die Käfer Mitteleuropas, Band 13*. Ergänzungen u. Berichtig. zu Band 6 - 8. Goecke und Evers. Krefeld. 375 pp.
- LOHSE, G.A. y W.H. LUCHT (Eds.), 1994. *Die Käfer Mitteleuropas, Band 14*. Ergänzungen u. Berichtig. zu Band 8 -11. Goecke und Evers. Krefeld. 403 pp.
- LOMBARDERO, J. 1996., *Inventario dos Escolítidos de Galicia (Insecta: Coleoptera: Scolytidae)*. Seminario de Estudos Galegos-Ed. O Castro. Sada, A Coruña. 37 pp.
- LÓPEZ-VAAMONDE, C., J.J. PINO PÉREZ y S. DEVESA REGUEIRO, 2000. Distribución y estatus de conservación de la familia Cerambycidae Latreille, 1804 (Insecta, Coleoptera) de Galicia (Noroeste de la Península Ibérica). *Boletín de la Real Sociedad Española de Historia Natural (Sec. Biol.)*, 96(1-2): 125-137.
- LUCHT, W.H. y B. KLAUSNITZER (Eds.), 1998. *Die Käfer Mitteleuropas, Band 15*. Ergänzungen u. Berichtig. zu Band 1 - 14. Gustav Fischer Verlag, Jena. 398 pp.
- MARTÍN-PIERA, F y J.I. LÓPEZ-COLÓN. 2000. *Coleoptera, Scarabaeoidea I*. In RAMOS, M.A. et al. (Eds.), *Fauna Ibérica Vol. 14*. Museo Nacional de Ciencias Naturales. Madrid. 526 pp.
- NOVOA, F., A. BASELGA y A. CAMPOS, 1999. Inventario de coleópteros del Parque Natural de las Islas Cíes (Galicia, Noroeste de la Península Ibérica). *Boletín de la Asociación española de Entomología.*, 23(3-4): 293-314.
- NOVOA, F., A. BASELGA, J. GONZÁLEZ y A. CAMPOS, 2003. Coleópteros del Parque Natural de las Fragas del Eume (Galicia, noroeste de la Península Ibérica), I: Adephega,

- Hydrophiloidea y Staphylinoidea. *Boletín de la Asociación española de Entomología*, 27(1-2): 71-91.
- PETITPIERRE, E. y J. GÓMEZ-ZURITA, 1998. Los Chrysomelidae de León; NO de España (Coleoptera). *Nouvelle Revue d'Entomologie (N.S.)*, 15(1): 13-26.
- PETITPIERRE, E. 2000. *Coleoptera, Chrysomelidae I*. In RAMOS, M.A. et al. (Eds.), *Fauna Ibérica Vol. 13*. Museo Nacional de Ciencias Naturales. Madrid. 521 pp.
- PLATA NEGRACHE, P. y C.T. SANTIAGO HERNÁNDEZ, 1990. *Revisión de la familia Malachiidae Erichson (Insecta: Coleoptera) en la Península Ibérica e Islas Baleares*. Goeke y Evers. Krefeld. 705 pp.
- PLATIA, G. 1994. *Fauna d'Italia. Coleoptera Elateridae*. Edizioni Calderini. Bologna. 429 pp.
- TEMPÈRE G. y J. PÉRICART, 1989. *Coléoptères Curculionidae, quatrième partie: compléments, Faune de France 74*, Fédération Française des Sociétés de Sciences Naturelles, Paris. 534 pp.
- VALES, C., 1994. Proposta de creación da Reserva da Biosfera das Fragas do Eume. In VALES, C., (Ed.): *Os Bosques Atlánticos Europeos*: 183-243. Bahía Edicións. A Coruña.
- VÁZQUEZ, X.A. 1993. *Coleoptera, Oedemeridae, Pyrochroidae, Pythidae, Mycteridae*. In RAMOS, M.A. et al. (Eds.), *Fauna Ibérica*, vol. 5. Museo Nacional de Ciencias Naturales. CSIC. Madrid. 181 pp.
- VIGNA TAGLIANTI, A., P.A. AUDISIO, C. BELFIORE, M. BIONDI, M.A. BOLOGNA, G.M. CARPANETO, A. DE BIASE, S. DE FELICI, E. PIATELLA, T. RACHELI, M. ZAPPAROLI, y S. ZOIA, 1992. Riflessione di gruppo sui corotipi fondamentali della fauna W-paleartica ed in particolare italiana. *Biogeographia*, 16: 159-179.
- VIVES NOGUERA, E. y C.F. GONZÁLEZ PEÑA, 1998. Coleópteros crisomélidos de la colección Español Auqué (2ª parte) (Coleoptera: Chrysomelidae). *ZAPATERI, revta. aragon. ent.*, 8: 171-178.
- VIVES, E. 1984. Cerambícidos (Coleoptera) de la Península Ibérica y de las Islas Baleares. *Treballs del Museu de Zoologia* (Barcelona), 2: 1-137.
- VIVES, E. 2000. *Coleoptera, Cerambycidae*. In RAMOS, M.A. et al. (Eds.), *Fauna Ibérica*, vol. 12. Museo Nacional de Ciencias Naturales. CSIC. Madrid. 716 pp.

## APÉNDICE I: Inventario de especies

### Lucanidae

229. *Platycerus spinifer* Schaufuss, 1862 – Lamela, 13-VI-2000, 1 ex.; Piladaleña, 5-VI-2000, 1 ex. Elemento ibérico.
230. *Dorcus parallelipipedus* (Linné, 1758) – Lamela, 30-VI-1999, 1 ex. Elemento euromediterráneo centroasiático.
231. *Lucanus cervus* (Linné, 1758) – Eiravella, 8-IX-1999, 1 ex. Elemento europeo.

### Geotrupidae

232. *Typhaeus typhoeus* (Linné, 1758) – Eiravella, 23-III-1999, 1 ex.; 27-V-1999, 2 ex.; 11-VI-1999, 4 ex. Elemento europeo.
233. *Anoplotrupes stercorosus* (Scriba, 1790) – Eiravella, 11-VI-1999, 1 ex. Elemento europeo.
234. *Geotrupes mutator* Marsham, 1802 – Cerqueiros, 9-X-1998, 1 ex.; Eiravella, 27-V-1999, 1 ex. Elemento europeo.
235. *Geotrupes ibericus* Baraud, 1958 – Isalonga, 8-IX-1999, 1 ex. Elemento ibérico.
236. *Trypocopris pyrenaicus* (Charpentier, 1825) – Cerqueiros, 9-X-1998, 1 ex. Elemento europeo.

**Scarabaeidae**

237. *Aphodius (Colobopterus) erraticus* (Linné, 1758) – Cerqueiros, 27-V-1999, 1 ex.; Eiravella, 27-V-1999, 1 ex. Isalonga, 27-V-1999, 3 ex. Elemento paleártico.
238. *Aphodius (Teuchestes) fossor* (Linné, 1758) – Cerqueiros, 27-V-1999, 3 ex.; Eiravella, 27-V-1999, 5 ex.; Isalonga, 27-V-1999, 9 ex.; 8-IX-1999, 1 ex. Elemento holártico.
239. *Aphodius (Otophorus) haemorrhoidalis* (Linné, 1758) – Cerqueiros, 27-V-1999, 4 ex.; Eiravella, 27-V-1999, 2 ex.; Isalonga, 27-V-1999, 22 ex.; 14-VII-1999, 1 ex.; 8-IX-1999, 8 ex.; Piladaleña, 11-VI-1999, 1 ex. Elemento holártico.
240. *Aphodius (Ammoecius) frigidus* Brisout, 1886 – Cerqueiros, 9-X-1998, 2 ex.; Isalonga, 27-V-1999, 16 ex.; 8-IX-1999, 12 ex.; Piladaleña, 11-VI-1999, 2 ex. Elemento ibérico.
241. *Aphodius (Acrossus) rufipes* (Linné, 1758) – Cerqueiros, 9-X-1998, 11 ex.; Eiravella, 19-IX-1999, 2 ex.; Isalonga, 4-VII-1999, 1 ex.; 8-IX-1999, 10 ex. Elemento holártico.
242. *Aphodius (Nimbus) contaminatus* (Herbst, 1783) – Cerqueiros, 9-X-1998, 13 ex. Elemento euromediterráneo.
243. *Aphodius (Melinopterus) sphacelatus* (Panzer, 1798) – Cerqueiros, 23-III-1999, 7 ex.; Eiravella, 23-III-1999, 2 ex.; Isalonga, 27-V-1999, 1 ex. Elemento paleártico.
244. *Aphodius (Melinopterus) prodromus* (Brahm, 1790) – Cerqueiros, 23-III-1999, 2 ex.; Isalonga, 25-V-1999, 1 ex. Elemento holártico.
245. *Aphodius (Esymus) merdarius* (Fabricius, 1775) – Eiravella, 23-III-1999, 1 ex.; Piladaleña, 11-VI-1999, 1 ex. Elemento euroturánico.
246. *Aphodius (Euorodalus) coenosus* (Panzer, 1798) – Cerqueiros, 23-III-1999, 2 ex.; Eiravella, 23-III-1999, 11 ex.; 27-V-1999, 11 ex.; Isalonga, 27-V-1999, 1 ex. Elemento europeo.
247. *Aphodius (Aphodius) fimetarius* (Linné, 1758) – Cerqueiros, 9-X-1998, 1 ex.; 23-X-1998, 2 ex.; 23-III-1999, 11 ex.; 27-V-1999, 5 ex.; Eiravella, 27-V-1999, 1 ex.; Isalonga, 27-V-1999, 14 ex.; 8-IX-1999, 7 ex.; Piladaleña, 11-VI-1999, 3 ex. Elemento holártico.
248. *Aphodius (Aphodius) foetidus* (Herbst, 1783) – Abeleira, 5-XI-1999, 1 ex.; Caaveiro, 19-XI-1998, 1 ex.; Cerqueiros, 27-V-1999, 2 ex.; Isalonga, 27-V-1999, 36 ex.; Piladaleña, 11-VI-1999, 1 ex.; Taboada, 19-XI-1998, 1 ex. Elemento euromediterráneo.
249. *Aphodius (Agrilinus) ater* (De Geer, 1774) – Cerqueiros, 23-III-1999, 1 ex. Elemento eurosiberiano.
250. *Aphodius (Nialus) varians* Duftschmid, 1805 – Eiravella, 23-II-1999, 1 ex.; 27-V-1999, 1 ex. Elemento euromediterráneo centroasiático.
251. *Aphodius (Calamosternus) granarius* (Linné, 1767) – Cerqueiros, 27-V-1999, 3 ex.; Eiravella, 27-V-1999, 1 ex.; Isalonga, 27-V-1999, 4 ex.; Piladaleña, 11-VI-1999, 1 ex. Elemento cosmopolita.
252. *Euoniticellus fulvus* (Goeze, 1777) – Cerqueiros, 27-V-1999, 1 ex.; Isalonga, 8-IX-1999, 2 ex. Elemento euromediterráneo centroasiático.
253. *Onthophagus (Onthophagus) taurus* (Schreber, 1759) – Eiravella, 27-V-1999, 1 ex.; Isalonga, 27-V-1999, 2 ex.; 8-IX-1999, 6 ex. Elemento euromediterráneo centroasiático.
254. *Onthophagus (Paleonthophagus) ovatus* (Linné, 1767) – Eiravella, 27-V-1999, 1 ex.; 11-VI-1999, 1 ex. Elemento europeo.
255. *Onthophagus (Paleonthophagus) stylocerus* Graells, 1851 – Cerqueiros, 27-V-1999, 1 ex.; Eiravella, 27-V-1999, 2 ex. Elemento ibérico.
256. *Onthophagus (Paleonthophagus) similis* (Scriba, 1790) – Cerqueiros, 23-III-1999, 6 ex.; 27-V-1999, 1 ex.; 9-X-1999, 1 ex.; Eiravella, 23-III-1999, 23 ex.; 27-V-1999, 11 ex.; 11-VI-1999, 5 ex.; 9-X-1999, 2 ex.; Isalonga, 27-V-1999, 11 ex.; 14-VII-1999, 1 ex.; 8-IX-1999, 5 ex. Elemento euromediterráneo turánico.

257. *Chasmatopterus hirtus* Blanchard, 1850 – Eiravella, 11-VI-1999, 12 ex.; Isalonga, 14-VII-1999, 3 ex. Elemento ibérico.
258. *Potosia morio* (Fabricius, 1781) – Lamela, 30-VI-1999, 1 ex. Elemento mediterráneo.

### Buprestidae

259. *Buprestis novemmaculata* Linné, 1767 – Eiravella, 8-IX-1999, 1 ex. Elemento paleártico occidental.
260. *Anthaxia millefolii* (Fabricius, 1801) *polychloros* Abeille, 1894 – Abeleira, 23-VI-2000, 2 ex. Elemento euromediterráneo.
261. *Coraebus elatus* (Fabricius, 1787) – Isalonga, 14-VII-1999, 1 ex. Elemento europeo.

### Byrrhidae

262. *Trichobyrrhulus piochardi* (Heyden, 1870) – Caaveiro, 22-II-1999, 1 ex.; 7-IV-2000, 1 ex.; Eiravella, 16-XI-1999, 1 ex. Elemento euromediterráneo.
263. *Byrrhus pilula* (Linné, 1758) – Caaveiro, 12-III-2000, 1 ex.; Eiravella, 23-III-1999, 1 ex.; 2-VI-1999, 1 ex. Elemento euroasiático.
264. *Chrysobyrrhulus asturiensis* Allemand, 1997 – Caaveiro, 8-V-2000, 1 ex.; Cerqueiros, 20-V-1990, 2 ex.; Eiravella, 27-V-1999, 3 ex. Elemento ibérico.

### Elmidae

265. *Elmis maugetii maugetii* Latreille, 1798 – Citada de Caaveiro por GAYOSO *et al.* (1997). Elemento euromediterráneo.
266. *Elmis perezii* Heyden, 1870 – Citada de Caaveiro por GAYOSO *et al.* (1997). Elemento ibérico.

### Throscidae

267. *Trixagus dermestoides* (Linné, 1767) – Caaveiro, 6-XII-1999, 1 ex. Elemento europeo.
268. *Trixagus carinifrons* (Bonrouloir, 1859) – Caaveiro, 7-VI-2000, 1 ex. Elemento europeo.

### Elateridae

269. *Cidnopus pseudopilosus* Platia y Gudenzi, 1985 – Eiravella, 11-VI-1999, 5 ex.; Isalonga, 27-V-1999, 1 ex.; Lamela, 30-VI-1999, 1 ex.; Piladaleña, 27-V-1999, 1 ex.; 11-VI-1999, 6 ex. Elemento mediterráneo septentrional.
270. *Melanotus castanipes* (Paykull, 1800) – Lamela, 30-VI-1999, 1 ex. Elemento holártico.
271. *Campylomorpha homalisinus* (Illiger, 1807) – Caaveiro, 24-V-1999, 1 ex.; 7-IV-2000, 9 ex.; Cerqueiros, 20-V-1999, 3 ex.; Eiravella, 27-V-1999, 1 ex.; Piladaleña, 11-VI-1999, 1 ex.; Vilaxestoso, 20-V-1999, 1 ex. Elemento mediterráneo occidental.
272. *Agriotes pallidulus* (Illiger, 1807) – Caaveiro, 24-V-1999, 1 ex.; 17-VI-1999, 2 ex.; Cerqueiros, 20-V-1999, 2 ex.; Eiravella, 27-V-1999, 1 ex.; Lamela, 30-VI-1999, 1 ex.; Piladaleña, 11-VI-1999, 11 ex. Elemento europeo.
273. *Ampedus nigerrimus* (Lacordaire, 1835) – Caaveiro, 6-XI-1998, 3 ex. Elemento europeo.
274. *Dichronychus cinereus* (Herbst, 1784) – Caaveiro, 8-V-2000, 2 ex. Elemento europeo.

### Lampyridae

275. *Lampyris lusitanica* Motschulsky, 1854 – Cerqueiros, 23-VI-2000, 1 ex. Elemento mediterráneo.

**Dermestidae**

276. *Dermestes (Dermestinus) frischi* Kugelann, 1892 – Isalonga, 27-V-1999, 6 ex. Elemento holártico.
277. *Dermestes (Dermestinus) undulatus* (Brahm, 1890) – Isalonga, 27-V-1999, 2 ex. Elemento holártico.

**Anobiidae**

278. *Grynobius planus* (Fabricius, 1787) – Cerqueiros, 20-V-1999, 1 ex. Elemento europeo.

**Lymexylidae**

279. *Hylecoetus dermestoides* (Linné, 1761) – Cerqueiros, 20-V-1999, 1 ex. Elemento eurosiberiano.

**Melyridae**

280. *Axinotarsus marginalis* (Castelnau, 1840) – Caaveiro, 27-VII-1999, 4 ex.; Cerqueiros, 23-VI-2000, 5 ex.; Lamela, 30-VI-1999, 2 ex. Elemento europeo.
281. *Attalus (Abrinus) amictus* (Erichson, 1840) – Eiravella, 27-V-1999, 1 ex.; Lamela, 30-VI-1999, 3 ex.; Piladaleña, 5-VI-2000, 2 ex. Elemento europeo.
282. *Axinotarsus nigratarsis* Abeille, 1885 – Lamela, 13-VI-2000, 1 ex. Elemento ibérico.
283. *Clanoptilus elegans* (Olivier, 1790) – Lamela, 30-VI-1999, 4 ex.; 13-VI-2000, 6 ex. Elemento europeo.
284. *Malachius lusitanicus* Erichson, 1840 – Abeleira, 23-VI-2000, 1 ex.; Caaveiro, 17-VI-1999, 2 ex.; 1-V-2000, 1 ex.; 8-V-2000, 4 ex.; 13-VI-2000, 1 ex.; Lamela, 13-VI-2000, 2 ex.; Piladaleña, 5-VI-2000, 1 ex. Elemento mediterráneo occidental.
285. *Charopus pallipes* (Olivier, 1790) – Cerqueiros, 23-VI-2000, 2 ex. Elemento mediterráneo occidental.

**Brachypteridae**

286. *Kateretes pedicularius* (Linné, 1758) – Caaveiro, 12-III-2000, 24 ex.; 7-IV-2000, 6 ex. Elemento eurosiberiano.
287. *Kateretes rufilabris* (Latreille, 1807) – Caaveiro, 27-VII-1999, 1 ex.; Piladaleña, 14-VII-1999, 18 ex.; 5-VI-2000, 2 ex. Elemento euromediterráneo.
288. *Brachypterolus antirrhini* (Murray, 1864) – Caaveiro, 27-VII-1999, 4 ex.; Lamela, 30-VI-1999, 10 ex.; Piladaleña, 11-VI-1999, 1 ex. Elemento euromediterráneo.

**Nitidulidae**

289. *Epuraea aestiva* (Linné, 1758) – Caaveiro, 27-VII-1999, 14 ex.; 12-III-2000, 1 ex.; 7-IV-2000, 9 ex.; Hermida, 3-IV-1999, 4 ex. Elemento holártico.
290. *Epuraea pallescens* (Stephens, 1832) – Vilaxestoso, 20-V-1999, 1 ex. Elemento eurosiberiano.
291. *Epuraea unicolor* (Olivier, 1790) – Cerqueiros, 20-V-1999, 1 ex. Elemento paleártico.
292. *Meligethes aeneus* (Fabricius, 1775) – Piladaleña, 5-VI-2000, 1 ex. Elemento holártico.
293. *Meligethes viridescens* (Fabricius, 1787) – Caaveiro, 27-VII-1999, 8 ex.; Lamela, 30-VI-1999, 3 ex.; Piladaleña, 14-VII-1999, 3 ex.; Vilaxestoso, 20-V-1999, 1 ex. Elemento euromediterráneo turánico.
294. *Meligethes carinulatus* Förster, 1849 – Eiravella, 11-VI-1999, 8 ex.; Piladaleña, 5-VI-2000, 2 ex. Elemento euromediterráneo.
295. *Meligethes planiusculus* (Heer, 1841) – Hermida, 3-IV-1999, 1 ex. Elemento euromediterráneo turánico.

296. *Meligethes umbrosus* Sturm, 1845 – Caaveiro, 17-VI-1999, 3 ex.; 27-VII-1999, 5 ex.; 8-V-2000, 4 ex. Elemento paleártico occidental.
297. *Meligethes obscurus* Erichson, 1845 – Caaveiro, 27-VII-1999, 14 ex.; Lamela, 30-VI-1999, 1 ex.; Piladaleña, 11-VI-1999, 1 ex. Elemento euromediterráneo.
298. *Meligethes sulcatus* Brisout, 1863 – Caaveiro, 12-III-2000, 8 ex.; 8-V-2000, 1 ex.; Piladaleña, 14-VII-2000, 3 ex. Elemento europeo centroasiático.
299. *Meligethes persicus* Faldermann, 1837 – Caaveiro, 27-VII-1999, 2 ex. Elemento europeo centroasiático.
300. *Meligethes brunnicornis* Sturm, 1845 – Caaveiro, 7-IV-2000, 1 ex. Elemento europeo centroasiático.
301. *Meligethes morosus* Erichson, 1845 – Vilaxestoso, 20-V-1999, 1 ex. Elemento paleártico.
302. *Meligethes difficilis* (Heer, 1841) – Caaveiro, 12-III-2000, 3 ex.; 1-V-2000, 1 ex. Elemento paleártico.
303. *Meligethes subrugosus* (Gyllenhal, 1808) – Caaveiro, 8-V-2000, 1 ex. Elemento paleártico.
304. *Omosita depressa* (Linné, 1758) – Caaveiro, 30-VI-1999, 1 ex. Elemento eurosiberiano.
305. *Omosita discoidea* (Fabricius, 1775) – Caaveiro, 22-II-1999, 1 ex.; Hermida, 3-IV-1999, 1 ex. Elemento holártico.
306. *Soronia oblonga* Brisout, 1863 – Caaveiro, 12-VII-1997, 1 ex. Elemento mediterráneo.
307. *Cychramus luteus* (Fabricius, 1787) – Caaveiro, 1-V-2000, 1 ex.; 8-V-2000, 1 ex.; Piladaleña, 5-VI-2000, 1 ex. Elemento euroasiático.

### Cryptophagidae

308. *Paramecosoma melanocephalum* (Herbst, 1793) – Caaveiro, 7-IV-2000, 1 ex. Elemento europeo.
309. *Micrambe vini* (Panzer, 1797) – Cerqueiros, 23-VI-2000, 2 ex. Elemento euromediterráneo.

### Erotylidae

310. *Dacne bipustulata* (Thunberg, 1781) – Cerqueiros, 23-VI-2000, 3 ex. Elemento eurosiberiano.

### Byturidae

311. *Byturus tomentosus* (Fabricius, 1775) – Isalonga, 14-VII-1999, 1 ex.; Lamela, 13-VI-2000, 1 ex. Elemento paleártico.

### Coccinellidae

312. *Rhizophorus litura* (Fabricius, 1787) – Piladaleña, 5-VI-2000, 1 ex. Elemento euromediterráneo.
313. *Rhizophorus chrysomeloides* (Herbst, 1792) – Lamela, 28-III-1999, 3 ex.; 13-VI-2000, 2 ex. Elemento europeo.
314. *Nephus (Nephus) quadrimaculatus* (Herbst, 1783) – Eiravella, 23-III-1999, 1 ex. Elemento paleártico.
315. *Chilocorus bipustulatus* (Linné, 1758) – Caaveiro, 17-VI-1999, 1 ex.; Eiravella, 23-III-1999, 1 ex. Elemento paleártico.
316. *Tytthaspis sedecimpunctata* (Linné, 1758) – Eiravella, 11-VI-1999, 2 ex.; Lamela, 13-VI-2000, 1 ex. Elemento paleártico.
317. *Propylea quatuordecimpunctata* (Linné, 1758) – Caaveiro, 27-VII-1999, 1 ex.; Cerqueiros, 23-VI-2000, 2 ex.; Piladaleña, 14-VII-1999, 1 ex.; 5-VI-2000, 1 ex. Elemento paleártico.
318. *Calvia decemguttata* (Linné, 1767) – Cerqueiros, 9-X-1998, 1 ex.; 20-V-1999, 5 ex.; 23-VI-2000, 1 ex.; Lamela, 30-VI-1999, 1 ex.; Piladaleña, 11-VI-1999, 2 ex. Elemento paleártico.

319. *Thea vigintiduopunctata* (Linné, 1758) – Lamela, 30-VI-1999, 2 ex.; 13-VI-2000, 2 ex. Elemento paleártico.
320. *Coccinella (Coccinella) septempunctata* Linné, 1758 – Piladaleña, 14-VII-1999, 1 ex. Elemento paleártico.
321. *Coccinella (Neococcinella) undecimpunctata* Linné, 1758 – Lamela, 13-VI-2000, 1 ex. Elemento paleártico.
322. *Adalia decempunctata* (Linné, 1758) – Lamela, 28-III-1999, 1 ex. Elemento paleártico occidental.
323. *Subcoccinella vigintiquatuorpunctata* (Linné, 1758) – Cerqueiros, 20-V-1999, 1 ex. Elemento paleártico.

### Latridiidae

324. *Adistemia watsoni* (Wollaston, 1871) – Caaveiro, 23-I-2000, 1 ex. Elemento holártico.

### Melandridae

325. *Conopalpus brevicollis* Kraatz, 1855 – Eiravella, 11-VI-1999, 1 ex. Elemento europeo.

### Tenebrionidae

326. *Lagria hirta* (Linné, 1758) – Caaveiro, 27-VII-1999, 2 ex.; Cerqueiros, 23-VII-2000, 1 ex.; Lamela, 30-VI-1999, 2 ex. Elemento europeo.
327. *Hypophloeus (Paraphloeus) pini* (Panzer, 1799) – Eiravella, 2-IV-1999, 2 ex. Elemento europeo.
328. *Nalassus laevioctostriatus* (Goeze, 1777) – Caaveiro, 22-II-1999, 1 ex.; 23-II-1999, 2 ex.; 7-IV-2000, 4 ex.; Cerqueiros, 9-X-1998, 1 ex.; 20-VI-2000, 1 ex.; Eiravella, 23-III-1999, 1 ex.; 11-VI-1999, 1 ex. Elemento europeo occidental.
329. *Coelometopus clypeatus* (Germar, 1813) – Abeleira, 5-XI-1999, 4 ex.; Caaveiro, 19-XI-1998, 1 ex.; 27-VII-1999, 1 ex.; Cerqueiros, 23-VI-2000, 1 ex.; Eiravella, 27-V-1999, 1 ex.; 11-VI-1999, 2 ex.; Isalonga, 15-XI-1998, 1 ex. Elemento ibérico.

### Oedemeridae

330. *Oedemera (Oedemera) flavipes* (Fabricius, 1792) – Abeleira, 23-VI-2000, 3 ex.; Caaveiro, 27-VII-1999, 1 ex.; Lamela, 30-VI-1999, 14 ex.; 13-VI-2000, 1 ex. Elemento europeo.
331. *Oedemera (Oedemera) nobilis* (Scopoli, 1763) – Abeleira, 23-VI-2000, 6 ex.; Caaveiro, 27-VII-1999, 3 ex.; Lamela, 30-VI-1999, 16 ex.; 13-VI-2000, 3 ex.; 30-VII-2001, 1 ex.; Piladaleña, 11-VI-1999, 2 ex.; 14-VII-1999, 2 ex.; 5-VI-2000, 1 ex. Elemento euromediterráneo.
332. *Oedemera (Oedemera) lurida* (Marsham, 1802) – Abeleira, 23-VI-2000, 4 ex.; Lamela, 30-VI-1999, 6 ex.; 30-VII-1999, 1 ex.; 13-VI-2000, 1 ex.; Piladaleña, 11-VI-1999, 1 ex. Elemento europeo.

### Cerambycidae

333. *Arhopalus ferus* (Mulsant, 1839) – Vilaxestoso, 27-VII-1991, 1 ex. Elemento paleártico.
334. *Cerambyx scopoli* Fuessly, 1775 – Citada de Caaveiro por López-Vaamonde *et al.* (2000). Elemento euromediterráneo.
335. *Stenopterus rufus* (Linné, 1767) – Abeleira, 23-VI-2000, 2 ex. Elemento europeo.
336. *Aromia moschata* (Linné, 1758) – Piladaleña, 19-VII-1998, 1 ex. Elemento paleártico.
337. *Phymatodes testaceus* (Linné, 1758) – Citada de Val Xestoso por Vives (1984). Elemento paleártico.

338. *Plagionotus arcuatus* (Linné, 1758) – Piladaleña, 5-VI-2000, 1 ex. Citada del Eume por LÓPEZ-VAAMONDE *et al.* (2000). Elemento euromediterráneo turánico.
339. *Xilotrechus antilope* (Schönherr, 1817) – Citada de Caaveiro por LÓPEZ-VAAMONDE *et al.* (2000). Elemento euromediterráneo turánico.
340. *Clytus arietis* (Linné, 1758) – Lamela, 13-VI-2000, 1 ex. Elemento euroturánico.
341. *Anaglyptus mysticus* (Linné, 1758) – Citada de Caaveiro por LÓPEZ-VAAMONDE *et al.* (2000). Elemento europeo.
342. *Rhagium (Megarhagium) mordax* (De Geer, 1775) – Piladaleña, 5-VI-2000, 1 ex. Citada del Eume por LÓPEZ-VAAMONDE *et al.* (2000). Elemento eurosiberiano.
343. *Rhagium (Megarhagium) sycophanta* (Schränk, 1781) – Cerqueiros, 20-V-1999, 1 ex. Citada de Caaveiro por LÓPEZ-VAAMONDE *et al.* (2000). Elemento eurosiberiano.
344. *Rhagium (Hagrium) bifasciatum* Fabricius, 1775 – Caaveiro, 7-IV-2000, 2 ex. Elemento europeo.
345. *Grammoptera ruficornis* (Fabricius, 1781) – Citada de Caaveiro por LÓPEZ-VAAMONDE *et al.* (2000). Elemento europeo.
346. *Anoplodera sexguttata* (Fabricius, 1775) – Citada de Caaveiro por LÓPEZ-VAAMONDE *et al.* (2000). Elemento euromediterráneo.
347. *Stictoleptura scutellata* (Fabricius, 1781) – Citada de Caaveiro por LÓPEZ-VAAMONDE *et al.* (2000). Elemento euromediterráneo.
348. *Leptura aurulenta* Fabricius, 1792 – Caaveiro, 27-VII-1999, 1 ex. Elemento euromediterráneo.
349. *Ruptela maculata* (Poda, 1761) – Caaveiro, 27-VII-1999, 1 ex.; Isalonga, 14-VII-1999, 3 ex.; Lamela, 30-VI-1999, 9 ex. Elemento euroturánico.
350. *Stenurella melanura* (Linné, 1758) – Lamela, 30-VI-1999, 1 ex. Elemento eurosiberiano.
351. *Iberodorcadion (Iberodorcadion) seonei* Graells, 1858 – Eiravella, 23-III-1999, 1 ex.; Isalonga, 27-V-1999, 1 ex. Citada de Val Xestoso por LÓPEZ-VAAMONDE *et al.* (2000). Elemento ibérico.
352. *Agapanthia asphodeli* (Latreille, 1804) – Eiravella, 11-VI-1999, 1 ex. Elemento euromediterráneo.
353. *Agapanthia cardui* (Linné, 1767) – Caaveiro, 13-VI-2000, 1 ex.; Lamela, 30-VI-1999, 3 ex.; 13-VI-2000, 1 ex. Elemento euromediterráneo turánico.
354. *Mesosa curculionoides* (Linné, 1767) – Citada de Caaveiro por LÓPEZ-VAAMONDE *et al.* (2000). Elemento paleártico.
355. *Aphelocnemia nebulosa* (Fabricius, 1781) – Cerqueiros, 23-VI-2000, 1 ex. Elemento paleártico.
356. *Leiopus nebulosus* (Linné, 1758) – Caaveiro, 13-VI-2000, 1 ex. Elemento europeo.
357. *Pogonocherus hispidulus* (Piller, 1783) – Caaveiro, 7-IV-2000, 1 ex. Elemento europeo.
358. *Oberea (Oberea) oculata* (Linné, 1758) – Citada de Caaveiro por LÓPEZ-VAAMONDE *et al.* (2000). Elemento paleártico.

### Chrysomelidae

359. *Plateumaris (Plateumaris) sericea* (Linné, 1758) – Piladaleña, 14-VII-1999, 1 ex.; Piladaleña, 5-VI-2000, 1 ex. Elemento euroasiático.
360. *Oulema gallaeciana* (Heyden, 1870) – Caaveiro, 8-V-2000, 1 ex.; 13-VI-2000, 2 ex.; 27-VII-1999, 2 ex.; Cerqueiros, 23-VI-2000, 1 ex.; Hermida, 3-IV-1999, 1 ex.; Piladaleña, 5-VI-2000, 2 ex.; 14-VII-1999, 1 ex. Elemento eurosiberiano.
361. *Oulema melanopus* (Linné, 1758) – Caaveiro, 12-VII-1997, 1 ex. Elemento paleártico.
362. *Oulema duftschmidi* (Redtenbacher, 1874) – Caaveiro, 13-VI-2000, 1 ex. Elemento euromediterráneo.

363. *Hispa atra* Linné, 1767 – Abeleira, 5-XI-1999, 1 ex.; Eiravella, 11-VI-1999, 1 ex. Elemento paleártico.
364. *Cassida (Cassida) rubiginosa* Müller, 1776 – Abeleira, 5-XI-1999, 1 ex.; Piladaleña, 5-VI-2000, 2 ex. Elemento paleártico.
365. *Cassida (Cassida) denticollis* Suffrian, 1844 – Abeleira, 23-VI-2000, 2 ex. Elemento euroasiático.
366. *Chrysolina (Chrysolina) bankii* (Fabricius, 1775) – Piladaleña, 5-VI-2000, 1 ex. Elemento mediterráneo occidental.
367. *Chrysolina (Colaphodes) haemoptera* (Linné, 1758) – Cerqueiros, 9-X-1998, 1 ex. Elemento europeo.
368. *Chrysolina (Stichoptera) mactata* (Fairmaire, 1859) – Caaveiro, 23-II-1991, 1 ex.; Piladaleña, 11-VI-1999, 1 ex. Elemento ibérico.
369. *Gastrophysa unicolor* (Marsham, 1802) – Abeleira, 5-XI-1999, 1 ex.; Caaveiro, 15-III-1997, 3 ex.; 22-II-1999, 6 ex.; Piladaleña, 11-VI-1999, 5 ex.; Taboada, 19-XI-1998, 2 ex.; Vilaxestoso, 3-IV-1999, 3 ex. Elemento ibérico.
370. *Hydrothassa fairmairei* (Brisout, 1866) – Piladaleña, 11-VI-1999, 2 ex.; 5-VI-2000, 2 ex. Elemento ibérico.
371. *Plagioderma versicolora* (Laicharting, 1781) – Caaveiro, 15-III-1997, 2 ex.; Piladaleña, 19-VII-1998, 1 ex.; 5-VI-2000, 1 ex. Elemento paleártico.
372. *Plagiosterna aenea* (Linné, 1758) – Caaveiro, 23-II-1991, 2 ex.; 15-III-1997, 2 ex.; 29-VI-1997, 4 ex.; 11-IV-1999, 4 ex.; 12-III-2000, 2 ex.; 7-IV-2000, 2 ex. Elemento euroasiático.
373. *Gonioctena olivacea* (Forster, 1771) – Isalonga, 27-V-1999, 1 ex.; Lamela, 28-III-1999, 4 ex.; 30-VI-1999, 4 ex.; Vilaxestoso, 20-V-1999, 1 ex. Elemento euromediterráneo.
374. *Phratora (Chaeroceta) vulgatissima* (Linné, 1758) – Caaveiro, 15-III-1997, 3 ex. Elemento holártico.
375. *Phratora (Phratora) tibialis* (Suffrian, 1851) – Citada de Val Xestoso por VIVES NOGUERA y GONZÁLEZ PEÑA (1998). Elemento europeo. En el trabajo reseñado se cita también *Gonioctena variabilis* (Olivier, 1790) de la misma localidad, pero en nuestra opinión este registro debería ser confirmado ya que *G. variabilis* parece ajena a la fauna de Galicia (KIPPENBERG, 2001), mientras que las especies próximas *G. aegrota* (Fabricius, 1798) y *G. leprieuri* (Pic, 1910) parecen limitadas, en Galicia, a las regiones con mayor influencia mediterránea de la cuenca del Sil y a las cotas más elevadas de las montañas orientales respectivamente.
376. *Timarcha gougeleti* Fairmaire, 1859 – Cerqueiros, 9-X-1998, 1 ex.; Eiravella, 2-IV-1999, 1 ex.; Isalonga, 27-V-1999, 2 ex.; 8-IX-1999, 1 ex. Elemento ibérico.
377. *Galerucella lineola* (Fabricius, 1781) – Cerqueiros, 20-V-1999, 2 ex.; Piladaleña, 11-VI-1999, 2 ex.; 5-VI-2000, 1 ex. Elemento paleártico.
378. *Galeruca (Galeruca) macchoi* (Joannis, 1866) – Cerqueiros, 9-X-1998, 1 ex. Elemento ibérico.
379. *Lochmaea scutellata* (Chevrolat, 1840) – Abeleira, 5-XI-1999, 1 ex.; Isalonga, 14-VII-1999, 1 ex.; Piladaleña, 19-VII-1998, 2 ex.; 11-VI-1999, 6 ex.; 5-VI-2000, 2 ex. Elemento ibérico.
380. *Lochmaea suturalis* (Thomson, 1866) – Caaveiro, 12-III-2000, 1 ex.; Eiravella, 23-III-1999, 2 ex.; Isalonga, 2-IV-1999, 2 ex. Elemento europeo.
381. *Exosoma lusitanica* (Linné, 1767) – Caaveiro, 27-VII-1999, 1 ex.; Piladaleña, 14-VII-1999, 4 ex. Elemento euromediterráneo.
382. *Calomicrus circumfusus* (Marsham, 1802) – Lamela, 30-VI-1999, 2 ex.; Piladaleña, 27-V-1999, 2 ex.; 11-VI-1999, 6 ex. Elemento europeo.

383. *Luperus sulphuripes* Graells, 1858 – Lamela, 30-VI-1999, 3 ex.; Piladaleña, 11-VI-1999, 3 ex.; 14-VII-1999, 1 ex.; 5-VI-2000, 1 ex.; Vilaxestoso, 20-V-1999, 1 ex. Elemento ibérico.
384. *Leptomona erythrocephala* (Olivier, 1790) – Abeleira, 5-XI-1999, 2 ex.; 23-VI-2000, 2 ex. Elemento mediterráneo occidental.
385. *Phyllostreta nemorum* (Linné, 1758) – Caaveiro, 12-III-2000, 1 ex. Elemento euroasiático.
386. *Phyllostreta undulata* Kutschera, 1860 – Caaveiro, 15-III-1997, 1 ex.; 7-IV-2000, 1 ex.; 8-V-2000, 2 ex.; Eiravella, 23-III-1999, 8 ex.; 2-IV-1999, 3 ex.; Lamela, 28-III-1999, 1 ex.; Vilaxestoso, 3-IV-1999, 6 ex. Elemento euroasiático.
387. *Phyllostreta tetrastigma* (Comolli, 1837) – Abeleira, 5-XI-1999, 1 ex. Elemento eurosiberiano.
388. *Phyllostreta exclamationis* (Thunberg, 1784) – Vilaxestoso, 3-IV-1999, 2 ex. Elemento eurosiberiano.
389. *Phyllostreta atra* (Fabricius, 1775) – Caaveiro, 8-V-2000, 1 ex.; Eiravella, 2-IV-1999, 1 ex. Elemento paleártico.
390. *Phyllostreta consobrina* (Curtis, 1837) – Eiravella, 23-III-1999, 8 ex.; 2-IV-1999, 4 ex.; Vilaxestoso, 20-V-1999, 1 ex. Elemento euromediterráneo.
391. *Phyllostreta nigripes* (Fabricius, 1775) – Eiravella, 23-III-1999, 10 ex. Elemento paleártico occidental.
392. *Phyllostreta procera* (Redtenbacher, 1849) – Vilaxestoso, 3-IV-1999, 1 ex. Elemento paleártico occidental y etiópico.
393. *Aphthona punctiventris* Mulsant y Rey, 1874 – Caaveiro, 7-IV-2000, 1 ex. Elemento mediterráneo occidental.
394. *Aphthona melancholica* Weise, 1888 – Caaveiro, 6-XI-1998, 1 ex.; 22-II-1999, 5 ex.; 27-VII-1999, 2 ex.; 12-III-2000, 1 ex.; 8-V-2000, 2 ex. Elemento ibérico.
395. *Aphthona albertinae* Allard, 1866 – Caaveiro, 22-II-1999, 1 ex.; 30-VI-1999, 1 ex.; Vilaxestoso, 20-V-1999, 3 ex. Elemento ibérico.
396. *Aphthona sandrae* Baselga y Novoa, 2002 – Piladaleña, 27-V-1999, 1 ex.; 5-VI-2000, 16 ex. Elemento ibérico.
397. *Longitarsus flavicornis* (Stephens, 1831) – Abeleira, 5-XI-1999, 1 ex. Elemento euromediterráneo.
398. *Longitarsus succineus* (Foudras, 1860) – Abeleira, 5-XI-1999, 1 ex.; Caaveiro, 27-VII-1999, 1 ex. Elemento paleártico.
399. *Longitarsus aeruginosus* (Foudras, 1860) – Caaveiro, 6-XI-1998, 1 ex. Elemento euromediterráneo.
400. *Longitarsus rutilus* (Illiger, 1807) – Caaveiro, 13-VI-2000, 1 ex.; Lamela, 28-III-1999, 2 ex. Elemento euromediterráneo.
401. *Longitarsus membranaceus* (Foudras, 1860) – Caaveiro, 15-III-1997, 8 ex.; 6-XI-1998, 4 ex.; 22-II-1999, 3 ex.; Cerqueiros, 9-X-1998, 3 ex. Elemento euromediterráneo turánico.
402. *Longitarsus melanocephalus* (De Geer, 1775) – Abeleira, 5-XI-1999, 4 ex.; Caaveiro, 15-III-1997, 4 ex.; Eiravella, 23-III-1999, 1 ex.; 2-IV-1999, 3 ex.; 11-VI-1999, 2 ex.; Vilaxestoso, 3-IV-1999, 2 ex. Elemento euroasiático.
403. *Longitarsus curtus* (Allard, 1860) – Caaveiro, 7-IV-2000, 4 ex.; 8-V-2000, 1 ex.; Cerqueiros, 9-X-1998, 1 ex. Elemento europeo.
404. *Longitarsus pratensis* (Panzer, 1794) – Abeleira, 5-XI-1999, 4 ex.; Caaveiro, 15-III-1997, 13 ex.; 22-II-1999, 2 ex.; Eiravella, 2-IV-1999, 8 ex.; 27-V-1999, 1 ex.; 11-VI-1999, 2 ex.; Taboada, 19-XI-1998, 10 ex.; Vilaxestoso, 3-IV-1999, 4 ex.; 20-V-1999, 1 ex. Elemento paleártico.
405. *Longitarsus atricillus* (Linné, 1761) – Abeleira, 5-XI-1999, 1 ex.; Eiravella, 11-VI-1999, 1 ex.; Vilaxestoso, 3-IV-1999, 1 ex. Elemento paleártico occidental.

406. *Longitarsus luridus* (Scopoli, 1763) – Caaveiro, 15-III-1997, 9 ex.; 29-VI-1997, 1 ex.; Cerqueiros, 9-X-1998, 2 ex.; 23-III-1999, 1 ex.; Taboada, 19-XI-1998, 2 ex.; Vilaxestoso, 3-IV-1999, 12 ex. Elemento paleártico.
407. *Longitarsus fulgens* (Foudras, 1860) – Abeleira, 23-VI-2000, 1 ex. Elemento eurosiberiano.
408. *Altica ampelophaga* Guérin-Ménéville, 1858 – Caaveiro, 8-V-2000, 1 ex.; Cerqueiros, 23-III-1999, 2 ex. Elemento mediterráneo.
409. *Altica brevicollis* Foudras, 1860 – Caaveiro, 12-V-1990, 2 ex.; 29-VI-1997, 1 ex.; 27-VII-1999, 2 ex.; 7-IV-2000, 1 ex.; 8-V-2000, 8 ex.; Lamela, 30-VI-1999, 2 ex. Elemento euroturánico.
410. *Altica palustris* (Weise, 1888) – Abeleira, 23-VI-2000, 1 ex. Elemento paleártico occidental.
411. *Altica ericeti* (Allard, 1859) – Caaveiro, 12-III-2000, 2 ex.; 8-V-2000, 2 ex.; Cerqueiros, 9-X-1998, 1 ex.; Eiravella, 23-III-1999, 9 ex.; Isalonga, 27-V-1999, 1 ex.; 14-VII-1999, 1 ex.; 8-IX-1999, 1 ex. Elemento europeo occidental.
412. *Hermaeophaga cicatrix* (Illiger, 1807) – Caaveiro, 22-II-1999, 1 ex.; 8-V-2000, 18 ex. Elemento euromediterráneo.
413. *Arrhenocoela lineata* (Rossi, 1790) – Cerqueiros, 9-X-1998, 5 ex.; Eiravella, 8-IX-1999, 5 ex.; Isalonga, 2-IV-1999, 4 ex.; 8-IX-1999, 8 ex. Elemento mediterráneo.
414. *Crepidodera fulvicornis* (Fabricius, 1792) – Piladaleña, 11-VI-1999, 1 ex.; 5-VI-2000, 2 ex. Elemento euroasiático.
415. *Crepidodera aureola* (Foudras, 1860) – Abeleira, 5-XI-1999, 2 ex.; Caaveiro, 15-III-1997, 1 ex.; 8-V-2000, 1 ex.; Lamela, 30-VI-1999, 1 ex.; 13-VI-2000, 1 ex.; Piladaleña, 19-VII-1998, 1 ex.; 11-VI-1999, 4 ex.; 5-VI-2000, 4 ex.; Vilaxestoso, 20-V-1999, 1 ex. Elemento mediterráneo occidental.
416. *Podagrica fuscipes* (Fabricius, 1775) – Lamela, 13-VI-2000, 4 ex.; Piladaleña, 14-VII-1999, 1 ex. Elemento europeo.
417. *Chaetocnema (Tlanoma) laevicollis* (Thomson, 1866) – Piladaleña, 11-VI-1999, 1 ex. Elemento euroasiático.
418. *Chaetocnema (Chaetocnema) arida* Foudras, 1860 – Abeleira, 5-XI-1999, 4 ex.; Vilaxestoso, 20-V-1999, 3 ex. Elemento euromediterráneo.
419. *Chaetocnema (Chaetocnema) hortensis* (Geoffroy, 1785) – Abeleira, 5-XI-1999, 2 ex.; Caaveiro, 15-III-1997, 1 ex.; 22-II-1999, 1 ex.; 7-IV-2000, 1 ex.; 8-V-2000, 1 ex.; Isalonga, 8-IX-1999, 1 ex.; Taboada, 19-XI-1998, 1 ex.; Vilaxestoso, 3-IV-1999, 1 ex. Elemento paleártico y etiópico.
420. *Oedionychus cinctus* (Fabricius, 1781) – Caaveiro, 8-V-2000, 2 ex.; Hermida, 3-IV-1999, 2 ex.; Piladaleña, 11-VI-1999, 1 ex. Elemento ibérico.
421. *Sphaeroderma testaceum* (Fabricius, 1775) – Piladaleña, 11-VI-1999, 2 ex. Elemento europeo.
422. *Sphaeroderma rubidum* (Graells, 1858) – Abeleira, 5-XI-1999, 1 ex.; Taboada, 19-XI-1998, 2 ex. Elemento euromediterráneo.
423. *Apteropeda globosa* (Illiger, 1807) – Caaveiro, 29-VI-1997, 4 ex.; 12-VII-1997, 1 ex.; 22-II-1999, 1 ex.; 11-IV-1999, 1 ex.; Taboada, 19-XI-1998, 1 ex. Elemento europeo.
424. *Apteropeda orbiculata* (Marsham, 1802) – Caaveiro, 12-VII-1997, 2 ex. Elemento europeo.
425. *Psylliodes affinis* (Paykull, 1799) – Caaveiro, 27-VII-1999, 2 ex. Elemento paleártico occidental.
426. *Psylliodes chrysocephalus* (Linné, 1758) – Caaveiro, 8-V-2000, 1 ex. Elemento paleártico occidental.
427. *Psylliodes napi* (Fabricius, 1792) – Taboada, 19-XI-1998, 2 ex. Elemento paleártico.

428. *Psylliodes toelgi* Heikertinger, 1914 – Caaveiro, 15-III-1997, 1 ex. Elemento europeo.
429. *Psylliodes hispanus* Heikertinger, 1911 – Caaveiro, 22-II-1999, 1 ex.; 8-V-2000, 1 ex. Elemento ibérico.
430. *Psylliodes cucullatus* (Illiger, 1807) *heydeni* Weise, 1888 – Abeleira, 28-IX-1999, 1 ex.; Eiravella, 11-VI-1999, 1 ex.; Piladaleña, 27-V-1999, 1 ex. Elemento euroasiático.
431. *Psylliodes gougeleti* (Allard, 1859) – Abeleira, 5-XI-1999, 2 ex.; Caaveiro, 15-III-1997, 1 ex.; 13-VI-2000, 4 ex.; Piladaleña, 14-VII-1999, 1 ex.; Taboada, 19-XI-1998, 1 ex. Elemento iberomagrebí.
432. *Oomorphus concolor* (Sturm, 1807) – Cerqueiros, 23-III-1999, 1 ex. Elemento europeo.
433. *Clytra espanoli* Daccordi y Petitpierre, 1977 – Eiravella, 11-VI-1999, 2 ex.; Lamela, 19-VII-1998, 1 ex.; 30-VI-1999, 3 ex. Elemento ibérico.
434. *Smaragdina concolor* (Fabricius, 1775) – Piladaleña, 11-VI-1999, 1 ex. Elemento mediterráneo septentrional.
435. *Smaragdina reyi* (Brisout, 1866) – Lamela, 30-VI-1999, 1 ex. Elemento ibérico.
436. *Stylosomus rugithorax* Abeille, 1877 – Cerqueiros, 23-VI-2000, 1 ex.; Eiravella, 11-VI-1999, 1 ex.; Lamela, 30-VI-1999, 4 ex. Elemento ibérico.
437. *Cryptocephalus* (*Cryptocephalus*) *bipunctatus* (Linné, 1758) – Piladaleña, 11-VI-1999, 1 ex. Elemento eurosiberiano.
438. *Cryptocephalus* (*Cryptocephalus*) *aureolus* Suffrian, 1848 – Abeleira, 23-VI-2000, 2 ex. Elemento europeo.
439. *Cryptocephalus* (*Cryptocephalus*) *cantabricus* Franz, 1958 – Piladaleña, 14-VII-1999, 2 ex. Elemento ibérico.
440. *Cryptocephalus* (*Cryptocephalus*) *androgynae* Marseul, 1875 *pelletii* Marseul, 1875 – Vilaxestoso, 20-V-1999, 1 ex. Elemento europeo.
441. *Cryptocephalus* (*Cryptocephalus*) *octoguttatus* (Linné, 1767) – Lamela, 30-VI-1999, 7 ex. Elemento mediterráneo occidental.
442. *Cryptocephalus* (*Cryptocephalus*) *vittatus* Fabricius, 1775 – Abeleira, 23-VI-2000, 2 ex.; Isalonga, 14-VII-1999, 2 ex.; Lamela, 30-VI-1999, 1 ex.; 13-VI-2000, 1 ex.; Piladaleña, 14-VII-1999, 1 ex. Elemento euromediterráneo.
443. *Cryptocephalus* (*Burlinius*) *bilineatus* (Linné, 1767) – Abeleira, 23-VI-2000, 1 ex. Elemento euroasiático.
444. *Cryptocephalus* (*Burlinius*) *mystacatus* Suffrian, 1848 – Eiravella, 27-V-1999, 1 ex. Elemento ibérico.
445. *Cryptocephalus* (*Burlinius*) *labiatus* (Linné, 1761) – Isalonga, 14-VII-1999, 9 ex.; Lamela, 30-VI-1999, 3 ex. Elemento eurosiberiano.
446. *Cryptocephalus* (*Burlinius*) *pusillus* Fabricius, 1777 – Caaveiro, 27-VII-1999, 1 ex.; Cerqueiros, 23-VI-2000, 3 ex.; Lamela, 30-VI-1999, 2 ex. Elemento europeo.
447. *Cryptocephalus* (*Burlinius*) *rufipes* (Goeze, 1777) – Piladaleña, 11-VI-1999, 1 ex.; 19-VII-1998, 1 ex. Elemento euromediterráneo.

#### **Anthribidae**

448. *Opanthribus tesellatus* (Boheman, 1829) – Caaveiro, 13-VI-2000, 1 ex. Elemento paleártico.

#### **Atelabidae**

449. *Pselaphorhynchites tomentosus* (Gyllenhal, 1833) – Lamela, 30-VI-1999, 1 ex.; Piladaleña, 19-VII-1998, 1 ex.; 14-VII-1999, 2 ex. Elemento euroasiático.
450. *Pselaphorhynchites nanus* (Payk., 1792) – Lamela, 30-VI-1999, 1 ex. Elemento eurosiberiano.
451. *Rhynchites coeruleus* (De Geer, 1775) – Cerqueiros, 23-VI-2000, 1 ex. Elemento euroasiático.

452. *Apoderus coryli* (Linné, 1758) – Caaveiro, 17-VI-1999, 2 ex.; Lamela, 30-VI-1999, 2 ex. Elemento euroasiático.

### Brentidae

453. *Acanephodus onopordi* (Kirby, 1808) – Abeleira, 23-VI-2000, 2 ex.; Caaveiro, 8-V-2000, 1 ex. Elemento euroasiático.
454. *Exapion fuscirostre* (Fabricius, 1775) – Lamela, 28-III-1999, 5 ex. Elemento paleártico occidental.
455. *Oryxolaemus flavifemoratus* (Herbst, 1797) – Lamela, 28-III-1999, 2 ex. Elemento europeo.
456. *Nanophyes marmoratus* (Goeze, 1777) – Caaveiro, 27-VII-1999, 2 ex. Elemento eurosiberiano.

### Curculionidae

457. *Caenopsis waltoni* (Boheman, 1843) – Abeleira, 5-XI-1999, 5 ex.; Caaveiro, 19-XI-1998, 1 ex.; Cerqueiros, 23-X-1998, 2 ex. Elemento europeo occidental.
458. *Pleurodirus carinula* (Olivier, 1808) – Caaveiro, 17-VI-1999, 3 ex. Elemento ibérico.
459. *Barypeithes indigens* (Boheman, 1834) – Eiravella, 27-V-1999, 2 ex. Elemento ibérico.
460. *Brachyderes lusitanicus* (Fabricius, 1781) – Caaveiro, 22-II-1999, 2 ex.; 17-VI-1999, 1 ex.; 7-IV-2000, 1 ex.; Cerqueiros, 9-X-1998, 1 ex.; 20-V-1999, 6 ex.; Eiravella, 27-V-1999, 2 ex.; 8-IX-1999, 1 ex.; Isalonga, 14-VII-1999, 1 ex.; Piladaleña, 27-V-1999, 1 ex.; Vilaxestoso, 20-V-1999, 2 ex. Elemento europeo occidental.
461. *Strophosoma (Strophosoma) melanogrammum* (Forster, 1771) – Caaveiro, 1-V-2000, 2 ex.; Cerqueiros, 20-V-1999, 2 ex.; Eiravella, 27-V-1999, 1 ex. Elemento europeo.
462. *Strophosoma (Strophosoma) umbilicatum* Flach, 1906 – Cerqueiros, 23-X-1998, 1 ex. Elemento ibérico.
463. *Strophosoma (Neliocarus) nebulosum* Stephens, 1831 – Eiravella, 23-III-1999, 8 ex.; 11-VI-1999, 2 ex.; Isalonga, 2-IV-1999, 3 ex.; 8-IX-1999, 1 ex.; Piladaleña, 11-IV-1999, 4 ex.; 27-V-1999, 2 ex. Elemento europeo.
464. *Strophosoma (Neliocarus) flavipes* Chevrolat, 1869 – Eiravella, 23-III-1999, 2 ex.; Isalonga, 2-IV-1999, 3 ex.; Lamela, 30-VI-1999, 1 ex.; Piladaleña, 27-V-1999, 2 ex.; 11-VI-1999, 4 ex. Elemento ibérico.
465. *Sitona regensteinensis* (Herbst, 1794) – Eiravella, 23-III-1999, 1 ex.; Lamela, 28-III-1999, 10 ex.; 30-VI-1999, 1 ex.; Piladaleña, 27-V-1999, 2 ex.; 11-VI-1999, 1 ex. Elemento euromediterráneo.
466. *Sitona cambricus* Stephens, 1831 – Eiravella, 11-VI-1999, 1 ex. Elemento euromediterráneo.
467. *Sitona tibialis* (Herbst, 1795) – Abeleira, 5-XI-1999, 1 ex.; Caaveiro, 27-VII-1999, 1 ex.; Eiravella, 23-III-1999, 1 ex.; Lamela, 30-VI-1999, 1 ex.; Piladaleña, 11-VI-1999, 1 ex. Elemento eurosiberiano.
468. *Sitona flavescens* (Marsham, 1802) – Abeleira, 5-XI-1999, 11 ex.; Cerqueiros, 23-III-1999, 1 ex.; Eiravella, 2-IV-1999, 1 ex.; Piladaleña, 14-VII-1999, 1 ex.; Taboada, 19-XI-1998, 1 ex. Elemento paleártico occidental.
469. *Sitona hispidulus* (Fabricius, 1776) – Abeleira, 5-XI-1999, 1 ex.; Eiravella, 2-IV-1999, 1 ex. Elemento euroasiático.
470. *Gonipterus scutellatus* Gyllenhal, 1833 – Isalonga, 8-IX-1999, 1 ex. Elemento australiano introducido.
471. *Lixus angustatus* (Fabricius, 1775) – Caaveiro, 8-V-2000, 1 ex.; Lamela, 30-VI-1999, 1 ex. Elemento paleártico occidental.

472. *Lixus cribricollis* Boheman, 1836 – Caaveiro, 8-V-2000, 2 ex. Elemento euromediterráneo.
473. *Larinus planus* (Fabricius, 1792) – Caaveiro, 8-V-2000, 4 ex.; Piladaleña, 11-VI-1999, 1 ex.; 14-VII-1999, 4 ex. Elemento europeo.
474. *Rhinocyllus conicus* (Frölich, 1792) – Caaveiro, 8-V-2000, 1 ex. Elemento euromediterráneo.
475. *Hylobius abietis* (Linné, 1758) – Cerqueiros, 20-V-1999, 1 ex. Elemento euroasiático.
476. *Anchonidium unguiculare* (Aubé, 1850) – Caaveiro, 19-XI-1998, 1 ex.; Cerqueiros, 9-X-1998, 2 ex. Elemento mediterráneo occidental.
477. *Pissodes notatus* (Fabricius, 1787) – Isalonga, 8-IX-1999, 1 ex. Elemento paleártico occidental.
478. *Coeliodes erythroleucos* (Gmelin, 1790) – Abeleira, 5-XI-1999, 1 ex. Elemento europeo.
479. *Coeliodes dryados* (Gmelin, 1790) – Abeleira, 5-XI-1999, 1 ex.; Isalonga, 14-VII-1999, 1 ex. Elemento europeo.
480. *Centorhynchus subpilosus* Brisout, 1869 – Caaveiro, 22-II-1999, 1 ex.; 7-IV-2000, 2 ex. Elemento euromediterráneo.
481. *Microplontus figuratus* (Gyllenhal, 1837) – Piladaleña, 5-VI-2000, 8 ex. Elemento europeo.
482. *Mogulones cruciger* (Herbst, 1784) – Caaveiro, 7-IV-2000, 1 ex. Elemento euromediterráneo.
483. *Curculio nucum* Linné, 1758 – Cerqueiros, 20-V-1999, 1 ex. Elemento paleártico occidental.
484. *Curculio glandium* (Marsham, 1802) – Cerqueiros, 20-V-1999, 1 ex.; Lamela, 30-VI-1999, 2 ex. Elemento euromediterráneo.
485. *Balanobius ochreatus* (Fahraeus, 1843) – Caaveiro, 12-III-2000, 1 ex.; Lamela, 28-III-1999, 1 ex. Elemento mediterráneo.
486. *Balanobius pyrrhoceras* (Marsham, 1802) – Caaveiro, 12-III-2000, 1 ex.; Isalonga, 27-V-1999, 1 ex.; 14-VII-1999, 2 ex. Elemento euromediterráneo.
487. *Anthonomus pomorum* (Linné, 1758) – Hermida, 3-IV-1999, 1 ex. Elemento holártico.
488. *Tychius venustus* (Fabricius, 1787) – Lamela, 28-III-1999, 4 ex. Elemento euromediterráneo.
489. *Mecinus pyraster* (Herbst, 1795) – Vilaxestoso, 3-IV-1999, 1 ex. Elemento euromediterráneo centroasiático.
490. *Rhynchaenus (Rhynchaenus) erythropus* (Germar, 1821) – Isalonga, 14-VII-1999, 2 ex. Elemento euromediterráneo.
491. *Rhynchaenus (Rhynchaenus) avellanae* (Donovan, 1797) – Eiravella, 11-VI-1999, 2 ex. Elemento eurosiberiano.
492. *Rhynchaenus (Alyctus) rusci* (Herbst, 1795) – Cerqueiros, 23-VI-2000, 2 ex. Elemento euroasiático.
493. *Tachyerges salicis* (Linné, 1758) – Piladaleña, 14-VII-1999, 1 ex. Elemento holártico.
494. *Tachyerges stigma* (Germar, 1821) – Caaveiro, 8-V-2000, 1 ex.; Piladaleña, 11-VI-1999, 1 ex.; 5-VI-2000, 1 ex. Elemento eurosiberiano.
495. *Pachytychius sparsutus* (Olivier, 1807) – Piladaleña, 27-V-1999, 1 ex.; 11-VI-1999, 1 ex. Elemento europeo.
496. *Dorytomus (Dorytomus) schoenherri* Faust, 1882 – Piladaleña, 11-VI-1999, 1 ex. Elemento europeo.
497. *Dorytomus (Olamus) melanophthalmus* (Paykull, 1792) – Vilaxestoso, 20-V-1999, 1 ex. Elemento euromediterráneo.
498. *Stereocorynes truncorum* (Germar, 1824) – Caaveiro, 7-IV-2000, 3 ex. Elemento europeo.
499. *Hylastes attenuatus* Erichson, 1836 – Citada de Caaveiro por LOMBARDERO (1996). Elemento europeo.
500. *Hylastinus obscurus* (Marsham, 1802) – Citada de Caaveiro por LOMBARDERO (1996). Elemento paleártico.

501. *Hylesinus varius* (Fabricius, 1775) – Citada de Caaveiro por LOMBARDERO (1996). Elemento paleártico.
502. *Phloeotribus rhododactylus* (Marsham, 1802) – Citada de Caaveiro por LOMBARDERO (1996). Elemento euromediterráneo.
503. *Liparthrum colchicum* Semenov, 1903 – Citada de Caaveiro por LOMBARDERO (1996). Elemento mediterráneo.
504. *Scolytus intricatus* Ratzeburg, 1837 – Citada de Caaveiro por LOMBARDERO (1996). Elemento euromediterráneo.
505. *Scolytus mali* (Bechstein, 1805) – Citada de Caaveiro por LOMBARDERO (1996). Elemento holártico.
506. *Scolytus multistriatus* (Marsham, 1802) – Citada de Caaveiro por LOMBARDERO (1996). Elemento holártico.
507. *Scolytus rugulosus* (Muler, 1818) – Citada de Caaveiro por LOMBARDERO (1996). Elemento cosmopolita.
508. *Pityogenes calcaratus* (Eichhoff, 1878) – Citada de Caaveiro por LOMBARDERO (1996). Elemento mediterráneo.
509. *Taphrorychus villifrons* (Dufor, 1843) – Citada de Caaveiro por LOMBARDERO (1996). Elemento paleártico.
510. *Dryocoetes villosus* (Fabricius, 1792) – Citada de Caaveiro por LOMBARDERO (1996). Elemento euromediterráneo.
511. *Trypodendron signatum* (Fabricius, 1792) – Citada de Caaveiro por LOMBARDERO (1996). Elemento europeo.
512. *Xyleborus dispar* (Fabricius, 1792) – Citada de Caaveiro por LOMBARDERO (1996). Elemento paleártico.
513. *Xyleborus dryographus* (Ratzeburg, 1837) – Citada de Caaveiro por LOMBARDERO (1996). Elemento paleártico.
514. *Xyleborinus saxeseni* (Ratzeburg, 1837) – Citada de Caaveiro por LOMBARDERO (1996). Elemento cosmopolita.